

Gweithio gyda Gwynedd



www.gwynedd.gov.uk



Cynnwys	Tudalen
1. Gwneud Busnes gyda Cyngor Gwynedd	1
2 Strwythur a Chysylltiadau'r Cyngor	2
3 Y cyfleon sydd ar gael gan Gyngor Gwynedd	3
4 Mathau o Gaffael	4
5. Tendro am gontractau	5
6. Gwybodaeth am eich Sefydliad	7
7 Cefnogaeth Fusnes gan Gyngor Gwynedd	9
8 Rhyddid Gwybodaeth	9
9 Cydraddoldeb mewn Caffael	9
10 Dogfen 'Swyddogion Cyngor Gwynedd'	11

1. Gwneud busnes gyda Cyngor Gwynedd

Mae Cyngor Gwynedd yn prynu gwasanaethau, cyflenwadau a gweithiau (works) sy'n amrywio mewn gwerth o gannoedd o bunnoedd, i gannoedd o filoedd o bunnoedd. Mae hyn yn cynnig cyfleoedd masnachu i gwmnïau o bob maint ac mae potensial i'ch cwmni chi elwa o'r cyfleoedd hyn.

Mae'r Cyngor yn ymrwmo i ddarparu'r wybodaeth orau posib am y cyfleon sydd ar gael a'r prosesau sydd angen eu dilyn. Nod y canllaw hwn yw darparu gwybodaeth a helpu cytundebwyr, ymgynghorwyr a chyflenwyr potensial a phresennol i ymgeisio am gontractau'r Cyngor. Mae'r canllaw yn egluro'r ddeddfwriaeth sy'n dylanwadu ar ofynion tendro'r Cyngor ac mae'n disgrifio'r prosesau angenrheidiol wrth fidio am waith drwy:

- Amlinellu'r rheolau y mae'n rhaid i'r Cyngor eu dilyn
- Hysbysu cwmnïau am y cyfleoedd i gyflenwi'r Cyngor
- Egluro sut i fidio am waith y Cyngor
- Cyngori ar gontractau eraill o fewn y Cyngor y mae'n bosib y bydd angen i gontractwyr eu gwneud
- Ddarparu manylion am sefydliadau a all gynorthwyo busnesau

Manteision gweithio gyda'r Cyngor

Mae Cyngor Gwynedd yn deg, yn ddiuedd, yn broffesiynol ac yn dryloyw. Fel corff sydd wedi'i hen sefydlu, mae gennym record dda ac rydym wedi ymrwmo i dalu ein cyflenwyr ar amser.

Dylai'r canllaw hwn ddarparu gwybodaeth ddigonol fel y gall cwmnïau benderfynu os ydynt am gyflwyno bid ai peidio. Er hynny, dylid nodi fod cryn gystadleuaeth am gontractau Cyngor Gwynedd ac ni all y canllaw hwn sicrhau llwyddiant i gwmnïau unigol. Mae'r canllaw hwn yn ffurfio rhan o ddull newydd a brwdfrydig y Cyngor o ddelio gyda chaffael.

2. Strwythur a Chysylltiadau'r Cyngor

Mae gan strwythur Cyngor Gwynedd dri Chyfarwyddwr Strategol ar y lefel uchaf sy'n ymuno â'r Prif Weithredwr, Dilwyn Williams i ffurfio'r Tîm Rheoli.

Mae'r Cyfarwyddwyr Strategol yn gyfrifol am oruchwylio grŵp o wasanaethau, strategaethau corfforaethol a blaenoriaethau canolog.

Mae Penaethiaid Gwasanaeth yn gyfrifol am redeg y gwasanaethau o ddydd i ddydd, maen nhw yn atebol i'r Cyfarwyddwyr Strategol.

Mae'r Cyngor yn darparu gwasanaeth i bron 122,000 o drigolion. Fel arfer mae gwaith caffael yn cael ei wneud yn uniongyrchol gan y Gwasanaethau o fewn y pedair Cyfadran - Gofal, Datblygu, Amgylchedd ac Adnoddau. Cefnogir pob cyfadran gan yr Uned Gaffael Gorfforaethol.

Mae'r Cyngor yn delio ag amrywiaeth o gontractau o bryniant unwaith ac am byth i gontractau i gyflenwyr, gwasanaethau neu weithiau a fydd yn parhau am gyfnod penodol cyn y bydd angen eu hadnewyddu. Mae sicrhau caffael effeithiol yn rhan o nod y Cyngor i ddarparu gwasanaethau o ansawdd uchel, sydd yn cynnig gwerth am arian a fydd yn gynaliadwy trwy ddiwallu anghenion trigolion heddiw ac i'r dyfodol.

3. Y cyfleon sydd ar gael gan Gyngor Gwynedd

Mae gwefan Caffael Genedlaethol Cymru www.gwerthwchigymru.gov.uk yn hysbysebu cytundebau sector cyhoeddus o bob gwerth sydd i'w hennill. Rhaid i gontractau gwasanaethau, nwyddau a gweithiau sydd dros drothwyon yr Undeb Ewropeaidd (UE) gael eu prynu yn unol â Chyfarwydddebau Caffael yr UE ac fe'u hysbysebir yn yr Official Journal of the European Union (OJEU). Gellir gweld y rhain ar safle we Gwerthwch i Gymru. Un o swyddogaethau eraill y wefan yw caniatáu i gyflenwyr a chontractwyr gofrestru manylion am eu cwmnïau yn rhad ac am ddim fel y gallant dderbyn diweddariadau am gyfleon a thendrau, ar e-bost.

Yn dilyn Rheolau Gweithdrefn Cytundebau Cyngor Gwynedd, gall pob cyfle gael ei hysbysebu yn y wasg a chyhoeddiadau perthnasol ond os yw gwerth y cytundeb dros drothwy Ewrop mae'n rhaid eu hysbysebu ar safle we Gwerthwch i Gymru iddynt gael eu cyflwyno i OJEU. Mae'r Cyngor yn defnyddio'r safle hon fwy a fwy i hysbysebu ac felly fydd rhai cyfleon ddim yn ymddangos yn y wasg.

Mae hysbysebion y Cyngor yn nodi'r hyn sy'n ofynnol gan botensial gyflenwyr i ddarparu, ac yn gwahodd cwmnïau i wneud cais. Os yw eich cwmni yn dymuno cael ei ystyried, rhaid dilyn y cyfarwyddiadau ymgeisio a nodir yn yr hysbyseb.

Gall Cyngor Gwynedd ddefnyddio "Cytundeb Cymru Gyfan". Golyga hyn nad oes raid i'r Cyngor yn benodol osod tendr manwl ei hunan, gan ei bod yn cyd-weithio gyda chorff cyhoeddus arall i leihau costau caffael. Fodd bynnag, ni ddylai'r ffaith bod y rhain yn gontractau Cymru Gyfan atal unrhyw gyflenwr rhag mynegi diddordeb gan y gellir dyfarnu'r rhain yn rhanbarthol. Mae'r Cyngor yn annog gweithio mewn partneriaeth ar gytundebau mawr. Gellir canfod y cyfleon hyn hefyd ar wefan www.gwerthwchigymru.gov.uk

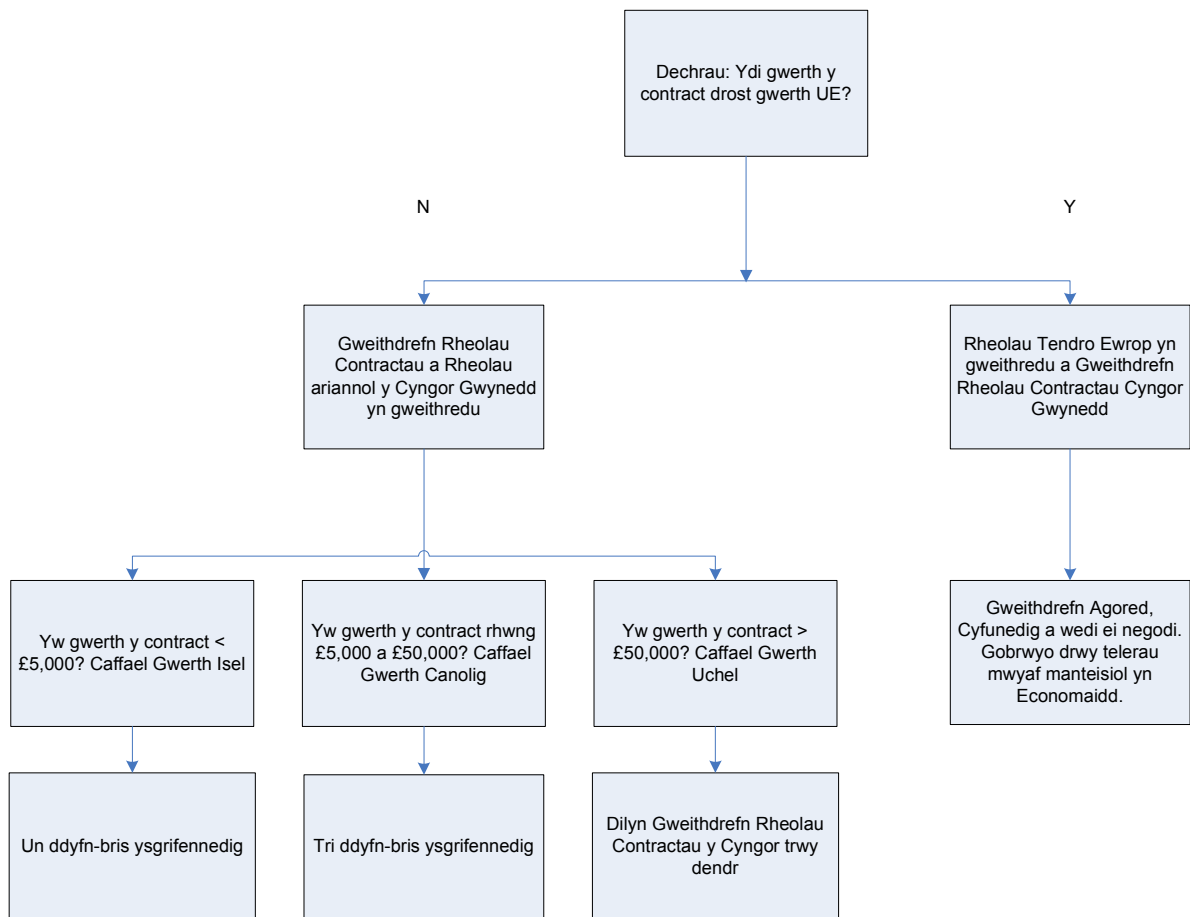
4. Mathau o Gaffael

Mae'r ffordd y mae'r Cyngor yn mynd ati i brynu yn dibynnu ar amcangyfrif o werth a gofynion cyfreithiol ar gyfer dyfarnu cytundebau. Rhaid i'r Cyngor ddilyn Rheolau Gweithdrefn Cytundebau a Rheolau Gweithdrefn Ariannol fel a geir yn y Cyfansoddiad. Gellir gweld y rhain ar:

<https://www.gwynedd.gov.uk/cy/Cyngor/Dogfennau-Cyngor/Strategaethau-a-pholisiau/Y-Cyfansoddiad/Adran-17---Rheolau-gweithdrefn-contractau-a-rheolau-caffael.pdf>

Os oes cytundeb/ fframwaith* cydymffurfiol sector gyhoeddus yn bodoli'n barod, bydd rhaid ei ddefnyddio beth bynnag yw'r gwerth.

Mae'r siart lif isod yn dangos y drefn y mae'n rhaid i staff y Cyngor ei dilyn wrth osod cytundeb.



Rhaid i bob tendr fanylu ar y criteria gwobrwyo er mwyn gwerthuso ar sail pris ac ansawdd o ddechrau'r broses gaffael.

**Noder y gellir dyfarnu cytundebau fframwaith i nifer o gyflenwyr.*

5. Tendro ar gyfer Cytundebau

Bydd cwmnïau un ai'n cael gwahoddiad i dendro'n uniongyrchol yn dilyn y drefn 'agored' neu anfonir holiadur cyn-gymhwysu (pre-qualifying questionnaire - PQQ) iddynt cyn dyrannu gwahoddiad i dendro yn dilyn y drefn 'gyfyngedig'. Diben holiadur cyn-gymhwysu yw asesu addasrwydd y bidiwr potensial i gyflenwi'r Cyngor a'i allu i fodloni'r cytundeb cyn y dyrannu'r gwahoddiad i dendro. Mae hyn yn arbed amser ac ymdrech yn cael eu treulio'n ddiangen gan fidiwr yn cwblhau dogfennau tendro llawn.

Ar ôl eich dethol i dderbyn gwahoddiad, bydd y dogfennau tendro yn cael eu gyrru atoch gan y gwasanaeth. Mae'r dogfennau fel arfer yn cynnwys y wybodaeth ganlynol:-

- Llythyr gwahoddiad a chyfarwyddiadau i dendro
- Dogfennaeth pris a/neu ffurf y tendr
- Manyleb (Specification)
- Rhestr graddfeydd ac/neu fil meintiau (bill of quantity)
- Lluniau (os yn berthnasol)
- Amodau cytundeb neu amodau pryniant
- Datganiad dull (os yn berthnasol)
- Unrhyw wybodaeth gefnogol berthnasol

Rhaid cwblhau a dychwelyd eich dogfennau tendr erbyn yr amser a'r dyddiad cau. Agorir yr holl dendrau ar yr un pryd wedi'r dyddiad a'r amser cau. Unwaith y bydd y dogfennau wedi'u hagor, maent yn cael eu blaenyrru i'r swyddog perthnasol i'w harfarnu. Os, am ryw reswm y byddwch yn methu dychwelyd eich dogfennau erbyn y dyddiad cau, bydd eich tendr yn cael ei heithrio o'r broses arfarnu.

Arfarnu Tendrau a Dyfarnu Cytundebau

Bydd tendrau a ddychwelir yn cael eu harfarnu yn erbyn y meini prawf fel a nodir yn nogfennaeth y tendr. Bydd yr arfarniad yn canolbwyntio ar archwilio sut bydd y cynigion yn gallu cyflawni'r cytundeb ar sail pris ac ansawdd. Bydd y cydbwysedd rhwng pris ac ansawdd yn dibynnu ar faes penodol y gwasanaeth. Bydd y Cyngor yn dyfarnu'r cytundeb ar sail y tendr mwyaf manteisiol yn economaidd. Rhoddir gwybod drwy lythyr i'r cyflenwr llwyddiannus.

Di-briffio

Os nad yw eich cwmni'n llwyddiannus, rhoddir gwybod i chi drwy lythyr. Gan gadw at gyfyngiadau cyfrinachedd masnachol, bydd y Cyngor bob amser yn ymdrechu i gynnig adborth i dendrwy'r aflwyddiannus er mwyn egluro'r rhesymau dros fethiant eu bid, gall y wybodaeth yma fod yn ddefnyddiol wrth baratoi bidiau yn y dyfodol. Nid yw bod yn aflwyddiannus mewn un cytundeb yn golygu y bydd cwmni yn aflwyddiannus yn y dyfodol. Cofiwch fod rhaid i'r Cyngor gydymffurfio â'r Ddeddf Rhyddid Gwybodaeth.

Perfformiad y Cytundeb

Mae trefniadau ar waith ar gyfer monitro perfformiad cwmnïau sy'n gweithio ar gontractau i Gyngor Gwynedd. Mae cwmnïau'n cael eu monitro er mwyn asesu os ydynt yn cydymffurfio â'r meini prawf perfformiad a bennir o flaen llaw. Mae'n rhaid i'r cwmni gyflawni gofynion y gontract. Dylech fod yn ymwybodol y bydd Amodau Cytundebau'n cael eu defnyddio'n llym yn enwedig mewn perthynas ag ansawdd a pherfformiad cyffredinol.

Mae'r Cyngor yn gwneud ymdrech barhaus i wella perfformiad ac mae disgwyl i'w gontractwyr wneud yr un peth. Bydd y Cyngor yn edrych yn ddifrifol ar sefyllfa unrhyw gontractwr sy'n methu cyrraedd y safonau gofynnol.

Gofynnir i chi roi sylwadau ar unrhyw berfformiad gwrthwynebus a adroddir, ond dylech fod yn ymwybodol y gallai enghreifftiau difrifol o berfformiad gwael ddiddymu eich cyfleon am gontractau yn y dyfodol. Nid yw'r Cyngor yn gyfrifol am unrhyw effaith y gallai hyn ei gael ar fusnes unrhyw gwmni. Mae perfformiad is-safonol yn cynnwys ond nid wedi'i gyfyngu i:

- ansawdd gwaith neu wasanaeth annerbyniol,
- diffyg goruchwyllo safle,
- peidio â chyflenwi mewn pryd,
- rheolaeth annigonol o isgontractwyr,
- arferion iechyd a diogelwch gwael.

Amrywiadau

Mae'n bosib y bydd angen amrywiadau o bryd i'w gilydd drwy gydol y cytundeb. Fel arfer bydd Cyngor Gwynedd yn gwneud cais am amrywiadau drwy lythyr, ac eithrio mewn argyfwng, ble y gellir rhoi cyfarwyddiadau ar lafar, gan ddilyn hyn gyda llythyr.

6. Gwybodaeth efallai fydd angen ei ddatgan am eich Sefydliad

Mae'r wybodaeth fydd ei angen ar y Cyngor yn amrywio mewn perthynas â gwerth y cytundebau. Ychydig o wybodaeth yn unig fydd ei angen ar y cytundebau gwerth isel ac mae'n bosib y bydd angen gwybodaeth fanylach ar y cytundebau a ddyfernir drwy dendr (>£50,000), gan gynnwys:

- **Gwybodaeth Ariannol**

Mae'n bosib y gofynnir i gwmnïau am wybodaeth ariannol benodol yn ymwneud â'r tair blynedd ddiwethaf, (2 flynedd mewn rhai cytundebau o bosib). Rhaid i gwmnïau cyfyngedig preifat a chwmnïau cyfyngedig cyhoeddus gyflwyno cyfrifon llawn wedi'u harchwilio fel sydd wedi'u cofrestru gyda Thŷ'r Cwmnïau (Companies House). Dylai ymgeiswyr eraill yrru copïau o gyfriflenni ariannol, cynlluniau busnes neu ddatganiad ardstyiedig o drosiant. Defnyddir y wybodaeth i asesu sefyllfa ariannol y cwmni mewn perthynas â maint y cytundeb. Yn ogystal mae angen gwybodaeth i sicrhau fod cwmni wedi'i gofrestru (os yn briodol) ar gyfer treth ac yn cydymffurfio â gofynion yswiriant y Cyngor. Os nad oes gan sefydliad 3 blynedd o wybodaeth ariannol, mae dal yn bosib iddynt gael eu hystyried, ond mae hyn yn dibynnu ar natur y cytundeb.

- **Profiad a Gallu Technegol**

Bydd y wybodaeth ychwanegol yn ceisio asesu os oes gan gwmni brofiad perthnasol a gallu technegol i wneud y categorïau o waith a darparu'r math ac ansawdd o wasanaeth sydd ei angen. Os yw cais yn ymwneud â chontract penodol, efallai bydd angen darparu tystlythyrau.

Mae'n bosib y gofynnir cwestiynau pellach, sydd wedi'u teilwro i anghenion y cytundeb unigol. Defnyddir yr ymatebion a'r dystiolaeth gefnogol i asesu os oes gan gwmni'r lefel gofynnol o sgiliau a galluoedd i dendro. Gallai hyn gynnwys achrediadau megis FENSA, CORGI, ISO, IIP (neu gyfartal) ayb.

- **Iechyd a Diogelwch**

Gan ddibynnu ar natur y nwyddau/gwasanaethau/gweithiau, mae'n bosib y bydd gofyn i sefydliadau gyflwyno copi o'i Polisi Iechyd a Diogelwch.

- **Sicrwydd Ansawdd**

Ar gyfer cytundebau penodol gan gynnwys cytundebau gwaith, efallai y bydd gofyn i sefydliadau ddangos fod ganddynt system sicrwydd ansawdd (quality assurance). Gellir dangos hyn drwy ardstyiad gan gwmni asesu cymeradwy neu drwy i'r Cyngor wneud adolygiad a derbyn llawlyfr ansawdd y sefydliad.

- **Cyfle Cyfartal a Chysylltiadau Hiliol**

Mae'r Cyngor yn ymrwymedig i sicrhau cyfle cyfartal, mynediad cyfartal a deilliannau positif. Nod y Cyngor yw sicrhau bod sefydliadau sy'n darparu

gwasanaethau ar ran y Cyngor yn cydymffurfio â deddfwriaeth cyfle cyfartal ac yn hyrwyddo cyfle cyfartal. Nod arall yw annog y sefydliadau a'r unigolion hynny y mae'n delio â nhw i arsylwi a chydymffurfio â'r egwyddorion sydd o fewn Polisi Cyfle Cyfartal y Cyngor. Mae copi o'r polisi yma ar gael ar ein gwefan: www.gwynedd.gov.uk

- **Cynladwyedd a Gofal Amgylcheddol**

Mae Cyngor Gwynedd wedi ymrwmo i amddiffyn yr amgylchedd a sicrhau ansawdd byw gwell i bawb heddiw ac ar gyfer cenedlaethau'r dyfodol. Er mwyn hyrwyddo hyn mae'r Cyngor wedi cytuno, o fewn y Strategaeth Gymunedol, ar Gynllun Gweithredu Datblygu Cynaliadwy i wella ei berfformiad amgylcheddol a chymdeithasol.

Mae'r Cyngor yn disgwyl i'w gontractwyr ymrwmo i gyrraedd lefelau tebyg o ofal amgylcheddol.

Cewch hyd i Strategaeth Gymunedol y Cyngor ar : www.gwynedd.gov.uk

Nodir yma dull gweithredu'r Cyngor ar ddatblygiad cynaliadwy. Mae Cyngor Gwynedd hefyd wedi ymrwmo i'w strategaeth amgylcheddol ac i ddatblygu Polisi Caffael Cynaliadwy.

- **Cardiau Pryniant Electronig**

Mae'r Cyngor wedi ymrwmo i weithredu e-Lywodraeth sy'n bwriadu cynyddu lefelau busnes electronig yn cynnwys tendro, archebu ac anfonebu electronig. Y nod yw gwella effeithlonrwydd a lleihau'r costau sydd ynghlwm â'r Broses Caffael ar gyfer y Cyngor a'r cyflenwr. Cydnabyddir y gall e-fasnach helpu cyflenwyr drwy agor cynnyrch a gwasanaethau cyflenwyr i farchnad ehangach. Bydd y Cyngor yn ceisio gweithio gyda chyflenwyr i helpu cyflwyno e-Gaffael ac e-Strategaethau eraill.

Ar rhai adegau mae'r Cyngor yn defnyddio'r Cerdyn Pryniant Cymreig (CPC) fel dull o dalu penodol. Mae'n bosib y bydd tendrau yn nodi bydd rhaid i gyflenwr dderbyn y CPC.

7. Cefnogaeth ar gael i Fusnes

Mae'r Cyngor, drwy ei wasanaethau Economi a Chymuned yn darparu amrediad o Wasanaethau Cefnogi Busnes yn uniongyrchol i ddenu busnes newydd a helpu busnesau presennol i ehangu. Mae'r Tîm Cefnogi Busnes yn gweithio'n agos gydag asiantaethau cefnogi busnes eraill i gyflwyno nifer o gynlluniau fydd yn cynnig cefnogaeth ariannol i ennill achrediadau priodol, cyngor arbenigol ym mhrosesau caffael, e-fasnach, cefnogaeth gyda polisïau amgylcheddol a chydraddoldeb ac Amrywiaeth a mwy. Dyma fanylion cyswllt ar gyfer y Tîm Cefnogi Busnes a Busnes Cymru:-

Gwasanaeth Cefnogi Busnes
Cyngor Gwynedd, Swyddfeydd y Cyngor
Caernarfon, Gwynedd
LL55 1SH
Ffon: 01286 679 778

Ebost: busnes@gwynedd.gov.uk
Gwefan: www.gwynedd.gov.uk/busnes

Manylion cyswllt Busnes Cymru:-

Sion ap Glyn
Cynghorydd Tendro

Swyddfa: 01248 660 079
Ffôn symudol: 07904874870
e-bost: sion.ap.glyn@businesswales.org.uk

Menter a Busnes, Adeilad 9, Ffordd y Parc, Parc Menai, Bangor, LL57 4BN

8. Deddf Rhyddid Gwybodaeth 2005.

O fis Ionawr 2005 mae'r ddeddf hon yn rhoi hawl i unrhyw unigolyn ofyn am wybodaeth gan sefydliad sector cyhoeddus. Fodd bynnag, ceir eithriadau, er enghraifft cais am wybodaeth bersonol am weithiwr. Mae gwybodaeth bellach ar gael ar ein gwefan www.gwynedd.gov.uk.

9. Cyfartaledd mewn Caffael

Mae'n rhaid i Gyngor Gwynedd ystyried ei weithgareddau caffael yng ngoleuni'r holl ddeddfwriaethau perthnasol: hil, anabledd, rhyw, iaith, tueddfryd rhywiol, crefydd, cred a hawliau dynol. Ein dyletswydd ni yw diddymu unrhyw ragfarn annheg yn ôl deddfwriaethau sydd yn cynnwys:

- (a) Deddf Cysylltiadau Hiliol 1976 a Deddf Cysylltiadau Hiliol (Newidiad) 2000
- (b) Deddf Gwahaniaethu ar Sail Anabledd 1995 a 2004
- (c) Deddf Cyflog Cyfartal 1970 a Deddf Gwahaniaethu ar Sail Rhyw 1975
- (ch) Deddf yr Iaith Gymraeg 1993
- (d) Rheoliadau Cyfartaledd Cyflogaeth (Tueddfryd Rhywiol) 2003
- (dd) Rheoliadau Cyfartaledd Cyflogaeth (Crefydd a Chred) 2003
- (e) Deddf Hawliau Dynol 199

Cydnabyddiaeth

Dymuna Cyngor Gwynedd gydnabod ei werthfawrogiad i Gyngorau Sir Gaerfyrddin a Sir Benfro fel eu gilydd am eu cydweithrediad a'r wybodaeth sydd yn sail i'r llyfryn hwn.

Hefyd mae ein diolch i 'GAIA Technologies', 'MP Events' a 'Cynefin Consultancy' am eu cymorth yn asesu'r llyfryn hwn.

Manylion Cyswllt Pencadlys Cyngor Sir

Pencadlys Cyngor Sir Gwynedd,
Stryd y Jêl, Caernarfon,
Gwynedd, LL55 1SH

ebost: caffael@gwynedd.gov.uk

www.gwynedd.gov.uk

Rhif Cyswllt

Siop Gwynedd 01766 771 000

