



Adran Economi a Chymuned



Mae'r Adran Economi a Chymuned yn cynnwys ystod o wasanaethau sydd yn anelu at wella llesiant economaidd, cymdeithasol a diwylliannol cymunedau Gwynedd.



Datblygu Economi Gwynedd

Rydym yn cydweithio gyda phartneriaid i greu'r amodau i fusnesau a mentrau sefydlu, cystadlu a datblygu yng Ngwynedd gan greu a chynnal swyddi o ansawdd ar draws y sir.

Mae perfformiad yr economi yn effeithio ar ansawdd bywyd trigolion Gwynedd gan ddylanwadu ar gostau byw ac incwm aelwydydd.

Mae economi Gwynedd yn perfformio yn gymharol dda ar lefel Cymru ond ddim o'i gymharu â rhanbarthau eraill o Brydain ac Ewrop. Mae lefelau cyflog yng Ngwynedd yn llawer is na rhannau eraill o Gymru ac mae gwerth cynhyrchiant busnesau Gwynedd yn isel o'i gymharu ag ardaloedd eraill. Mae'n bwysig felly fod Cyngor Gwynedd yn cymryd camau rhagweithiol i greu'r amodau fyddai'n galluogi i fusnesau dyfu a sbarduno twf yn yr economi a hynny mewn cyfnod o ansicrwydd economaidd wrth i Brydain adael yr Undeb Ewropeaidd.

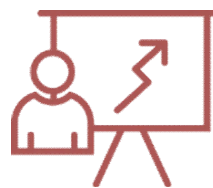
Dyma fraslun o waith yr Adran yn 2019/20:

Cefnogi Busnes

Mae 15,100 o fusnesau, mentrau a chwmnïau cymunedol yng Ngwynedd. Mae'r Adran yn darparu gwybodaeth, cyngor a chefnogaeth ymarferol i'w helpu i sefydlu a datblygu er mwyn cynnal a chreu swyddi. Mae'r Gwasanaeth yn rhoi sylw arbennig i gefnogi busnesau Gwynedd i dendro'n llwyddiannus am waith a chadw'r budd yn lleol o gytundebau

yn y sector cyhoeddus a phreifat a hynny drwy gydweithio gyda Thîm Caffael Cyngor Gwynedd a Bwrdd Uchelgais Economaidd Gogledd Cymru. Mae'r Adran hefyd yn darparu 87 o unedau gwaith ar hyd a lled y sir i alluogi i fusnesau fod yn gystadleuol a dros y flwyddyn nesaf byddwn yn cyflwyno trefniadau rheoli newydd ar gyfer yr unedau yma.

Dros y flwyddyn nesaf byddwn yn ceisio deall effaith Brexit ar fusnesau Gwynedd gan godi ymwybyddiaeth o ffynonellau cymorth busnes er mwyn galluogi busnesau i ymdopi â'r newid.



394

**o fusnesau
wedi derbyn
cymorth yn
2017/18**

Ein blaenoriaeth gwella yn 2019/20 fydd:

Busnesau'n Cael Cymorth i Ffynnu

Blaenoriaeth Gwella I



Mae busnesau'r sir yn ymwneud â nifer o Adrannau'r Cyngor neu yn derbyn gwasanaeth ganddynt, gan gynnwys trethi, cynllunio, safonau masnach, rheolaeth adeiladu a chaffael.

Drwy fabwysiadu dull gweithredu sy'n rhoi anghenion busnesau yn ganolog, ac yn ei gwneud hi'n haws i fusnesau gysylltu a chydweithio â'r Cyngor, gellid cefnogi ac annog busnesau i sefydlu a thyfu yn y sir. Yn dilyn gwaith ymchwil rydym wedi adnabod enghreifftiau o ymarfer da gan gynnwys rhaglen "Gwell Busnes i Bawb" gan Gyngor Sir Dinbych.

I'r dyfodol, byddwn yn parhau gyda'r gwaith o adolygu sut mae gwasanaethau'r Cyngor i fusnesau yn cael eu darparu er mwyn ystyried a oes lle i wella ac yn gweithredu ar unrhyw wersi ddaw i'r amlwg i sicrhau fod busnesau yn cael eu cynorthwyo i ffynnu. Byddwn hefyd yn cefnogi datblygu Rhwydwaith Busnes Gogledd Cymru gan gydweithio â phartneriaid yn y sector cyhoeddus a phreifat ar draws y rhanbarth.

Rhaglenni Datblygu Economaidd

Yn ogystal â chefnogi busnesau yn uniongyrchol, mae'r Adran yn cydweithio gyda phartneriaid ar draws rhanbarth gogledd Cymru er mwyn targedu adnoddau i fuddsoddi mewn pecyn o brosiectau isadeiledd a sgiliau i fusnesau ffynnu i'r dyfodol.

£ 320 miliwn
o fuddsoddiad gan brosiectau
yn yr economi ers 2000



Ein blaenoriaethau gwella yn 2019/20 fydd:

Gweledigaeth Twf Gogledd Cymru

Blaenoriaeth Gwella I



Mae Bwrdd Uchelgais Economaidd Gogledd Cymru yn arwain ar y weledigaeth twf. Mae'r fargen twf wedi ei seilio ar 7 rhaglen sef Rhaglen Ynni Carbon Isel; Rhaglen Gweithgynhyrchu Uwch; Diwydiannau ar y Tir a Thwristiaeth; Rhaglen Tir ac Eiddo; Rhaglen Sgiliau a Chyflogaeth; Rhaglen Digidol; Rhaglen Trafnidiaeth Strategol.

Dros y flwyddyn nesaf byddwn yn cyfrannu tuag at waith Bwrdd Uchelgais Economaidd Gogledd Cymru er mwyn sicrhau fod Gwynedd yn elwa o'r buddsoddiadau a ddaw drwy'r Weledigaeth Twf.

Creu Swyddi Gwerth Uchel (Cyflog £26,500 neu fwy)

Blaenoriaeth Gwella I



Mae cyflogau isel yn nodwedd amlwg yng Ngwynedd, gyda thâl wythnosol trigolion y sir (£478) ymysg yr isaf yng Nghymru, a thâl isel ar ei waethaf yn ein cymunedau gwledig (£418), sef yr ail isaf yn y Deyrnas Unedig.

Er mwyn mynd i'r afael â hyn, un o brif flaenoriaethau'r Cyngor yw gweithio gyda phartneriaid yn y sectorau cyhoeddus a phreifat i greu mwy o swyddi sy'n talu'n well.

Ymhlith uchafbwyntiau 2018/19 oedd sicrhau £7.5m o arian Ewropeaidd ar gyfer datblygu isadeiledd Canolfan Awyrfod Llanbedr i ddenu busnesau i'r safle, a derbyniwyd hwb sylweddol i broffil safle Atomfa Trawsfynydd pan lansiwyd y ddêl sector niwclear gan Lywodraeth Prydain yno.

Byddwn yn parhau i dargedu sectorau sy'n talu'n dda trwy greu amgylchedd sy'n cefnogi busnesau newydd a thyfu busnesau presennol, a sicrhau fod y gweithlu lleol yn gallu manteisio ar y cyfleoedd. Byddwn hefyd yn parhau i geisio creu'r amodau i ddenu buddsoddiad i mewn i safleoedd strategol megis Atomfa Trawsfynydd, Maes Awyr Llanbedr a Pharc Bryn Cegin/Parc Menai.

Arloesi Gwynedd Wledig

Blaenoriaeth Gwella I



Mae natur ein heconomi wledig yn golygu mai un person yn unig sy'n gweithio yn 78% o fusnesau Gwynedd, ac mae gormod o waith o fewn sectorau nad ydynt yn talu'n dda. Mae hyn yn arwain at fygythiadau o ran cynaladwyedd ein cymunedau gwledig.

Mae sicrhau cysylltedd ddigidol i'n cymunedau gwledig, a bod gan y gweithlu a busnesau gwledig y sgiliau i fanteisio arnynt, yn fater sydd angen ymateb iddo os ydym am sicrhau cymunedau llewyrchus.

Rydym eisoes wedi denu £4miliwn o arian Rhaglen Datblygu Gwledig i Wynedd i ddatblygu dulliau arloesol o weithio ac ystod o ddatblygiadau cyffrous er mwyn targedu'r cymunedau gwledig.

Yn ystod 2018/19 fe wnaethom sicrhau arian i gefnogi 10 o drefi a phentrefi gwledig y sir i ddatblygu gwasanaeth WiFi i'r cyhoedd. Cafodd ystod o syniadau eu treialu drwy Arloesi Gwynedd Wledig, gan gynnwys lansio 'maes chwarae digidol' yng Nglynllifon, sy'n cynnig cyfleoedd cyffrous i arbrofi gyda'r Rhyngwyd Pethe i ymateb i heriau ardaloedd gwledig.

Byddwn yn adeiladu ar y gwaith da sydd eisoes wedi ei wneud i drawsnewid yr economi wledig trwy gyflwyno arloesedd o fewn sectorau traddodiadol (megis amaeth a thwristiaeth) ynghyd â chefnogi buddsoddiad yn isadeiledd ddigidol ein cymunedau gwledig trwy Gwynedd Ddigidol gan roi sylw arbennig i ardaloedd Dwyfor a Meirionnydd. Rydym yn cydweithio gyda Grŵp Llandrillo Menai a'r sector breifat er mwyn sefydlu hwb arloesi gwledig yng Nglynllifon fydd yn arwain ar y gwaith.

Byddwn hefyd yn parhau i gydweithio gyda Siroedd Môn, Ceredigion a Sir Gâr i ddysgu sut ellid datblygu'r economi wledig a thrwy hynny gynnal yr iaith Gymraeg. Rydym hefyd yn dylanwadu a lobbio yn rhanbarthol ac yn genedlaethol ar ran anghenion Gwynedd wledig.

Rhoi Treftadaeth Llechi Gwynedd ar waith

Blaenoriaeth Gwella 1



Mae nifer o gymunedau mwyaf anghenus Gwynedd yn gyfoethog o ran treftadaeth ac yn gartref i Safleoedd Treftadaeth y Byd presennol neu arfaethedig, megis y cyn ardaloedd llechi traddodiadol.

Mae cyfle yma i ni ddefnyddio dynodiad Safle Treftadaeth y Byd fel arf i adfywio ein cymunedau llechi ac i gynyddu gwerth y diwydiant ymwelwyr.

Yn ystod 2018-19 cafodd yr ardaloedd llechi eu dewis gan Lywodraeth San Steffan fel enwbiad nesaf y DU i UNESCO ar gyfer dynodiad Safle Treftadaeth y Byd. Hefyd, sicrhawyd dros £60 mil o arian loteri i gefnogi cymunedau i elwa o'r dynodiad.

Rydym yn edrych i wireddu rhaglen o weithgareddau adfywio yn yr ardaloedd hyn fydd yn arwain at gynnydd ym mherchnogaeth trigolion o'u treftadaeth, gwedd a golwg cymunedau ac yn ansawdd y profiad i dwristiaid, ynghyd â pharhau i weithio i sicrhau statws Safle Treftadaeth y Byd i'r diwydiant llechi yng Ngwynedd.

Hybu Canol Tref

Blaenoriaeth Gwella 1



Mae canol trefi bywiog yn gallu cyfrannu'n sylweddol i lewyrch economaidd a chymdeithasol ardaloedd lleol.

Mae "stryd fawr" nifer o drefi Gwynedd angen cefnogaeth i sicrhau eu bod ffynnu gan gynnal a chreu gwaith a darparu'r ystod o nwyddau a gwasanaethau sydd eu hangen ar drigolion ac ymwelwyr.

Byddwn yn parhau i weithio fel Cyngor cyfan i edrych sut allwn ni gefnogi a hwyluso adfywio canol trefi er mwyn iddynt gynnal ystod o wasanaethau i drigolion lleol ac ymwelwyr o fewn amgylchedd fywiog â naws Cymreig.

Mwy o drigolion Gwynedd yn chwarae rhan lawn yn y byd gwaith

Blaenoriaeth Gwella 3



Mae ystod o drigolion ym methu â chyflawni eu llawn botensial gan eu bod wedi eu tangyflogi neu wedi eu heithrio o gyflogaeth. Gall bod y tu allan i'r byd gwaith arwain at leihau cyfoeth trigolion a chynyddu'r galw ar adnoddau cyhoeddus ac mae atal hyn yn rhan allweddol o'r agenda gwrth dlodi. Ceir budd uniongyrchol o fod mewn gwaith o ran cynyddu enillion, ond hefyd ceir budd ehangach o ran iechyd, cyfleoedd bywyd plant a balchder mewn cymunedau.

Yn 2018/19 sicrhawyd arian cronfa Cymunedau am Waith a mwy i'r Sir, fydd yn cyfarch unrhyw fylchau yn y ddarpariaeth bresennol gan gynnig cymorth i unigolion sydd allan o waith neu wedi ei tangyflogi.

Byddwn yn parhau i ganolbwyntio ar gyfres o weithgareddau er mwyn cael mwy o drigolion Gwynedd i waith llawn amser gan leihau seگردod a diweithdra.

Twristiaeth, Marchnata a Digwyddiadau

Mae'r diwydiant twristiaeth yn gyflogwr allweddol yng Ngwynedd. Gyda gwerth economaidd o bron i £1biliwn, mae dros 15,000 o bobl yn gweithio yn y maes. Rydym yn helpu'r diwydiant i ddenu pobl drwy'r flwyddyn sy'n debygol o wario mwy yn lleol, megis ymwelwyr sy'n mwynhau'r awyr agored ac ymwelwyr sy'n ymddiddori yn hanes a diwylliant arbennig Gwynedd. Er mwyn cyflawni hyn yn fwy

effeithlon rydym yn ailddatblygu ein plattform marchnata Eryri Mynyddoedd a Môr yn ddigidol ac yn cydweithio gyda phartneriaid i adnabod blaenoriaethau i gefnogi prif gyrchfannau twristiaeth Gwynedd a'r sector yn ehangach.

37,439

o ddilynwyr ar gyfryngau cymdeithasol Eryri, Mynyddoedd a Môr



Rydym hefyd yn cefnogi trefnwyr digwyddiadau i greu bwrlwm mewn cymunedau ar draws y sir.

Ein blaenoriaethau gwella yn 2019/20 fydd:

Cynyddu Budd

Digwyddiadau Mawrion

Blaenoriaeth Gwella I



Mae digwyddiadau cyhoeddus yn cynnig cyfle masnachol i fusnesau lleol gyflenwi neu ddarparu gwasanaethau. Trwy gynnal digwyddiadau mae modd codi proffil Gwynedd a'i marchnata fel lle cyffrous a byrlymus i fyw, i ymweld ac yn lleoliad delfrydol i fusnesau fuddsoddi.

Rydym eisoes wedi bod yn llwyddiannus yn denu nifer o ddigwyddiadau proffil uchel cenedlaethol a rhyngwladol i'r sir a arweiniodd at fuddsoddiad o £5.3m yn 2017/18.

Rydym yn awyddus i barhau â hyn yn 2019/20 a sicrhau bod busnesau lleol yn elwa o'r digwyddiadau. Bydd hyn yn arwain at gyfleoedd i hyrwyddo'r sir, cynnydd yn nifer yr ymwelwyr â'r sir, a chynnydd yn nifer y cyfleoedd i gwmnïau lleol weithio neu gynnig gwasanaethau i'r digwyddiadau.

Elwa o Dwristiaeth

Blaenoriaeth Gwella I



Er mai Twristiaeth yw un o brif sectorau economaidd Gwynedd mae ymwelwyr yn ychwanegu'n sylweddol i'r pwysau ar isadeiledd cyrchfannau'r sir; cost sy'n cael ei ysgwyddo'n bennaf gan drigolion Gwynedd.

Rydym yn edrych ar gydweithio gyda'r diwydiant i ystyried y posibilrwydd o gael ymwelwyr i gyfrannu'n ariannol at gynnal a gwella cyrchfannau Gwynedd a chodi safonau'r sector twristiaeth. Drwy wneud hyn, byddwn yn gwella darpariaeth cyrchfannau'r sir ynghyd â chynyddu safon darpariaeth y diwydiant i ymwelwyr.

Morwrol a Pharciau Gwledig

Gan fod tirwedd ac amgylchedd naturiol Gwynedd mor bwysig i ffyniant y sir, mae'r Adran yn ceisio sicrhau adnoddau diogel o ansawdd yn ein parciau gwledig, ein harborau, ein marinas ac ar draethau Gwynedd er mwyn creu atyniadau hamdden i bobl leol ac ymwelwyr. Mae'r Adran yn rheoli 301km o arfordir Gwynedd gan ganolbwyntio ar 8 o draethau Baner Las, 4 harbwr a 2 hafan gan gynnwys Hafan Pwllheli sy'n cynnig llety i 700 o gychod. Mae'r Adran hefyd yn rheoli parciau gwledig yng Nglynllifon a Phadarn.



2700
o gychod yn defnyddio
ein harborau yn flynyddol

Yn 2019/20 byddwn yn:

- Diweddarau Cynllun Rheolaeth Traethau Gwynedd
- Gweithredu Strategaethau Carthu Harbwr Pwllheli a Doc Fictoria
- Datblygu opsiynau rheoli Hafan a Harbwr Pwllheli i'r dyfodol
- Datblygu opsiynau rheoli Parciau Gwledig Glynllifon a Pharc Padarn i'r dyfodol.

Ein blaenoriaethau lleol fydd:

Wrth ymgynghori gyda chynghorwyr lleol ardaloedd Porthmadog, Ffestiniog a Phenllyn yn ôl yn Haf 2017, nodwyd dyhead i ddenu mwy o swyddi tymor hir sy'n talu cyflogau da er mwyn gwella sefyllfa economaidd trigolion lleol. Mae'r flaenoriaeth Creu Swyddi Gwerth Uchel yn datblygu cyfleoedd newydd yn Nhrawsfynydd a Llanbedr fydd yn elwa'r cymunedau hyn. Yn ardal Porthmadog, nodwyd yn ogystal fod pryder ymysg y cynghorwyr lleol ynglŷn â chyflwr rhai safleoedd segur yn yr ardal ac mewn ymateb i hyn byddwn yn effro i unrhyw gyfleoedd i gefnogi gwella neu aildefnyddio'r safleoedd.

Wrth ymgynghori gyda chynghorwyr ardal Dolgellau daeth i'r amlwg fod cysylltedd gwael ffonau symudol a band eang yn llesteirio trigolion a busnesau'r ardal. Rydym yn ceisio sicrhau blaenoriaeth i'r sir gan Lywodraeth Cymru ar gyfer cynlluniau yn y maes drwy'r ddilyn egwyddorion Gwynedd Ddigidol.

Yn ardaloedd Dyffryn Ogwen a Dyffryn Nantlle, nododd y cynghorwyr lleol fod hyrwyddo ac adfywio'r stryd fawr yn flaenoriaeth leol, ac rydym wedi gwneud ceisiadau amlinellol ar gyfer peth gweithgaredd adfywio yn yr ardaloedd.

Wrth ymgynghori gyda chynghorwyr ardal Bangor, nodwyd dyhead i wella edrychiad yr ardal leol ac i ymateb i siopau gwag, gan nodi dymuniad i gydweithio â phartneriaid megis busnesau lleol a Chynghorau Tref a Chymuned i greu incwm er mwyn cyfrannu at y gwaith. Gallai hyn yn ei dro gefnogi busnesau a chrefftwyr lleol. Rydym yn ystyried y cyfleoedd i adeiladu ar y gwaith a wneir eisoes ar y cyd ag Ardal Gwella Busnes Bangor a'n partneriaid yn lleol ac yn rhanbarthol er mwyn llunio ymateb. Mae arian grant ychwanegol i uchafu budd y Cynllun Benthyciadau di-log wedi ei sicrhau.

Mae cyswllt hefyd gyda'r flaenoriaeth sirol ar gyfer rhoi Treftadaeth Llechi Gwynedd ar waith, a nodir uchod. Dylai adfywio'r ardaloedd yma wella unrhyw ddelwedd negyddol sy'n deillio o fod yn ardaloedd ôl-ddiwydiannol gan ryddhau eu potensial.



Cefnogi Cymunedau Cryf

Rydym yn sicrhau mynediad at wybodaeth, cefnogaeth a chyfleusterau i rymuso cymunedau a galluogi i bobl gyflawni eu llawn botensial. Rydym hefyd yn hyrwyddo mynediad, yn gwarchod ac yn dathlu ein diwylliant a'n treftadaeth.

Mae'r Adran yn darparu gwasanaethau i bobl Gwynedd fydd yn helpu i greu cymunedau gwydn; cefnogi cynhwysiad pobl yn eu cymunedau a mynd i'r afael â thlodi.

Yr ydym yn sicrhau mynediad at wybodaeth, cefnogaeth a chyfleusterau i drigolion ddatblygu eu sgiliau a chyflawni eu llawn botensial. Er mwyn creu cymunedau atyniadol, mae'r Adran hefyd yn hyrwyddo mynediad i'r celfyddydau ac yn gwarchod a dathlu ein diwylliant a'n treftadaeth.

Dyma fraslun o waith yr Adran yn 2019/20:

Cefnogi Cymunedau

Mae'n bwysig bod grwpiau gwirfoddol a mentrau lleol yn cael eu cefnogi i ymateb i gyfleoedd ac anghenion lleol. Mae gan y Cyngor rwydwaith o swyddogion i gefnogi cymunedau a 'CIST' o grantiau i gefnogi prosiectau cymunedol.



72

o brosiectau sy'n datblygu gwasanaeth newydd/diogelu mynediad at wasanaeth

Byddwn yn targedu rhai cymunedau yn fwy na'i gilydd gan roi sylw penodol i gynllunio cefnogaeth i ardaloedd gyda'r anghenion mwyaf.

Yn 2019/20 byddwn yn:

- Ail lansio gwasanaeth Cefnogi Cymunedau ar draws Gwynedd
- Mesur maint a natur y galw am gymorth gan gymunedau ac ystyried opsiynau i ddarparu'r gwasanaeth i'r dyfodol

Gwasanaeth Llyfrgelloedd

Mae'r Cyngor yn darparu gwasanaeth mewn 9 prif lyfrgell, 4 llyfrgell gymunedol a 3 dolen clicio a chasglu ar draws y sir. Mae'n bwysig i bobl Gwynedd eu bod yn gallu menthyg llyfrau, e-lyfrau, llyfrau llafar neu DVD o'u dewis. Ond nid yw holl drigolion Gwynedd yn gallu cyrraedd eu llyfrgell leol felly mae'r Cyngor hefyd yn darparu llyfrgell deithiol sy'n ymweld â 129 o arosfannau

mewn trefi a phentrefi ac yn ymweld â 87 cartref unigolion, (gwasanaeth cludo i'r cartref i bobl sy'n gaeth i'w cartrefi). Mae Llyfrgelloedd Gwynedd yn cael eu comisiynu gan yr Adran Addysg i ddarparu Gwasanaeth Lori Ni sy'n ymweld â phob ysgol Gynradd, Arbennig a Chanolfannau iaith ddwywaith y flwyddyn i fenthyg llyfrau darllen i blant 3-11 oed. Benthycwyd 491,275 o lyfrau gan bobl Gwynedd yn 2017-18.

30,283

o bobol Gwynedd yn aelodau o Lyfrgell



Mae pobl Gwynedd yn defnyddio'r llyfrgelloedd ar gyfer llawer iawn mwy na dim ond benthyg llyfrau. Maent yn lefydd croesawgar i bobl eu defnyddio ar gyfer amryw o weithgareddau - darllen a dysgu, mynediad at wybodaeth am faterion megis iechyd a lles, chwilio am waith, gwasanaethau lleol, yn ogystal â Gwynedd Ni sydd yn cynnwys gwybodaeth benodol i deuluoedd am wasanaethau a gweithgareddau i blant. Mae trigolion Gwynedd hefyd yn dod i ddefnyddio un o'r 110 o gyfrifiaduron, neu'r Wi-Fi, sydd yn y llyfrgelloedd yn rhad ac am ddim.

Yn 2019/20 byddwn yn:

- Paratoi achos busnes am adnoddau i uwchraddio cyfleusterau Llyfrgell Pwllheli
- Gwreiddio trefniadau hunan wasanaeth newydd ymhob llyfrgell ar draws y sir
- Parhau i gydweithio gyda chymunedau a hyrwyddo mynediad i'r gwasanaeth newydd
- Ystyried rôl Llyfrgelloedd o fewn cymunedau ar gyfer y dyfodol

Gwasanaeth Amgueddfeydd a'r Celfyddydau

Mae'r Gwasanaeth yn rhedeg dwy amgueddfa yng Ngwynedd ac yn gyfrifol am edrych ar ôl casgliadau a chreu arddangosfeydd yn y ddwy, sef Storiel ac Amgueddfa Lloyd George.

Mae llawer o'n gwaith yn y maes celfyddydau cymunedol yn targedu prosiectau iechyd, lles, addysg a thaclo unigrwydd. Mae'r Gwasanaeth hefyd yn gyfrifol am ddyrannu grantiau celfyddydol er mwyn cefnogi safon a chyfluoedd celfyddydol i bawb.



Mae'r Gwasanaeth yn cefnogi rhaglenni celfyddydol amrywiol er mwyn sicrhau fod y celfyddydau'n fyw yn ein cymunedau a bod mynediad at y celfyddydau yn ein hardaloedd gwledig.

Ein nod fydd parhau i gyfoethogi bywydau trigolion Gwynedd trwy hyrwyddo dealltwriaeth o'n hetfeddiaeth a'n diwylliant unigryw.

Yn 2019/20 byddwn yn:

- Gweithio gyda Chyfeillion Amgueddfa Lloyd George i greu ffordd newydd o reoli'r Amgueddfa
- Sicrhau llwyddiant cynllun Storiel a sefydlu Ymddiriedolaeth Ddatblygu ar ei chyfer allai weithio gyda'r sector gelfyddydol a threftadaeth yng Ngwynedd yn y dyfodol
- Gweithio gyda'r sector gelfyddydol i wireddu amcanion ein strategaeth newydd i'r celfyddydau
- Cefnogi Ysgol Godre'r Berwyn i sefydlu cyfleusterau celfyddydol cymunedol newydd
- Datblygu cynlluniau i uwchraddio cyfleusterau Neuadd Dwyfor ac adnabod modelau darparu cynaliadwy i'r dyfodol.

Gwasanaeth Archifau

Mae gan y Cyngor gyfrifoldeb statudol i warchod ein cofnodion cyhoeddus a gwneud yn siŵr bod gan bobl fynediad atynt. Rydym yn gwneud hyn trwy ddau archifdy yng Ngwynedd - Archifdy Caernarfon ac Archifdy Meirionnydd yn Nolgellau.



8,267

o ddefnyddwyr yn defnyddio'r
archifdai

Mae gan Archifdai Gwynedd ystod eang o ddogfennau, lluniau, mapiau a phapurau newydd gyda'r ddogfen hynaf yn dyddio'n ôl i 1176. Ceir amrediad o gasgliadau cyhoeddus, swyddogol a phreifat sy'n adlewyrchu diwylliant a threftadaeth cymunedau Gwynedd. Mae'r Archifdai yn darparu sesiynau blasu, a chyrsgiau hanes teulu ac yn cydweithio gydag ysgolion cynradd Gwynedd.

Yn 2019/20 byddwn yn:

- hyrwyddo mynediad i'r gwasanaeth
- cydweithio gyda Llywodraeth Cymru ac archifau eraill ar draws Gogledd Cymru i adnabod cyfleoedd i wneud y defnydd gorau o adnoddau archifau yn y rhanbarth.

Ein blaenoriaethau lleol fydd:

Yn ardal Ffestiniog fe ddaeth i'r amlwg fod pryderon ymysg y cynghorwyr lleol pan gynhaliwyd sesiwn ymgynghori â hwy ynglŷn â dyfodol y Ganolfan Gymunedol a'r gwasanaethau a leolir yno, a gwnaeth y tîm Adfywio arolwg diweddar ar adeiladau cyhoeddus ar hyd a lled Gwynedd. Dangosodd yr arolwg fod defnydd aneffeithiol yn cael ei wneud o nifer o adeiladau cyhoeddus ym Mlaenau Ffestiniog gan gynnwys y Ganolfan Gymunedol. Mae cyfle yma, mewn cyfnod o gynni ariannol, i rannu adnoddau yn well i'r dyfodol.



Gwella Iechyd Trigolion Gwynedd

Rydym yn cydweithio gyda phartneriaid er mwyn ysbrydoli, cefnogi a galluogi pobl Gwynedd i fod yn egniol a byw eu bywydau yn iach.

Mae tueddiadau iechyd trigolion Gwynedd ychydig is na'r cyfartaledd cenedlaethol. Ond gyda lefelau gordewdra plant 4 oed yng Ngwynedd ymysg yr uchaf yng Nghymru, mae'n allweddol fod Cyngor Gwynedd a phartneriaid yn ymateb a chreu'r amodau i hyrwyddo byw'n iach.

Dyma un o brif amcanion yr Adran, sef cydweithio gyda phartneriaid yn lleol, yn rhanbarthol ac yn genedlaethol er mwyn ysbrydoli, cefnogi a galluogi trigolion Gwynedd i fod yn egniol a byw eu bywydau yn iach.

Dyma fraslun o waith yr Adran:

Rhaglenni Byw'n Iach

Tîm Chwaraeon am Oes

Mae'r Adran yn trefnu a chynnal ystod o weithgareddau chwaraeon o fewn ysgolion, y gymuned ac yn yr awyr agored er mwyn ysbrydoli plant a phobl ifanc i gymryd rhan a mwynhau chwaraeon.



49%

o blant yn cymryd rhan mewn chwaraeon 3 gwaith yr wythnos

Mae'r canran o blant Gwynedd sy'n cymryd rhan mewn chwaraeon o leiaf dair gwaith yr wythnos wedi cynyddu o 43% yn 2013 i 49% yn 2018, ac rydym yn anelu at gynyddu'r ffigwr yn uwch yn 2020. Fodd bynnag, mae'r ansicrwydd cenedlaethol am drefniadau ariannu rhaglenni chwaraeon i'r dyfodol yn gosod her i gynnal rhai gweithgareddau. Er mwyn cael yr effaith orau gyda'r adnoddau sydd ar gael, rydym yn edrych ar ffyrdd gwahanol o ddarparu rhaglenni i ysbrydoli pobl ifanc i fod yn egniol yn y dyfodol.

Yn 2019/20 byddwn yn:

- Cydweithio gyda phartneriaid er mwyn datblygu model newydd i ddarparu gwasanaeth ar draws Gogledd Cymru
- Cydweithio gyda Chyrff Llywodraethol Chwaraeon er mwyn cynnig ystod o weithgareddau sy'n ymateb i'r galw a'r cyfleoedd sydd ar gael yn y sir.

Tîm Cyfeirio i Ymarfer



67%

wedi gwella eu sgôr ansawdd bywyd

Mae'r Adran yn cefnogi trigolion Gwynedd i wella cyflwr eu hiechyd drwy'r Tîm Cyfeirio i Ymarfer. Dyma wasanaeth arbenigol gydag ystod o weithgareddau i helpu lleihau effaith cyflyrau sy'n atal trigolion Gwynedd rhag ymarfer a gwella eu hiechyd. Mae

cynnydd sylweddol wedi bod yn niferoedd y cleientiaid ar gyfer y gwasanaeth yma, yn arbennig yn y meysydd dementia a chyflyrau cronig, ac mae tystiolaeth glir yn dangos effaith y buddsoddiad ar ansawdd bywyd ac iechyd. Ond mae bygythiad i gyllideb y gwasanaeth gan ei bod yn ddibynnol iawn ar grantiau a bydd rhaid edrych ar fodelau gwahanol i'w gynnal i'r dyfodol.

Yn 2019/20 byddwn yn:

- Ymateb yn briodol i'r lleihad yn y buddsoddiad ariannol er mwyn ceisio cynnal gwasanaeth sirol.
- Cytundebu gyda chwmni Byw'n Iach i ddarparu'r gwasanaeth ar ran y Cyngor i'r dyfodol.

Canolfannau Byw'n lach

Mae gan Cyngor Gwynedd rwydwaith o 12 o ganolfannau hamdden ar draws Gwynedd sy'n denu 1.3 miliwn o ymweliadau bob blwyddyn. Mae'r ddarpariaeth yma yn galluogi trigolion Gwynedd o bob oedran ddysgu sgiliau newydd a mwynhau cymryd rhan mewn gweithgareddau egniol mewn lleoliadau diogel.

Dangoswyd drwy arolwg bodlonrwydd diweddar fod 90% o'n defnyddwyr yn fodlon iawn gyda'r hyn a gynigir ac mae'r adborth yma wedi bod yn allweddol er mwyn galluogi'r Cyngor i gynllunio gwelliannau i'r dyfodol.



81%

o blant yn
gallu nofio yn
11 oed yn
2017/18

Mae Cyngor Gwynedd wedi ymrwymo i barhau i ddarparu Canolfannau Byw'n lach i'r dyfodol, ond er mwyn cyflawni arbedion ariannol, wedi sefydlu Cwmni Byw'n lach er mwyn rhedeg y canolfannau ar ei rhan i'r dyfodol. Bydd

yr Adran yn gosod contract i Gwmni Byw'n lach i reoli'r gwasanaeth o 1 Ebrill 2019 a bydd holl staff y canolfannau wedi trosglwyddo i'r Cwmni erbyn y dyddiad hwn.

Yn 2019/20 ein blaenoriaeth fydd:

- Cefnogi Cwmni Byw'n lach i sefydlu a darparu'r gwasanaeth i drigolion Gwynedd yn unol â'r cytundeb.
- Sefydlu trefniadau i fonitro perfformiad Cwmni Byw'n lach yn unol â'r cytundeb.
- Sefydlu trefniadau i uwchraddio a buddsoddi yn y cyfleusterau yn unol â'r cytundeb