



# Adran Oedolion, Iechyd a Llesiant



Mae'r Adran Oedolion, Iechyd a Llesiant yn darparu amryw o wasanaethau gofal cymdeithasol i drigolion 18 oed neu hŷn sydd angen cyngor, gwybodaeth, cymorth neu ofal oherwydd anghenion penodol.

Prif egwyddorion yr Adran yw:

- Sicrhau llesiant y rhai sydd angen gofal a chymorth
- Bydd ein gwasanaethau yn canolbwyntio ar bobl, ac yn rhoi llais cryf iddynt yn y penderfyniadau a wneir am y cymorth a gânt
- Caiff gwasanaethau eu darparu drwy bartneriaethau a thrwy gydweithredu
- Bydd gwasanaethau'n ceisio atal anghenion unigolion rhag cynyddu, ac yn ymdrechu i sicrhau bod y cymorth iawn ar gael ar yr adeg iawn.

Mae'r pedwar egwyddor uchod yn plethu i gyflawni un nod yr Adran sef i alluogi i oedolion Gwynedd : **“Fyw fy mywyd fel rwyf eisiau ei fyw”**



## Tai

Rydym fel Gwasanaeth Tai yn gweithredu i atal digartrefedd yn ogystal â darparu cefnogaeth i deuluoedd neu unigolion sy'n canfod eu hunain yn ddigartref. Rydym yn cefnogi pobl i gynnal a diogelu eu tenantiaeth, ac yn sicrhau bod tai amldeiliadaeth yn ddiogel ac yn cwrdd â safonau diogelwch.

Mae'r Gwasanaeth hefyd yn adnabod blaenoriaethau ar gyfer datblygu tai cymdeithasol o'r newydd a chynlluniau ar gyfer tai fforddiadwy. I'r dyfodol, byddwn yn anelu i gynyddu'r niferoedd drwy wneud y gorau o'r grantiau ddaw gan Lywodraeth Cymru mewn partneriaeth â chymdeithasau tai. Rydym hefyd yn gweinyddu'r Gofrestr Tai Cyffredin mewn partneriaeth â chymdeithasau tai ac yn blaenoriaethu ceisiadau am eiddo cymdeithasol. Byddwn yn anelu i gynyddu'r nifer o gartrefi drwy dargedu eiddo gwag ar draws Gwynedd er mwyn eu dychwelyd i ddefnydd addas. Byddwn hefyd yn archwilio tai rhent er mwyn sicrhau eu bod yn cyrraedd safon dderbyniol.

Gwaith arall sydd gennym yw asesu a darparu addasiadau ar gyfer cartrefi pobl a phlant anabl er mwyn helpu unigolion i allu parhau i fyw yn annibynnol ac i geisio lleihau dibyniaeth a galw ar wasanaethau eraill.

## Strategaeth Cartrefi i Bobl Gwynedd Blaenoriaeth Gwella 4 2019-24



Un o'r heriau mwyaf i Wynedd yw sicrhau digon o dai pwrpasol ac o safon i gyfarch anghenion poblogaeth sydd yn newid. Yn ystod 2018/19 buom yn canolbwyntio ar weithredu 2 brosiect er mwyn gwella mynediad pobl Gwynedd at dai addas. Roedd y 2 brosiect, sef **'Tai Addas a Fforddiadwy'** ac **'Adnabod a Hyrwyddo Cynlluniau a Mentrau Tai'** yn asesu'r sefyllfa gyfredol, a chan ddefnyddio canlyniadau'r asesiadau daeth yn amlwg bod angen i ni ailgynllunio ein darpariaeth ar gyfer y dyfodol.

Mae'r galw am dai cymdeithasol a fforddiadwy yng Ngwynedd ar hyn o bryd yn uwch na'r cyflenwad sydd ar gael, ac mae nifer cynyddol o bobl yn ddigartref neu o dan fygythiad o ddigartrefedd yng Ngwynedd. Nid yw ein ymateb hyd yma yn cyfarch anghenion y boblogaeth leol rŵan nac i genedlaethau'r dyfodol. Gan ddefnyddio'r wybodaeth yma, rydym wedi llunio Strategaeth Dai sydd yn anelu i wneud y gorau o'n cyflenwad o dai yng Ngwynedd, gwella eu safon yn ogystal â gwella mynediad i dai drwy gryfhau'r gefnogaeth sydd ar gael i bobl i'w galluogi i fyw yn annibynnol o fewn eu cymunedau. Bydd hyn yn cynnwys cefnogi unigolion sydd yn dioddef o drais yn y cartref, problemau iechyd meddwl neu gamddefnyddio sylweddau yn ogystal â'r rhai sydd yn dangos ymddygiad heriol/ gwrth gymdeithasol sydd mewn perygl o golli eu tenantiaeth.

O 2019/20 ymlaen byddwn yn cymryd camau i wireddu blaenoriaethau'r Strategaeth Tai (2019-24) er mwyn :

- Sicrhau bod pobl Gwynedd yn gallu canfod cartref addas
- Sicrhau bod neb yn ddigartref yng Ngwynedd
- Cyfarch anghenion iechyd a llesiant pobl Gwynedd
- Sicrhau bod cartrefi pobl Gwynedd yn gyfeillgar i'r amgylchedd
- Cynnig gwasanaethau ataliol, di-dor ar lefel lleol.

## Blaenoriaeth Lleol

Mae yna bryder bod nifer uchel o dai aml-ddeiliadaeth (Houses in Multiple Occupation – HMOs) ym Mangor, gan effeithio'n negyddol ar ymddangosiad y ddinas. Mae pryder hefyd fod y sefyllfa yn arwain at nifer uwch na'r cyffredin o dai gwag, gyda sgil effaith ar leihau'r farchnad dai i drigolion lleol.

Mae'r materion uchod yn derbyn sylw o fewn y Strategaeth Cartrefi i Bobl Gwynedd 2019-2024



## Llesiant

Mae'r Uned Llesiant wedi ei sefydlu i hyrwyddo egwyddorion y Ddeddf Gwasanaethau Cymdeithasol a Llesiant (2014), sef yr angen i weithio'n ataliol ac i gydweithio ag unigolion a chymunedau er mwyn canfod yr atebion gorau i wella lles ein trigolion.

Rydym yn hybu gwasanaethau ataliol o fewn cymunedau ac yn hyrwyddo elfennau llesiant mewn Cynlluniau Gofal a Chymorth. O safbwynt dyletswydd yr Adran i ddarparu "gywbodaeth, cyngor a chymorth" o dan y Ddeddf, rydym yn datblygu adnoddau megis Dewis Cymru ac yn gobeithio sefydlu hybiau gywbodaeth leol, trwy ddatblygu rôl "cysylltwyr cymunedol" a chydweithio'n agos gyda mudiadau trydydd sector, mentrau cymdeithasol, grwpiau cymunedol a chyda'r trigolion eu hunain.

Rydym yn cydweithio gyda phartneriaid i gefnogi gofawyr anffurfiol ac yn codi eu proffil ymysg y gweithlu er mwyn cynyddu'r ddealltwriaeth a'r gefnogaeth sydd ar gael i ofalwyr. Rydym yn

cydweithio yn agos gyda gwasanaethau eraill oddi mewn i'r Cyngor trwy sefydlu Partneriaeth Ddysgu lechyd Meddwl Gwynedd gan gydweithio gyda Llyfrgelloedd, Rhaglenni Byw'n Iach, yr Uned Celfyddydau a'r Tîm Adfywio Bro. Rydym hefyd yn cydweithio â phartneriaid allanol sy'n darparu gwasanaethau llesiant emosïynol a chymdeithasol i drigolion Gwynedd. Drwy Gynllun Heneiddio'n Dda Gwynedd 2017-18 datblygwyd prosiect Pontio'r Cenedlaethau oedd yn dod â'r hen a'r ifanc at ei gilydd ac sydd wedi profi llwyddiant mewn gwahanol ardaloedd o Wynedd. Mae'r prosiect bellach yn cael ei werthuso gan Ganolfan Ymchwil Heneiddio a Dementia Prifysgol Bangor. Bydd yn bwysig cydweithio gyda chymunedau Gwynedd i barhau i hyrwyddo cymunedau cyfeillgar i ddementia sy'n adeiladu ar lwyddiant y prosiect Dementia Go. Byddwn yn parhau i hyrwyddo gwydnwch cymunedol fydd yn adeiladu ar gryfderau cymunedau Gwynedd i atal y galw am wasanaethau gofal a chymorth.

## Ail-ddylunio Gwasanaethau Gofal

## Blaenoriaeth Gwella 6

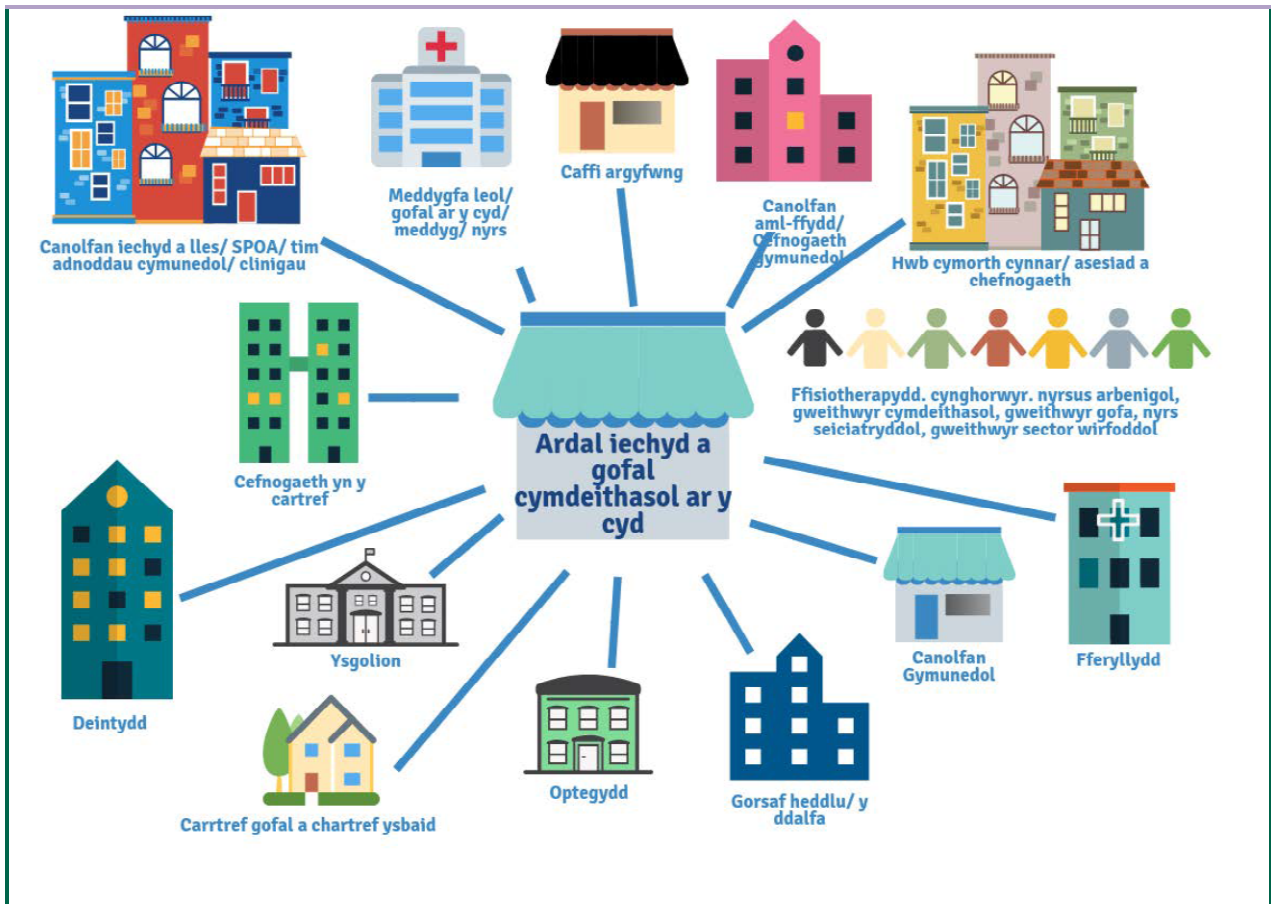


Rydym wedi bod yn cydweithio gyda'r Bwrdd lechyd i sicrhau bod gan oedolion sy'n byw yng Ngwynedd fynediad syml ac uniongyrchol at wasanaethau sy'n bwysig iddynt. I'r perwyl hwn rydym, ar y cyd gyda'r Bwrdd lechyd, wedi sefydlu 5 Tîm Ardal lleol sydd yn darparu gwasanaeth di-dor. Mae'r timau yma yn adeiladu ar gryfderau'r unigolyn a'r gymuned ac yn sicrhau bod ein trefniadau gadael yr ysbyty yn effeithiol ac yn cyd-fynd â beth sy'n bwysig i'r unigolyn hwnnw.

Rydym wedi bod yn gweithio gyda'n darparwyr gwasanaethau gofal ac yn arbrofi efo ffyrdd newydd o gomisiynu pecynnau gofal cartref. Mae canlyniadau'r arbrawf yma wedi bod yn hynod gadarnhaol a byddwn yn symud ymlaen i ail gomisiynu gan ddefnyddio'r ffordd newydd.

Mae'r maes Anableddau Dysgu yn datblygu ac yn aeddfedu. Mae cydweithio a chyd-gynllunio da wedi digwydd ar draws y maes yn ystod y flwyddyn ddiwethaf, a hyderwn y bydd y cyfleoedd i wneud mwy gyda'n darparwyr yn lleol yn amlygu eu hunain dros y flwyddyn sydd i ddod. Mae cynnig ymyrraeth ataliol yn gyrru'r maes gyda ffocws ar ddatblygu gwasanaethau cymunedol.

Byddwn yn parhau gyda'r gwaith o drawsffurfio gwasanaethau cymunedol i alluogi mwy o ymatebion cynnar ac ataliol ar lefel lleol a hynny ar y cyd gyda'n partneriaid allweddol megis iechyd, y trydydd sector a gofalwyr. Bydd ein Timau Ardal wedi eu cyd-leoli mewn 'clwstwr' ehangach o ddarparwyr a gwasanaethau sylfaenol a chymunedol, fel mae'r darlun isod yn ddangos. Bydd hyn yn cynnwys datblygu hybiau iechyd a gofal o fewn ardaloedd Bangor a Dyffryn Nantlle. Bydd ein hasesiadau poblogaeth a llesiant yn ein galluogi ni i sicrhau bod gwasanaethau o fewn y 'clystyrau' yn cyd-fynd ag anghenion y boblogaeth leol, yn cael eu darparu gan wahanol ddarparwyr ac yn cael eu cydlynu yn ddi-dor o amgylch anghenion yr unigolyn.



Rydym yn symud i ddull o weithio sydd yn rhoi mwy o bwyslais ar iechyd a llesiant a gwaith ataliol. Trwy'r dull yma o weithio byddwn yn gweld gwell deilliannau i unigolion, galluogi pobl i fyw yn annibynnol o fewn eu cymunedau mor hir â phosib a bydd llai o angen am ofal dwys. Byddwn yn buddsoddi yn ein hadeiladau ar draws ein gwasanaethau, rydym eisoes wedi buddsoddi yn ein Cartrefi Preswyl yn Nhywyn, Nefyn, Llan Ffestiniog a Bangor. Byddwn dros y flwyddyn sydd i ddod yn parhau gyda'r rhaglen waith o ran gwella ein darpariaeth gofal dwys, bydd hyn yn golygu datblygu Unedau Dementia yng nghartrefi Cefn Rodyn, Hafod Mawddach a Phlas Hedd.

Byddwn yn parhau gyda'n prosiect Gofal Cartref sydd wedi bod yn treialu ffyrdd newydd ac arloesol o ddarparu gwasanaethau iechyd a gofal sy'n canolbwyntio ar yr hyn sy'n bwysig i bobl sy'n derbyn y gwasanaethau hynny. Mae hefyd yn ymateb i broblemau megis y diffyg gwasanaeth gofal ac iechyd yn rhai ardaloedd o'r sir, a allai arwain at bobl yn gorfod aros yn yr ysbyty am gyfnod hirach nag y dylent. Mae'n rhaglen waith o newid diwylliant ac mae canfyddiadau cynnar y prosiect yn addawol iawn a bydd yn dylanwadu ar sut y byddwn yn comisiynu gofal cartref i'r dyfodol.

Mae'r Gwasanaeth Iechyd Meddwl yn cydweithio â'r Bwrdd Iechyd a phartneriaid eraill i weithredu'r Strategaeth Iechyd Meddwl. Y flaenoriaeth gychwynnol ydi sicrhau bod gofal addas ar gael pan mae unigolion mewn argyfwng. Fel rhan o'r gwaith yma, rydym yn edrych ar ddatblygu gwasanaeth sydd yn ymateb i anghenion unigolion 7 diwrnod yr wythnos 9yb-7yh. Y bwriad yw sicrhau bod unigolion yn cael mynediad amserol at wasanaethau addas.

Yn ogystal, fe fyddwn yn cydweithio gyda'r Bwrdd Iechyd er mwyn cryfhau gwasanaethau iechyd meddwl yn lleol ac yn edrych ar ffyrdd arloesol o wella gwasanaeth anabledde dysgu.



Bydd dull system gyfan o ddarparu iechyd a llesiant fel sydd yn cael ei ddisgrifio yn 'Ail-ddylunio Gwasanaethau Gofal' uchod yn mynd tu hwnt i ddarparu gwasanaethau cymorth yn y cartref neu mewn gofal preswyl. Bydd gweithgareddau cymunedol a chysylltiad rheolaidd â ffrindiau a chymdogion yn helpu pobl i gadw cysylltiadau, lleihau unigrwydd a chynnal iechyd meddyliol a chorfforol. Bydd gweithio o fewn trefn 'clystyrau' yn galluogi'r holl asedau cymunedol i gydweithio yn ddi-dor er lles yr unigolyn.

Rydym wedi bod yn ysgogi a chefnogi cymunedau Gwynedd i fod yn wydn. Mae'r gwaith yma wedi arwain at ddatrysiadau ataliol eu natur sydd wedi cynyddu opsiynau gofal lleol i bobl. Mae'r Cynllun Cysylltwyr Cymunedol wedi cychwyn ers Medi 2017 ac mae unigolion o'r trydydd sector yn gweithio oddi mewn i'n Timau Ardal. Maent yn mapio gwasanaethau a grwpiau sydd yn bodoli o fewn cymunedau gan gysylltu unigolion sydd angen cymorth gyda'r gwasanaethau hynny, ynghyd ag adnabod bylchau yn y gwasanaeth a hybu mentrau cymunedol. Byddwn yn ehangu'r cynllun yma er mwyn sicrhau ei fod yn ran annatod o waith dydd i ddydd ein gwasanaethau. Mae hyn yn allweddol ar gyfer asesu'n barhaus anghenion ein poblogaeth ar lefel leol.

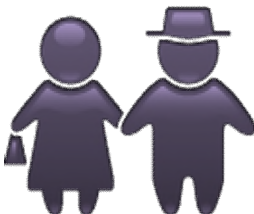
Ein bwriad dros y blynnyddoedd nesaf yw parhau i edrych ar gyfleoedd i adeiladu ar y cryfderau sydd o fewn ein cymunedau a cheisio cyd-gynhyrchu ystod lawn o gefnogaeth ataliol er mwyn ei gwneud hi'n haws i bobl barhau i fyw yn annibynnol yn eu cymunedau. Bydd hyn yn cynnwys gweithio'n agos gyda gofawyr i geisio dod i ddatrysiadau cywir er budd y rhai sydd angen gofal. Ar lefel ranbarthol rydym wedi datblygu a chyd-gynhyrchu 'cynnig' i ofalwyr, sy'n cynnwys safonau gwasanaeth rydym yn ymrwymo i'w cyflawni. Dros gyfnod byddwn yn sicrhau ein bod yn ymrwymo yn llawn i'r safonau.

Rhan allweddol o wydnwch cymunedol yw sut mae gwahanol genedlaethau yn cyd-fyw a chymdeithasu a dechreuwyd prosiect arloesol Pontio'r Cenedlaethau fis Mai 2018. Ei bwrpas yw atal unigrwydd rhwng plant, pobl ifanc a phobl hŷn trwy ddod a hwy at ei gilydd i wneud gweithgareddau hwyliog a diddorol.

Byddwn yn parhau i ddatblygu gwasanaethau ataliol sydd wedi eu hanelu at gefnogi trigolion, gan gysylltu pobl â chefnogaeth o fewn eu cymunedau gan ganolbwyntio ar y 5 Ardal.

Mae'r Bartneriaeth Dysgu wedi ei sefydlu o fewn y Gwasanaeth Iechyd Meddwl er mwyn edrych ar waith ataliol a llesiant unigolion sydd yn seiliedig ar y 'Pum ffordd at les'. Mae'r Bartneriaeth yn datblygu llyfryn sydd yn nodi pa gefnogaeth sydd ar gael o fewn gwahanol ardaloedd o fewn y sir. Ein bwriad yw datblygu grwpiau fydd yn cefnogi'r gwaith yma.

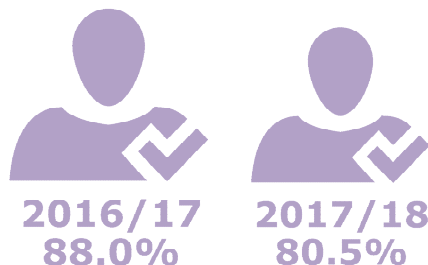
### Oedolion



Rydym fel gwasanaeth Oedolion yn gweithio mewn partneriaeth gydag oedolion dros 18 mlwydd oed, oedolion ag anabledd corfforol a phobl hŷn i adnabod yr hyn sydd yn bwysig iddynt, a'u cefnogi i ddod o hyd i ddatrysiadau i gyflawni eu hamcanion personol. Mae'r gwasanaeth yn asesu anghenion yn unol ag egwyddorion Ddeddf Gofal Cymdeithasol a Llesiant (2014) mewn dull sy'n adeiladu ar gryfderau unigolion. Mae'r gwasanaeth yn darparu gwasanaeth gwybodaeth, cyngor a chymorth.

I'r dyfodol, byddwn yn adeiladu ar y berthynas waith effeithiol rhyngom fel Cyngor â Bwrdd Iechyd Prifysgol Betsi Cadwaladr, asiantaethau statudol a'r trydydd sector, a hynny er mwyn cyfarch amcanion personol oedolion.

Canran o bobl hŷn ac oedolion ag anableddau corfforol lle gwelir cynnydd mewn cyflawni'r hyn sy'n bwysig iddynt



## Anableddau Dysgu



Rydym fel gwasanaeth Anableddau Dysgu yn darparu cefnogaeth weithgar ar sail egwyddorion Cefnogaeth Actif a Chefnogaeth Ymddygiad Cadarnhaol mewn dull 'person yn ganolog' sydd yn canolbwyntio ar allbynnau lles cadarnhaol i'r unigolyn. Rydym yn asesu yn unol ag egwyddorion y Ddeddf Gofal Cymdeithasol a Llesiant (2014) mewn dull sy'n adeiladu ar gryfderau unigolion. Mae'r gwasanaeth yn hybu gwasanaethau integredig gan barhau i ddatblygu'r berthynas bositif gyda phartneriaid ac asiantaethau eraill, gan gynnwys iechyd, asiantaethau statudol a'r trydydd sector, er mwyn cyfarch ystod eang o anghenion pobl gydag anableddau dysgu.

Mae ein gweledigaeth yn canolbwyntio ar ddatblygu gwasanaethau ataliol ar draws y sir a fydd yn cynnwys ffocws ar anghenion oedolion sydd ar y sbectrwm awtistiaeth. Yn ogystal, rydym eisiau canolbwyntio ar ddarpariaeth sydd yn datblygu cyfleoedd i bobl ag anableddau dysgu i ddatblygu perthnasoedd. Fel ffordd ymlaen i gyfarch y nod yma, byddwn yn parhau gyda'r gwaith o ddatblygu hybiau cymunedol o amgylch y sir.

Byddwn yn datblygu fframwaith gofal ysbaid yn ystod 2019, a byddwn yn anelu i ddatblygu darpariaeth gofal ysbaid yn ardal Pwllheli.

Mae gwaith y tîm Cefnogaeth Actif a Chefnogaeth Ymddygiad Cadarnhaol dros y flwyddyn diwethaf wedi arwain at ddatblygiadau positif i drigolion y sir. Prif ffocws y tîm yma dros y blynyddoedd nesaf fydd canolbwyntio yn benodol ar waith ataliol.

Nod craidd arall y gwasanaeth yw parhau i ddatblygu cyfleoedd dydd i bobl ag anghenion dwys a chymhleth. Rydym yn anelu i gynllunio gwasanaethau i'r dyfodol er mwyn sicrhau fod cyfleoedd lleol ar gael ar gyfer yr oedolion yma, er mwyn iddynt allu byw, derbyn cefnogaeth a mynychu cyfleoedd dydd yn eu cynefin. Fel rhan o'r gwaith yma, rydym am weithio i ddatblygu'r cyfleoedd sydd ar gael fel rhan o Gynllun Cymunedol Arfon. Mae'n holl bwysig ein bod yn cydweithio gyda'r holl ddarparwyr lleol ac yn parhau i ddatblygu gwaith y Grŵp Trawsffurfio Anableddau Dysgu.



## Iechyd Meddwl

Rydym fel Gwasanaeth Iechyd Meddwl yn gweithio ar y cyd â'r Bwrdd Iechyd gan weithio'n amlddisgyblaethol. Rydym yn gweithredu yn unol â Mesur Iechyd Meddwl (Cymru) 2010, i gefnogi unigolion efo problemau iechyd meddwl o fewn y gwasanaethau cynradd ac yn cefnogi unigolion efo anghenion mwy dwys neu gymhleth. Mae'r gwasanaeth yn gweithio efo unigolion er mwyn hyrwyddo adferiad ac i'w cefnogi i fyw yn annibynnol. Rydym hefyd yn cynnig asesiad a chefnogaeth i ofalwyr iechyd meddwl.

Mae'r mesur yn canolbwyntio ar anghenion unigolion yn hytrach na 'diagnosis' ac mae'n cael ei arwain gan y prif egwyddorion a ganlyn:

- Cynnwys cleifion a'u gofalwyr wrth gynllunio, datblygu a gweithredu'r cynllun gofal a thriniaeth
- Cydraddoldeb, urddas ac amrywiaeth - angen sicrhau bod gweithwyr proffesiynol yn rhoi ystyriaeth i hil, rhyw, crefydd, rhywioldeb, oed ac unrhyw anabled wrth gynllunio a darparu gwasanaeth
- Mae angen sicrhau bod cleifion a'u gofalwyr yn cael eu cynnwys yn y cynllunio ac felly mae angen cyfathrebu'n glir drwy fod yn ymwybodol o iaith a diwylliant y claf
- Mae'r cynllun gofal a thriniaeth angen bod yn holistig ac yn rhoi'r person yn ganolog
- Mae'r cynllun gofal a thriniaeth angen bod yn gymesur i'r angen a'r risg. Mae hyn yn cydnabod nad oes gan bawb anghenion dwys a bod cymorth syml yn gallu gwella ansawdd bywyd a dylid sicrhau bod y gofal a'r driniaeth yn integredig. Mae'r gweithwyr proffesiynol angen cydnabod bod amrediad o wasanaethau a all gynorthwyo unigolion boed hynny'n statudol neu'n wirfoddol.



## Uned Diogelu

Mae'r Uned Diogelu yn rhoi cefnogaeth i staff yr Adran i ddilyn y drefn diogelu. Rydym yn cydweithio'n agos efo'r Bwrdd Diogelu Rhanbarthol er mwyn creu gweithdrefnau rhanbarthol.

Mae cyfathrebu cyson efo darparwyr, y Bwrdd Iechyd ac Arolygiaeth Gofal a Gwasanaethau Cymdeithasol Cymru er mwyn rhannu pryderon ac ymarfer da. Mae'r Uned yn gyfrifol am fonitro darparwyr mewnol ac allanol er mwyn sicrhau bod gwasanaethau a'r gofal sydd yn cael eu darparu a'u comisiynu o ansawdd uchel. Mae'r Uned hefyd yn cynnal archwiliadau o brofiadau defnyddwyr gwasanaeth er mwyn dysgu am brofiadau gwael ac ymarfer da. Rydym yn gosod cysondeb ynghylch beth sydd yn cael ei ystyried yn achos diogelu neu beidio, yn arwain ar achosion o bryderon cynyddol, trefniadau o Ddiogelu Rhag Colli Rhyddid (trefn sydd yn cefnogi ac amddiffyn pobl sydd yn methu gwneud penderfyniadau eu hunain nac yn gallu rhoi caniatâd am eu gofal) ac yn ymateb i gwynion a phryderon yn amserol.

Canran y cyfeiriadau diogelu oedolion wedi eu cwblhau yn ystod y flwyddyn lle mae'r risg wedi ei reoli

2015/16  
96.7%

2016/17  
97.9%

2017/18  
97.6%



## Darparu

Rydym fel Gwasanaeth Darparu yn darparu gofal preswyl, gofal cymunedol a gofal dydd ar gyfer oedolion ag anghenion dwys a chymhleth.

Mae'r Gwasanaeth yn gyfrifol am y meysydd isod :

- Darpariaeth Gofal Preswyl (11 o gartrefi preswyl sydd ym mherchnogaeth y Cyngor, gyda 2 yn gartref ag unedau dementia ac 1 yn arbenigo mewn gofal dementia pur)
- Darpariaeth Gofal Cartref
- Gofal Galluogi a Chanolraddol (gofal dros dro)
- Gofal Cynhaliaeth (gofal hir dymor)
- Darpariaeth Gofal Dydd (4 ar draws y sir, 1 yn cynnig gofal arbenigol ar gyfer pobl sydd yn byw efo Dementia)

## Blaenoriaeth Lleol

Mae potensial i ddatblygu darpariaeth gofal pwrpasol yn ardal Dolgellau a byddwn yn archwilio i'r posibiladau o gydweithio â phartneriaid eraill er mwyn ariannu cynllun o'r fath. Mae galw tebyg am unedau pwrpasol ar gyfer trigolion Llŷn, a thrwy gydweithio ag eraill gallwn fesur yn union pa ddarpariaeth sydd ei hangen, a sut orau i'w chyllido.

Mae'r flaenoriaeth yma yn derbyn sylw o fewn y rhaglen gwella 'Ail Ddylunio Gofal.'

## Y Gweithlu a Recriwtio o fewn y Maes Gofal

### Blaenoriaeth Gwella 6



Bydd ein llwyddiant i wireddu 'Blaenoriaeth Gwella 6' yn ei gyfanrwydd, sef 'Sicrhau fod gennym wasanaethau gofal sy'n helpu pobl i fyw eu bywydau fel y maent yn dymuno' yn ddibynnol ar sicrhau gweithlu ar gyfer y Maes Gofal. Mae recriwtio i'r Maes Gofal yn heriol am amryw o resymau a thra bod gennym weithlu effeithiol ac ymroddedig, mae'n rhaid i ni sicrhau fod gennym ddigon o weithwyr â'r sgiliau angenrheidiol i ddiwallu'r angen cynyddol sy'n codi.

Cyn medru sefydlu cynllun gweithredu i ddatrys y broblem mae angen i ni sicrhau ein bod yn wir ddeall y broblem ac rydym wedi comisiynu ymchwiliad annibynnol i'r sefyllfa bresennol yng Ngwynedd, y pwysau ar ein gweithlu ac i'r Cyngor.

Yn ystod 2019/20 byddwn yn ystyried canfyddiadau'r ymchwiliad ac unrhyw argymhellion ddaw o adolygiad craffu, gan benderfynu beth ddylid ei wneud yn ychwanegol neu'n wahanol i'r hyn sydd ar waith yn barod. Mae canfyddiadau dechreuol yr ymchwiliad yn amlgu amryw ffactor allweddol sy'n cadarnhau ein bod ar y trywydd cywir o ran ein hymdrechion i ail ddylunio model busnes Gofal Cartref.

Rydym hefyd yn cydnabod, yn ogystal â chael y cymysgedd sgiliau cywir, bydd angen newid diwylliannau ac ymddygiadau ac i hyrwyddo cymryd risgiau positif, a byddwn yn gweithio gyda phartneriaid a sefydliadau academiaidd i ddatblygu a chyflawni hyn.



Byddwn hefyd yn gweithio i godi proffil a statws gweithwyr gofal trwy adolygu llwybrau gyrfaol presennol, fel bod gyrfa mewn gwaith gofal cymdeithasol yn ddewis gyrfa gadarnhaol a byddwn yn hyrwyddo'r maes gofal fel gyrfa drwy ledaenu gwybodaeth briodol i sefydliadau lleol. Byddwn hefyd yn adolygu ein cynllun Prentisiaeth o fewn y Cyngor i geisio dylanwadu ar y nifer o brentisiaethau o fewn y maes gofal.



## Gwasanaeth Busnes

Mae'r Gwasanaeth Busnes yn darparu cefnogaeth i dimau rheng-flaen yr Adran Oedolion, Iechyd a Llesiant a'r Adran Plant a Chefnogi Teuluoedd, a hynny er mwyn eu galluogi i gyflawni eu pwrpas er lles trigolion Gwynedd. Yn benodol er mwyn hwyluso trefniadau gwaith effeithlon, darperir rheolaeth a chymorth o ran systemau technoleg gwybodaeth yn ogystal â chefnogaeth weinyddol i'r Timau dan sylw.

Cynigir hefyd amrywiaeth o gyfleoedd hyfforddi i weithwyr ar draws y maes gofal er mwyn sicrhau fod gennym y gweithlu mwyaf addas i ofalu am drigolion y sir i'r dyfodol.

Mae'r Gwasanaeth hefyd yn helpu pobl i gyflawni'r hyn sy'n bwysig iddynt trwy sicrhau fod unrhyw un sy'n derbyn gofal yn derbyn cyngor a chefnogaeth ariannol briodol, a thrwy hyn byddant yn llawn ymwybodol o unrhyw oblygiadau ariannol sydd ynghlwm â'u dewisiadau gofal. Pan fo angen, mae darpariaeth hefyd yn ei le ar gyfer rheoli arian trigolion bregus sydd â neb i'w cynorthwyo. Mae'r Gwasanaeth yn darparu cefnogaeth fusnes i wasanaethau sy'n hyrwyddo annibyniaeth megis Taliadau Uniongyrchol a Thechnoleg Gynorthwyol.

Y Gwasanaeth Busnes sy'n gyfrifol am gasglu, dadansoddi a dehongli data er mwyn caffael a chomisiynu gwasanaethau yn effeithiol, a hynny mewn maes ble mae'r galw yn cynyddu ac adnoddau yn prinhau. Yn ogystal â hyn mae'r Gwasanaeth yn gyfrifol am reoli a gyrru newid er mwyn galluogi i'r Adran Oedolion Iechyd a Llesiant gyflawni'r prosiectau a fydd yn trawsnewid ein gwasanaethau i bobl Gwynedd i'r dyfodol.