



CYNGOR SIR
YNYS MÔN
ISLE OF ANGLESEY
COUNTY COUNCIL



Cefndir

Mae hwn yn un o gyfres o bapurau testun sydd wedi eu paratoi er mwyn darparu gwybodaeth fanylach ac i egluro'r modd y mae'r cynllun yn ymdrin â gwahanol bynciau a materion sy'n effeithio ar Ardal y Cynllun Datblygu Lleol ar y Cyd. Bydd y papur hwn yn rhoi sylw penodol i 'ganlyniadau strategol llifogydd'. Bydd yn egluro'r wybodaeth gefndirol sydd o gymorth wrth adnabod materion, amcanion ac opsiynau y ddogfen Cynllun Adnau.

Y Cynllun Adnau yw'r ail gam statudol paratoi y Cynllun Datblygu Lleol ar y Cyd (CDLI ar y Cyd). Mae'r CDLI ar y Cyd yn siapiau twf cymunedau o fewn Ardal y Cynllun Datblygu Lleol ar y Cyd i'r dyfodol, a bydd yn nodi'r polisiau a'r dynodiadau tir fydd yn sail i asesu ceisiadau cynllunio.

Bydd y Cynllun Adnau'n cael ei gyflwyno i Lywodraeth Cymru, a fydd yn penodi arolygydd annibynnol i asesu cadernid y Cynllun yn yr Archwiliad Cyhoeddus. Os bydd yr arolygydd yn ystyried bod y Cynllun yn un cadarn bydd yn argymhell ei fabwysiadu. Pan gaiff ei fabwysiadu, bydd y CDLI ar y Cyd yn disodli Cynllun Datblygu Unedol Gwynedd (2009) ar gyfer Ardal Awdurdod Cynllunio Lleol Gwynedd a Chynllun Fframwaith Gwynedd (1993) a Chynllun Lleol Ynys Môn (1996) ar gyfer Awdurdod Cynllunio Lleol Ynys Môn.

Gellir darllen y papur testun hwn ar wahân neu ar y cyd â'r Papurau Testun a'r Papurau Cefndir eraill a baratowyd er mwyn rhoi darlun cyflawn o Ardal y Cynllun Datblygu Lleol ar y Cyd.

Fe ellir cyfeirio tuag at y Papur Testun fel sail i unrhyw sylwadau ar y Cynllun Adnau. Fodd bynnag fe ddylid sylweddoli mae dim ond sylwadau ar y Cynllun Adnau fydd yn cael ei ystyried gan yr Arolygydd yn ystod Archwiliad Cyhoeddus y Cynllun yn hytrach na sylwadau penodol ar y Papur Testun.

Os oes gennych unrhyw gwestiynau neu angen trafod unrhyw rhan o'r Papurau Testun neu Papurau Cefndir efo aelod o'r Uned Polisi Cynllunio ar y Cyd fe ellwch gysylltu efo ni-ar e-bost i neu'n ysgrifenedig at:

Uned Polisi Cynllunio ar y Cyd (UPCC) / Joint Planning Policy Unit
Llawr 1af Swyddfa Cyngor Dinas Bangor / 1st Floor Bangor City Council Offices
Bangor
LL57 1DT

01286 685003 neu 01766 771000

polisicynllunio@gwynedd.gov.uk

Cynnwys

1. CEFNDIR.....	1
2. ARDAL ASTUDIAETH	3
3. FFRAMWAITH POLISI CYNLLUNIO.....	6
4. DOGFENNAU PERTHNASOL ERAILL	10
5. MATHAU A PHRIF FFYNONELLAU LLIFOGYDD, LLIFOGYDD YN Y GORFFENNOL, A’U CANLYNIADAU.....	21
6. DATA AR ‘RISG LLIFOGYDD’ YN ARDAL ASTUDIAETH Y..... CDLIC	25
7. LLIFOGYDD - MATERION I’W HYSTYRIED WRTH BARATOI’R CDLIC	27
8. DADANSODDIAD O ANEDDLEOEDD – MATERION LLIFOGYDD	28
9. CASGLIADAU A’R FFORDD YMLAEN	38
ATODIAD 1: Detholiadau o bolisiâu cynllun datblygu perthnasol.....	39
ATODIAD 2: Crynodeb o ‘Ddewisiadau Polisi’ CFMP ar gyfer pob is-ardal yn y CDLIC.....	43
ATODIAD 3: DATA GIS AR ‘RISG LLIFOGYDD’ O FEWN ARDAL ASTUDIAETH Y CDLIC.....	46

1. CEFNDIR

1.1 Mae Uned Polisi Cynllunio ar y Cyd Gwynedd a Ynys Môn (UPCC) yn y Broses o baratoi Cynllun Datblygu Lleol ar y Cyd (CDLIC) ar gyfer y ddwy ardal Awdurdod Unedol (ac eithrio Parc Cenedlaethol Eryri). Fel rhan o'r broses hon mae Uned Polisi Cynllunio ar y Cyd Gwynedd a Ynys Môn wedi penderfynu paratoi Asesiad Canlyniadau Llifogydd Strategol (ACLIS) - Cam 1. Bydd yr 'asesiad' hwn yn cael ei gyhoeddi fel rhan o gyfres o Bapurau Testun sy'n cael eu paratoi gan Uned Polisi Cynllunio ar y Cyd Gwynedd a Ynys Môn ac fe'i cynhelir yn unol â Nodyn Cyngor Technegol 15 (NCT15): Datblygu a Pherygl o Llifogydd'. Gall Cam 1 o'r ACLIS ffurfio rhan allweddol o'r sylfaen dystiolaeth ar gyfer y Cynllun Datblygu Lleol ar y Cyd, trwy helpu i:

- bennu polisïau datblygu addas a dyrannu tir mewn ffordd sy'n osgoi neu'n lleihau'r perygl o lifogydd o bob ffynhonnell;
- asesu unrhyw gynigion datblygu yn y dyfodol yn unol â'r fframwaith o ragofalon ym Mholisi Cynllunio Cymru a NCT15.

1.2 Er nad oes unrhyw gyngor penodol gan Lywodraeth Cymru (LIC) ynglŷn â chynnal Asesiad Canlyniadau Llifogydd Strategol (ACLIS), mae'n cael ei dderbyn yn gyffredinol y dylid cynnal ACLIS mewn tri cham:

- Cam 1 - Astudiaeth wrth ddesg ddylai hon fod yn bennaf sy'n casglu'r holl wybodaeth bresennol am lifogydd o ffynonellau fel Cyfoeth Naturiol Cymru, Llywodraeth Cymru a'r Awdurdod Lleol. Dylai asesiad Cam Un ddarparu asesiad cychwynnol o faint o dwf cynlluniedig sydd mewn ardaloedd lle mae perygl o lifogydd o fewn ardal y Cynllun a'i oblygiadau i'r Cynllun Datblygu Lleol. Dylai hefyd fod yn ddigon manwl i'r Awdurdod Cynllunio Lleol medru weithredu dull dilyniannol wrth ddewis safleoedd datblygu posibl, fel y nodir yn NCT15 (Paragraff 6.2) hynny yw, cyfeirio datblygiad yn gyntaf i barth A, yna i barth B ac i barth C yn unig os nad oes safleoedd addas eraill ar gael.
- Cam 2 - Dylai'r cam hwn ymchwilio'n fanylach i unrhyw safleoedd sydd wedi eu nodi yng Ngham 1 fel rhai sydd mewn perygl o orlifo. Argymhellir (gan Cyfoeth Naturiol Cymru) y dylid edrych yn fanwl ar ddyraniadau posibl sydd y tu allan ond yn union wrth ymyl parth sydd mewn perygl mawr o orlifo.
- Cam 3 – Yn y cam hwn caiff safleoedd sydd wedi eu dyrannu eu profi i weld a ydyn nhw'n addas trwy gadarnhau y gellir rheoli'r perygl o lifogydd i unrhyw safleoedd arfaethedig i lefel dderbyniol ac na fydd y safle ei hun yn gwaethygu'r lifogydd mewn man arall yn ystod oes y datblygiad.

1.3 Mae'r ddogfen hon yn cwmpasu Cam Un o'r ACLIS a bydd yn ystyried:

- problemau llifogydd afon (afonol), llanwol (arfordirol) a dŵr daear/wyneb/carthffos o fewn ardal y Cynllun Datblygu Lleol ar y Cyd
- asesu'r perygl o lifogydd i ddyraniadau presennol

- tynnu sylw at y perygl o lifogydd mewn ardaloedd nad ydynt wedi eu dyrannu ar hyn o bryd i'w datblygu ond a allai gael eu hystyried fel safleoedd datblygu posibl o fewn y Cynllun Datblygu Lleol ar y Cyd.
- 1.4 Dylid ystyried y 'papur testun' hwn fel dogfen fyw a dylid ei ddiweddarau'n rheolaidd wrth i wybodaeth newydd ddod i law. Bydd Cam 2 a Cham 3 o'r ACLIS yn cael eu cynnal yn ddiweddarach yn y broses o baratoi'r cynllun. Hefyd pwysleisir nad yw'r papur testun hwn yn dileu'r angen i ddatblygwyr gynnal Asesiadau o Ganlyniadau Llifogydd penodol wrth wneud cais cynllunio, fel sy'n ofynnol yn ôl Nodyn Cyngor Technegol 15 (NCT15): Datblygu a Pherygl o Llifogydd.

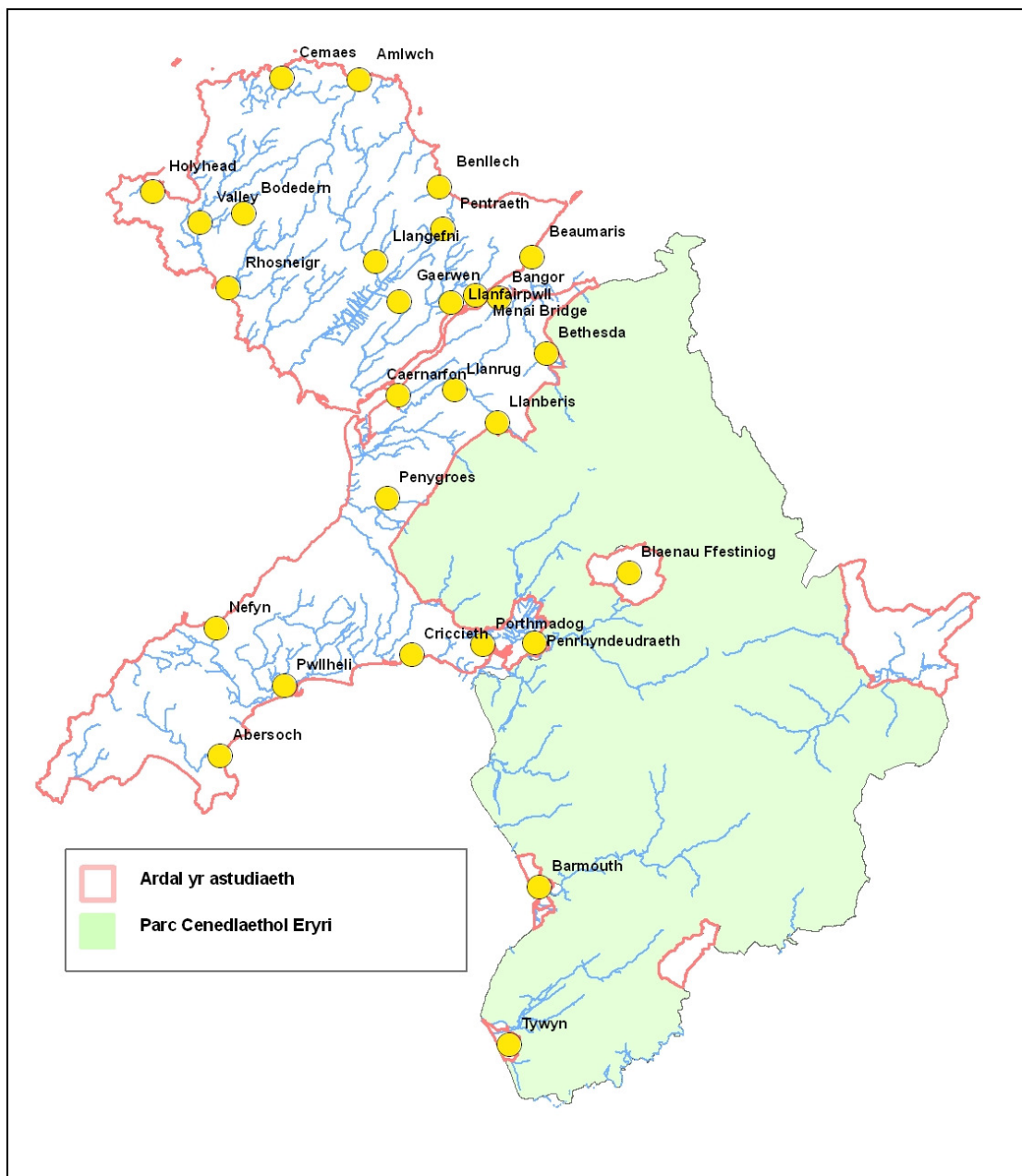
2. ARDAL ASTUDIAETH

2.1 **Ardal yr ACLIS** - Bydd ardal astudiaeth yr ACLIS (gweler Map 1) yn cwmpasu ardal y Cynllun Datblygu Lleol ar y Cyd. Mae hyn yn cynnwys Cyngor Sir Ynys Môn i gyd a'r rhan o Wynedd sydd wedi ei lleoli y tu allan i Barc Cenedlaethol Eryri. Mae gan ardal y Cynllun Datblygu Lleol ar y Cyd nifer o systemau afonydd ac mae canran uchel o brif aneddiadau Ardal y Cynllun wedi eu lleoli ar hyd y Draethlin (gweler Map 1). Bydd Cam Un o'r ACLIS yn canolbwyntio ar yr aneddiadau canlynol sydd wedi eu nodi yng Nghynllun Datblygu Lleol ar y Cyd Gwynedd Ynys Môn 2011 – 2026 (fersiwn Adnau):

Canolfan Is-ranbarthol:	Bangor
Canolfannau Gwasanaeth Trefol:	Ynys Môn - Amlwch, Caergybi, Llangefni Gwynedd - Blaenau Ffestiniog, Caernarfon, Porthmadog, Pwllheli
Canolfannau Gwasanaeth Lleol:	Ynys Môn - Biwmares, Benllech, Bodedern, Cemaes, Gaerwen, Llanfairpwll, Pentraeth, Porthaethwy, Rhosneigr, Y Fali Gwynedd - Abersoch, Y Bermo Bethesda, Cricieth, Llanberis, Llanrug, Nefyn, Penrhyndeudraeth, Pen-y-groes, Tywyn

Ffigur 1: Aneddiadau sydd wedi eu nodi yn y Ddogfen Hoff Strategaeth Drafft Ymgynghorol (Cynllun Datblygu Lleol ar y Cyd Gwynedd a Ynys Môn 2011 – 2026)

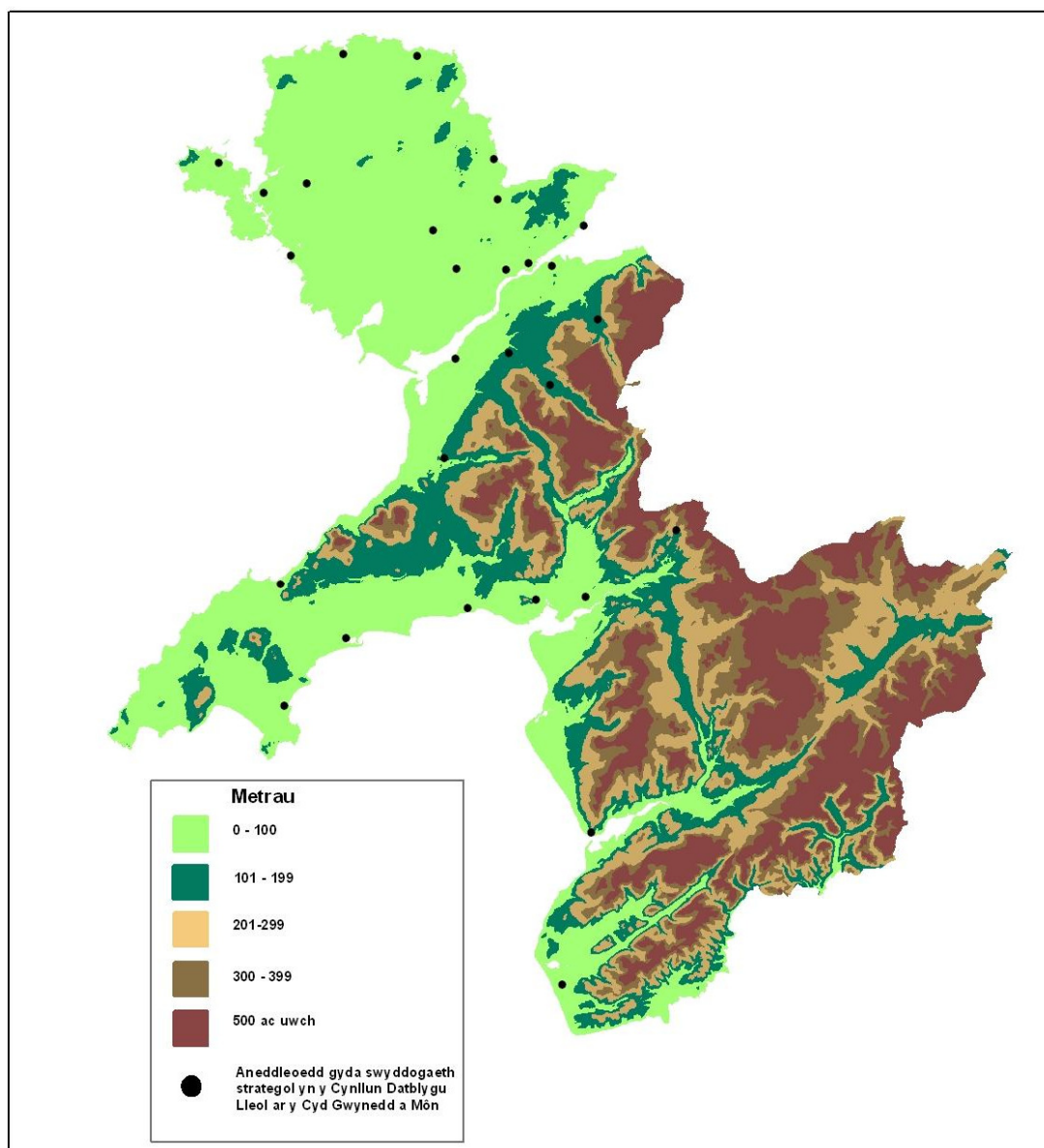
- 2.2 Cynhaliwyd asesiad lefel cyffredinol o'r aneddiadau hyn yn adran 8 o'r astudiaeth hon ar sail yr wybodaeth sydd ar gael. Nid yw'r asesiad yn manylu i'r lefel a ddisgwyllir ar gyfer cynigion ar gyfer safleoedd penodol, h.y. Aseidiadau o Ganlyniadau Llifogydd, yn unol â NCT15.
- 2.3 Fel y nodwyd ym mharagraff 1.4 o'r adroddiad hwn mae Cam Un o'r ACLIS yn 'ddogfen fyw' ac felly bydd yn cael ei haddasu yn nhrefn yr holl aneddiadau hynny fydd yn ffurfio coeden aneddeleoedd strategol y Cynllun Datblygu Lleol ar y Cyd.
- 2.4 Nid yw'r Astudiaeth hon yn cynnwys y perygl o lifogydd mewn aneddiadau llai, er y bydd y perygl o lifogydd yn cael ei ystyried wrth ddyrannu tir o fewn yr aneddiadau hynny fel rhan o'r broses asesu safleoedd.



Map 1: Y prif afonydd o fewn Ardal Astudiaeth yr ACLIS (Ffynhonnell: Cyfoeth Naturiol Cymru)

- 2.5 **Topograffi (gweler Map 2)** - Mae topograffi'r tir yn effeithio ar sut mae cyrsiau dŵr yn ymateb i lefelau glawiad. Mae'r topograffi'n amrywio yn ardal yr astudiaeth. Tra bod y rhan fwyaf o Ynys Môn yn is o lawer na'r gyfuchlin 100 metr, yng Ngwynedd ceir tirwedd isel Llŷn ac Eifionydd, ardaloedd i'r gorllewin ac ucheldir mynyddog Eryri i'r dwyrain. Mae'r rhan fwyaf o'r aneddiadau hynny sydd wedi eu nodi fel rhan o'r astudiaeth hon yn is na'r gyfuchlin 100 metr.

- 2.6 Mae lleoliad aneddiadau a thopograffi'r tir cyfagos yn chwarae rhan bwysig yn y ffordd y mae anheddiad yn gallu ymdopi â'r perygl o lifogydd. Er enghraifft, bydd aneddiadau sydd wedi eu lleoli ar afonydd gyda graddiant sy'n codi'n gymharol araf (e.e. sianeli afonydd araf) yn gallu paratoi ar gyfer llifogydd oherwydd bydd y llif dŵr yn cymryd mwy o amser i gyrraedd. Fodd bynnag, bydd gan aneddiadau sydd wedi eu lleoli ar raddiant sy'n codi'n gymharol serth (h.y. gyda sianeli afonydd cyflym) lai o amser i baratoi ar gyfer y llifogydd, ond bydd yn mynd trwy'r dref mewn amser llawer byrrach.
- 2.7 Mae'r rhan fwyaf o'r aneddiadau hynny sydd wedi eu nodi fel rhan o'r astudiaeth hon yn is na'r gyfuchlin 100 metr.



Map 2: Topograffi ardal astudiaeth yr ACLIS

3. FFRAMWAITH POLISI CYNLLUNIO

- 3.1 Mae'r fframwaith polisi cynllunio cenedlaethol ar gyfer ymdrin â materion cynllunio defnydd tir wrth baratoi Cynlluniau Datblygu Lleol wedi ei amlinellu ym Mholisi Cynllunio Cymru (Argraffiad 7 2014) gyda chyingor ychwanegol gan Nodiadau Cyngor Technegol.
- 3.2 *Polisi Cynllunio Cymru (Argraffiad 7 2014)* - Mae Polisi Cynllunio Cymru'n gofyn i awdurdodau cynllunio fabwysiadu dull rhagofalus wrth lunio polisïau ar ddatblygu a pherygl o lifogydd. Er mwyn cyflawni amcanion datblygu cynaliadwy Llywodraeth Cymru (LIC), mae Polisi Cynllunio Cymru'n nodi bod angen gweithredu trwy'r system gynllunio i symud i ffwrdd oddi wrth amddiffynfeydd rhag llifogydd a lliniaru canlyniadau datblygiadau newydd mewn ardaloedd lle mae perygl o lifogydd tuag at ddull mwy cadarnhaol o osgoi datblygu mewn ardaloedd sydd wedi eu diffinio fel rhai lle mae perygl o lifogydd. Mae'n annog mabwysiadu agwedd strategol o ymdrin â pheryglon llifogydd sy'n ystyried y dalgylich yn ei gyfanrwydd. Dylai cynigion datblygu geisio lleihau, ac yn sicr peidio â chynyddu, unrhyw berygl llifogydd sy'n deillio naill ai o afon yn gorlifo a/neu o lifogydd o'r môr neu o ddŵr ffo ychwanegol sy'n llifo o ddatblygiad yn unrhyw le.
- 3.3 Wrth baratoi cynlluniau datblygu, mae Awdurdodau Cynllunio Lleol yn cael eu cynghori i:
- ymgynghori ag Cyfoeth Naturiol Cymru ac awdurdodau cyfagos a sicrhau nad yw'r datblygiad ei hun mewn perygl, ac nad yw ychwaith yn cynyddu'r perygl o lifogydd unrhyw le arall;
 - cadw mewn cof nad yw'n debygol y bydd yn gynaliadwy, yn yr hirdymor, i barhau i godi amddiffynfeydd o adeiladwaith caled rhag llifogydd i ddiogelu datblygiadau mewn ardaloedd sydd mewn perygl o lifogydd;
 - cydnabod bod adnoddau'r llywodraeth ar gyfer prosiectau amddiffyn rhag llifogydd ac amddiffyn yr arfordir yn cael eu neilltuo i ddiogelu datblygiadau 'sydd eisoes yn bodoli', ac nad ydynt ar gael i ddarparu amddiffynfeydd ar gyfer datblygiadau posibl yn y dyfodol;
 - bod dull cynaliadwy o ymdrin â llifogydd yn cynnwys osgoi datblygu mewn ardaloedd lle mae perygl o lifogydd, ac os yw'n bosibl neu'n ymarferol, annog opsiwn encilio dan reolaeth, creu golchdiroedd ac adfer gorlifdiroedd;
 - yn achos gorlifdiroedd sy'n ddirwystr ar hyn o bryd, a lle mae dŵr yn llifo adeg llifogydd, ni ddylid caniatáu datblygiadau adeiledig ac eithrio mewn achosion cwbl eithriadol;
 - gydnabod na fyddai'n addas lleoli rhai mathau o ddatblygiadau, fel ysgolion, ysbytai, datblygiadau preswyl, a gwasanaethau brys mewn rhai ardaloedd sydd wedi'u diffinio fel rhai sydd mewn perygl mawr o lifogydd;
 - mewn ardaloedd lle mae perygl mawr o lifogydd, dylid sicrhau bod y tir yn cael ei ddyrannu'n briodol mewn ardaloedd o'r fath tir addas yn unig ddylai gael ei ddyrannu wrth baratoi cynlluniau datblygu.
- 3.4 *Nodyn Cyngor Technegol 15: Datblygu a Pherygl o Lifogydd (Gorffennaf 2004)* - Mae NCT 15 yn cadarnhau'r cyngor a amlinellir ym Mholisi Cynllunio Cymru i

fabwysiadu dull rhagofalus a chyfeirio datblygiadau i ffwrdd oddi wrth ardaloedd lle mae perygl mawr o lifogydd os yw'n bosibl. Mae'r NCT hefyd yn amlinellu prawf cyfiawnhad ar gyfer unrhyw ddatblygiad syn gorfod cael ei leoli o fewn parth lle mae perygl mawr o lifogydd. Mae Mapiau Cyngor Datblygu (MCDau), a gyhoeddwyd ar y cyd â'r NCT, yn dynodi gwahanol barthau llifogydd ar sail y perygl o lifogydd sy'n gysylltiedig â nhw. Mae Cymru gyfan wedi ei rhannu'n dri pharth llifogydd yn dibynnu ar asesiad o berygl llifogydd ac maent wedi eu nodi yn y tabl canlynol:

Disgrifiad o'r Parth		Y defnydd a wneir ohono yn y fframwaith o ragofalon
Ystyrir bod ychydig neu ddim perygl o gwbl o lifogydd afonol neu lanwol/arfordirol.	A	Defnyddir i ddangos nad yw'r prawf cyfiawnhad yn gymwys ac nad oes angen ystyried y perygl o lifogydd ymhellach.
Ardaloedd y gwyddir eu bod wedi gorlifo yn y gorffennol ar sail tystiolaeth o ddyddodion gwaddodol.	B	Defnyddir fel rhan o'r rhagofalon i ddangos lle dylid gwirio lefelau safleoedd yn erbyn lefelau llifogydd eithafol (0.1%). Os yw lefel y safle yn uwch na'r lefel llifogydd a ddefnyddir i ddiffinio amlinelliad eithaf llifogydd cyfagos yna does dim angen ystyried y perygl o lifogydd ymhellach.
Ar sail amlinelliad Cyfoeth Naturiol Cymru o lifogydd eithaf, hafal neu'n uwch na 0.1% (afon, llanw neu arfordirol)	C	Defnyddir i ddangos bod rhaid ystyried materion llifogydd fel rhan hanfodol o wneud penderfyniadau trwy ddefnyddio'r prawf cyfiawnhad gan gynnwys asesiad o'r canlyniadau.
Ardaloedd o'r gorlifdir sydd wedi eu datblygu ac sy'n cael eu gwasanaethu gan isadeiledd sylweddol, gan gynnwys amddiffynfeydd rhag llifogydd.	C1	Defnyddir i ddangos y gall datblygiad fynd ymlaen yn amodol ar ganlyniadau'r prawf cyfiawnhad, gan gynnwys derbynioldeb y canlyniadau.
Ardaloedd o'r gorlifdir sydd heb isadeiledd sylweddol i amddiffyn rhag llifogydd.	C2	Defnyddir i ddangos mai dim ond datblygiadau llai agored i niwed ddylai gael eu hystyried yn amodol ar ganlyniadau'r prawf cyfiawnhad, gan gynnwys derbynioldeb y canlyniadau. Ni ddylid ystyried caniatáu gwasanaethau brys na datblygiadau agored iawn i niwed.

Ffigur 2: Parthau Mapiau Cyngor Datblygu Ffynhonnell: NCT15 (Ffigur 1, tudalen 5)

- 3.5 Mae'r fframwaith o ragofalon a nodwyd yn y NCT wedi adnabod pa mor agored yw gwahanol ddefnydd tir i ddioddef llifogydd ac wedi eu nodi yn y drefn yma. Mae'r rhain wedi eu hisrannu'n dri chategori fel y nodir yn y tabl canlynol:

Categori o ddatblygiad	Mathau
Gwasanaethau brys	ysbytai, gorsafoedd ambiwlans, gorsafoedd tân, gorsafoedd heddlu, gorsafoedd gwylwyr y glannau, canolfannau rheoli, depos argyfwng ac adeiladau sy'n cael eu defnyddio i ddarparu cysgodfa argyfwng pan fydd llifogydd.
Datblygiadau sy'n agored iawn i niwed	pob math o adeilad preswyl, (gan gynnwys gwestai a meysydd carafannau), adeiladau cyhoeddus (er enghraifft ysgolion, llyfrgelloedd, canolfannau hamdden) datblygiadau diwydiannol sy'n arbennig o agored i niwed (er enghraifft gorsafoedd ynni, gweithfeydd cemegol, gweithfeydd llosgi sbwriel) a safleoedd gwaredu gwastraff.
Datblygiadau sy'n llai agored i niwed	diwydiant cyffredinol, cyflogaeth, masnachol a manwerthu, isadeiledd cludiant a chyfleustodau, meysydd parcio, safleoedd cloddio am fwynau a chyfleusterau prosesu yn gysylltiedig â'r rheini, ac eithrio safleoedd gwaredu gwastraff.

Ffigur 3: Categoriâu o ddefnydd tir - pa mor agored yw tir i gael ei niweidio gan lifogydd

Ffynhonnell: NCT15 (Ffigur 2, tudalen 7)

- 3.6 Mae Adran 6 o'r NCT yn ymdrin â 'Cyfiawnhau lleoliad y datblygiad.' Mae Paragraff 6.2 o'r NCT yn datgan y:

“Dylid cyfeirio datblygiad newydd oddi wrth barth C a thuag at dir addas ym mharth A, neu fel arall i barth B lle bydd llifogydd afonol neu arfordirol yn llai pwysig. Ym mharth C bydd y profion a amlinellir yn adrannau 6 a 7 yn berthnasol, gan gydnabod serch hynny na ddylid caniatáu datblygiad sy'n agored iawn i niwed a Gwasanaethau Brys ym mharth C2. Yr unig adeg y dylid caniatáu datblygiadau newydd eraill ym mharthau C1 ac C2 yw pan fydd yr awdurdod cynllunio yn penderfynu bod cyfiawnhad i'w leoli yno. Yr unig adeg y bydd cyfiawnhad i ddatblygiad o'r fath, gan gynnwys yr isadeiledd cludiant, yw pan ellir dangos:-

i. Bod rhaid iddo fod ym mharth C er mwyn hybu, neu fod yn rhan o, strategaeth adfywio neu strategaeth gan yr awdurdod lleol sy'n angenrheidiol er mwyn cynnal anheddiad sy'n bodoli'n barod¹, neu,
ii Bod rhaid ei leoli ym mharth C er mwyn cyfrannu at amcanion cyflogaeth allweddol sy'n cael eu cefnogi gan yr awdurdod lleol a phartneriaid allweddol eraill er mwyn cynnal anheddiad neu ranbarth sy'n bodoli'n barod.;

yn ogystal â,

iii Bod y cais yn cyd-fynd ag amcanion Polisi Cynllunio Cymru ac yn unol â'r diffiniad o dir sydd wedi ei ddatblygu'n barod (Polisi Cynllunio Cymru ffigur 2.1) a,
iv Bod canlyniadau posib unrhyw lifogydd, yng nghyd-destun y math o ddatblygiad, wedi cael eu hystyried a'u bod yn dderbyniol yn ôl y meini prawf a restrir yn adran 5 a 7 ac yn Atodiad 1.”

“(1 Rhaid i fentrau adfywio fod yn gynhwysfawr, yn aml-gyfeiriol ac yn rhan o becyn integredig o flaengareddau yr ymgynghorwyd yngly'n â hwy gyda'r cyhoedd. Strategaeth yr Awdurdod Lleol fydd y cynllun datblygu ar gyfer yr ardal (y fersiwn adneuo fan lleiaf).”

Mae Adran 7 (Asesu Canlyniadau Llifogydd) o NCT 15 yn amlinellu profion pellach y mae angen eu bodloni ac sy'n berthnasol i unrhyw fath o ddatblygiad naill ai yn C1/C2 neu'r rhannau hynny o barth B lle dynodwyd bod llifogydd yn ystyriaeth berthnasol er mwyn caniatáu ar gyfer problemau o natur leol. Lle bo cyfiawnhad dros y datblygiad o dan adran 6 o NCT 15, rhaid cynnal asesiad i ddarganfod a ellir ymgorffori mesurau lliniaru addas o fewn y dyluniad er mwyn sicrhau bod y cynllun mor ddiogel â phosibl a'r canlynol:

- nad oes pergyl sylweddol i fywydau
- nad oes amharu sylweddol ar bobl sy'n byw a gweithio yn yr ardal
- nad oes difrod sylweddol posib i eiddo
- nad yw'r datblygiad arfaethedig yn effeithio'n sylweddol ar y perygl o lifogydd yn gyffredinol
- nad oes amharu sylweddol ar y dreftadaeth naturiol.

Mae cyngor manwl pellach ar y mater hwn ar gael yn Atodiad 1 o NCT15.

3.7 **Ardal Awdurdod Cynllunio Lleol Gwynedd** - Y cynllun datblygu mabwysiedig ar gyfer yr ardal yw Cynllun Datblygu Unedol Gwynedd (a fabwysiadwyd yn 2008). Lluniwyd polisïau'r CDU er mwyn rhoi ystyriaeth i gynnwys NCT 15. Y polisïau yn y CDU sy'n berthnasol i'r perygl o lifogydd yw:

- Polisi B29 – Datblygu ar diroedd dan fygythiad llifogydd
- Polisi B32 – Ychwanegu at ddŵr wyneb

3.8 **Ardal Awdurdod Cynllunio Lleol Ynys Môn** – y cynlluniau datblygu mabwysiedig ar gyfer yr ardal yw Cynllun Fframwaith Gwynedd (a fabwysiadwyd yn 1993) a Chynllun Lleol Ynys Môn (a fabwysiadwyd yn 1996). Paratowyd y naill a'r llall cyn NCT 15. Mae Polisi 1 (Polisi Cyffredinol) y Cynllun Lleol yn cyfeirio at yr angen i ystyried 'perygl cynyddol o lifogydd', ac mae polisi 28 yn cyfeirio'n benodol at 'Llifogydd Môr ac Afonnydd'.

3.9 Penderfynodd Cyngor Sir Ynys Môn atal y gwaith ar CDU Ynys Môn yn Rhagfyr 2005. Y cam olaf yn y broses CDU oedd Adroddiad yr Arolygydd ynghyd â'r argymhellion cysylltiedig. Derbyniodd y cyngor Orchymyn oddi wrth Lywodraeth Cymru'n cadarnhau y gellir defnyddio cynllun adneuo 2001, fel y'i diwygiwyd gan Adroddiad yr Arolygydd ynghyd â'r argymhellion cysylltiedig, fel ystyriaeth berthnasol wrth ymdrin â cheisiadau cynllunio presennol. Y polisïau yn y CDU a ataliwyd (heb ei mabwysiadu) sy'n berthnasol i berygl o lifogydd yw:

- Polisi Isadeiledd SG2 – Datblygu a Llifogydd.
- Polisi Isadeiledd SG6 – Dŵr yn Llifo Oddi Ar Yr Wyneb.

4. DOGFENNAU PERTHNASOL ERAILL

- 4.1 Cynllun Rheoli Llifogydd Dalgylch Goledd-orllewin Cymru - Mae'r Cynllun hwn yn ystyried yr holl fathau o lifogydd mewndirol, o afonydd, dŵr daear, dŵr wyneb a llifogydd llanwol, ond nid llifogydd yn uniongyrchol o'r môr (llifogydd arfordirol), sy'n cael ei gynnwys yn y Cynlluniau Rheoli Traethlin. Fodd bynnag, mae'r wybodaeth am ddŵr wyneb a dŵr daear yn gyfyngedig oherwydd prinder yr wybodaeth ar gael.
- 4.2 Pwrpas Cynllun Rheoli Llifogydd Dalgylch Goledd-orllewin Cymru yw sefydlu polisiau rheoli peryglon llifogydd fydd yn helpu i reoli'r perygl o lifogydd mewn ffordd gynaliadwy yn y tymor hir. Mae'r Cynllun hefyd yn helpu i ddeall graddfa a maint llifogydd ar hyn o bryd ac yn y dyfodol, a dylid ei defnyddio fel sail i gynllunio gofodol a gwneud penderfyniadau gan awdurdodau lleol.
- 4.3 Mae'r Cynllun Rheoli Llifogydd Dalgylch Goledd-orllewin Cymru yn rhoi trosolwg o'r perygl o lifogydd ar hyn o bryd o fewn y cynllun rheoli. Yn ardal Cynllun Datblygu Lleol ar y Cyd Gwynedd a Ynys Môn dyma ffynonellau'r perygl o lifogydd:

Llifogydd afonydd	Mae llifogydd sydyn wedi digwydd ym Miwmares, Caernarfon, a Llanberis
Llanwol yn dylanwadu ar lifogydd afonydd	Perygl arbennig ym Mhwllheli, Bangor, Porthmadog, Y Friog, a Thywyn
Llifogydd dŵr wyneb	Wedi digwydd ym Mangor, Caernarfon a Phwllheli;
Llifogydd carthffos	Wedi digwydd yn Llangefni, Pwllheli, Bangor, Caernarfon, a Phorthmadog,
Llifogydd dŵr daear	Ni ystyrir ei fod yn ffynhonnell llifogydd o bwys ar draws y dalgylch er bod problemau lleol o bosibl.

Ffigur 4: Ffynonellau perygl o lifogydd
Ffynhonnell: Cynllun Rheoli Llifogydd Dalgylch Goledd-orllewin Cymru

- 4.4 Mae'r Cynllun Rheoli Llifogydd Dalgylch Goledd-orllewin Cymru yn asesu sut mae'r perygl o lifogydd yn debygol o newid yn y 100 mlynedd nesaf. Gwneir hyn ar lefel strategol yn hytrach na lefel lleol, fanwl. Amcangyfrifir y gallai digwyddiad o lifogydd afonol¹ ag AEP o 1%, beri bod 4,500 o gartrefi mewn perygl pe bai'r digwyddiad ar draws ardal gyfan y Cynllun. Mae'r Cynllun wedi nodi nifer o brif leoliadau sydd ar hyn o bryd mewn perygl os bydd digwyddiad llifogydd ag AEP o 1%. Dangosir y rhai yn ardal Cynllun Datblygu Lleol ar y Cyd Gwynedd a Ynys Môn isod:

¹ Tebygolrwydd digwyddiad o lifogydd yw'r tebygolrwydd bod lifogydd o'r maint hwnnw'n digwydd o fewn cyfnod o flwyddyn. Fe'i disgrifir fel AEP ac fe'i mynegir fel canran. Er enghraifft, mae gan ddigwyddiad o lifogydd ag AEP o 1% debygolrwydd o 0.01 neu siawns o un y cant o ddigwydd mewn unrhyw flwyddyn.

Nifer y cartrefi mewn perygl	Lleoliadau
> 1,000	Dim
500 i 1,000	Dim
100 i 500	Bethesda, Llanberis, Porthmadog, Abergynolwyn Caernarfon a'r Friog
50 i 100	Bangor a Thywyn
25 i 50	Llanfairpwll a Phwllheli

Ffigur 5: Prif leoliadau sydd mewn perygl ar hyn o bryd mewn llifogydd ag AEP o 1%
 Ffynhonnell: Cynllun Rheoli Llifogydd Dalgylch Gogledd-orllewin Cymru

4.5 Mae'r Cynllun Rheoli Llifogydd Dalgylch Gogledd-orllewin Cymru hefyd yn cynnig dadansoddiad o beryglon llifogydd yn y dyfodol ac mae'n amlinellu prif leoliadau sydd mewn perygl yn y dyfodol (blwyddyn 2100) mewn digwyddiad llifogydd ag AEP o 1%. Dangosir y rhai yn ardal Cynllun Datblygu Lleol ar y Cyd Gwynedd a Ynys Môn isod:

Nifer y cartrefi mewn risg	Lleoliadau
> 1,000	Dim
500 i 1,000	Porthmadog
100 i 500	Pwllheli, Bethesda, Caernarfon, Llanberis, , Abergynolwyn, Blaenau Ffestiniog, Dolgellau, Y Friog a Thywyn
50 i 100	Bangor
25 i 50	Llanfairpwll a Llangefni

Ffigur 6: Prif leoliadau sydd mewn perygl yn y dyfodol (blwyddyn 2100)
 Ffynhonnell: Cynllun Rheoli Llifogydd Dalgylch Gogledd-orllewin Cymru

4.6 Er mwyn cynnig cyfeiriad i'r dasg o reoli'r perygl o lifogydd yn y dyfodol, mae'r Cynllun Rheoli Llifogydd Dalgylch Gogledd-orllewin Cymru yn rhannu dalgylchoedd Gogledd-orllewin Cymru'n 11 o is-ardaloedd penodol ac mae'n dyrannu un o chwe pholisi rheoli peryglon llifogydd generig (h.y. 'Opsynau Polisi') iddynt:

- Is-ardal 1 – Ynys Môn (Opsiwyn Polisi 3)
- Is-ardal 2 - Bangor a Chaernarfon (Opsiwyn Polisi 3)
- Is-ardal 3 - Pen Llŷn (Opsiwyn Polisi 2)
- Is-ardal 4 – Pwllheli (Opsiwyn Polisi 4)
- Is-ardal 5 – Eryri (Opsiwyn Polisi 3)
- Is-ardal 6 – Porthmadog (Opsiwyn Polisi 5)
- Is-ardal 7 – Iseldiroedd Arfordirol (Opsiwyn Polisi 3)
- Is-ardal 8 – Dolgellau (Opsiwyn Polisi 4)
- Is-ardal 9 – Rhannau Uchaf afon Dyfi ac Rhannau Uchaf afon Wnion (Opsiwyn Polisi 1)

- Is-ardal 10 – Llanfairfechan (Opsw'n Polisi 5)
 - Is-ardal 11 - Borth (Opsw'n Polisi 3)
- 4.7 Mae'r dull y mae'r Cynllun Rheoli Llifogydd Dalgylch yn ei amlinellu ar gyfer yr is-ardaloedd wedi ei gynnwys yn y Cynllun Datblygu Lleol ar y Cyd ac fe'i crynhoir yn Atodiad 2 i'r astudiaeth hon.
- 4.8 **Cynllun Rheoli Traethlin Gorllewin Cymru 2²** - Mae Cynllun Rheoli Traethlin Gorllewin Cymru 2 wedi ei ddatblygu ar gyfer yr arfordir rhwng Penrhyn Santes Ann, yng ngenau Aberdaugleddau, hyd at y Gogarth (gweler Map 2 isod), Mae'r ardal yn cwmpasu traethlin Ynys Môn ac mae'n cynnwys ynysoedd Sgogwm, Sgomer, Ynys Dewi ac Ynys Enlli. Credir bod yr arfordir ar ei hyd yn dod i tua 1,200km. Mae'n un o ail genhedlaeth o Gynlluniau Rheoli Traethlin (SMP 2) a ddatblygwyd ar gyfer holl arfordir Cymru a Lloegr. Mae'r Cynllun Rheoli Traethlin 2 yn ystyried rheoli'r arfordir am gyfnod hirach; am gyfnod o 100 mlynedd, o'i gymharu â chyfnod o 50 mlynedd yng Nghynllun Rheoli Traethlin 1. Cynhaliwyd ymgynghoriad cyhoeddus ar Gynllun Rheoli Traethlin 2 Gorllewin Cymru ym mis Ionawr 2010 ac nid oes fersiwn derfynol ohono wedi ei gyhoeddi ar adeg llunio'r adroddiad hwn.

² Mae Cyngor Sir Ynys Môn a Chyngor Gwynedd wedi mabwysiadu Cynllun Rheoli Traethlin Gorllewin Cymru 2



Map 3 (Cynllun Rheoli Traethlin Gorllewin Cymru 2, map wedi ei atgynhyrchu o'r dogfennau ymgynghori ar yr Arolwg Cyntaf o'r Cynllun Rheoli Traethlin, Ionawr 2010)

- 4.9 Prif bwrpas Cynllun Rheoli Traethlin 2 yw datblygu polisi mewn perthynas â rheoli'r perygl o lifogydd ac erydu arfordirol, o safbwynt y draethlin ac aberoedd. Fodd bynnag, wrth osod cynllun ar gyfer rheoli'r perygl hwn, y nod yw darparu fframwaith cynaliadwy y gellir rheoli agweddau eraill o'r arfordir yn rhan ohono.
- 4.10 Mae'r Cynllun Rheoli Traethlin yn ddogfen bolisi anstatudol ar gyfer cynlluniau rheoli amddiffynfeydd arfordirol. Mae'n ystyried mentrau cynllunio presennol eraill

a gofynion deddfwriaethol, a dylid ei ddefnyddio fel sail i gynllunio strategol ehangach. Nid yw'n darparu polisi ar gyfer unrhyw beth ar wahân i reoli amddiffynfeydd arfordirol. Fodd bynnag, o'r persbectif hwn, mae'n ceisio darparu'r cyd-destun i benderfyniadau rheoli, a'u canlyniadau, mewn sectorau eraill o reolaeth arfordirol. Ar ôl mabwysiadu'r Cynllun Rheoli Traethlin, mae'r awdurdodau gweithredol yn datblygu astudiaethau strategaeth sy'n nodi natur y gwaith a'r math o waith y mae angen ei weithredu sydd yn ei dro'n arwain at ddarparu'r cynllun (dylunio, adeiladu a chynnal yr amddiffynfeydd).

- 4.11 Mae'r Cynllun Rheoli Traethlin yn hyrwyddo polisiau rheoli ar gyfer traethlin i'r 22ain Ganrif sy'n cyflawni amcanion hirdymor heb ymrwymo i amddiffynfeydd anghynaliadwy. Ond oherwydd amcanion presennol a'r ffaith eu bod yn cael eu derbyn, mae'n cael ei gydnabod nad yw newidiadau ar raddfa eang o bosibl yn addas yn y tymor byr iawn. O ganlyniad mae'r Cynllun Rheoli Traethlin yn darparu amserlen ar gyfer yr amcanion, y polisi a'r newidiadau rheoli: h.y. 'map llwybr' i wneuthurwyr penderfyniadau symud o'r sefyllfa bresennol tuag at y dyfodol.
- 4.12 Felly, mae'r cynllun yn ystyried amcanion, gosod polisi a gofynion rheoli ar gyfer 3 phrif gyfnod: o'r presennol, y tymor canolig a'r tymor hir, sy'n cyfateb yn fras i gyfnodau amser o 0 i 20 mlynedd, 20 i 50 mlynedd a 50 i 100 mlynedd. Mae angen cael gweledigaeth gynaliadwy ar gyfer y tymor hir, a allai newid gydag amser, ond rhaid i'r Cynllun Rheoli Traethlin ddangos nad yw penderfyniadau ynglŷn ag amddiffynfeydd a wneir heddiw'n niweidiol i wireddu'r weledigaeth honno. Crynhoir prif 'egwyddorion', 'amcanion', a 'pholisiau'r' Cynllun Rheoli Traethlin yn y ffigur canlynol:

Egwyddorion	Amcanion	Polisiau cyffredinol rheoli traethlin
<ul style="list-style-type: none"> • Cyfrannu at gymunedau a datblygu cynaliadwy • Lleihau ddibyniaeth ar amddiffynfeydd a chynyddu gwydnwch cymunedau • Cefnogi agwedd gyfannol at gynllunio gofodol, yn arbennig trwy dderbyn y cydberthynas rhwng: <ul style="list-style-type: none"> ○ Canolfannau datblygiad a chymunedau oddi amgylch. ○ Gweithgaredd dynol a'r amgylchedd naturiol a hanesyddol fel rhywbeth hanfodol i hunaniaeth, ffyniant a bywiogrwydd cymunedol a'i arwyddocâd i dwristiaeth ac adfywiad economaidd. • Cynnal a chefnogi prif ganolfannau gweithgarwch economaidd. • Cynnal bywiogrwydd a chynorthwyo addasu anheddau llai. • Osgoi niweidio a manteisio ar bob cyfle i gyfoethogi'r amgylchedd naturiol.. • Cefnogi'r etifeddiaeth ddiwylliannol a defnyddio'r Gymraeg. • Cynnal neu wella'r dirwedd o safon. • Cynnal hygyrchedd cynaliadwy o ran cysylltedd cenedlaethol a rhanbarthol. ... 	<ul style="list-style-type: none"> • Cyflwyno peryglon, o lifogydd ac erydiad, i bobl a'r amgylchedd datblygedig, hanesyddol a naturiol yn ardal astudiaeth CRhT2 • Gweld cyfleoedd i gynnal a gwella'r amgylchedd trwy reoli'r peryglon oherwydd llifogydd ac erydiad arfordirol; • Nodi'r polisiau dewisol ar reoli peryglon oherwydd llifogydd ac erydiad dros y ganrif nesaf; • Nodi canlyniadau gweithredu'r hoff bolisiau; • Cyflwyno gweithdrefnau ar gyfer arolygu pa mor effeithiol yw'r polisiau hyn; • Hysbysu eraill fel bod defnydd tir, cynllunio a datblygu'r draethlin yn y dyfodol yn ystyried y perygl a'r polisiau dewisol; • Annog rhag datblygu amhriodol mewn ardaloedd lle mae'r peryglon llifogydd ac erydiad yn fawr; • Cydymffurfio â deddfwriaeth ryngwladol a chenedlaethol gwarchod natur ac cheisio cyflawni'r amcanion bioamrywiaeth 	<ul style="list-style-type: none"> • Dim Ymyriadh Gweithredol (NAI): lle nad oes unrhyw fuddsoddi mewn amddiffynfeydd na gweithrediadau ar yr arfordir • Cadw'r llinell (HTL): trwy gynnal neu newid safon yr amddiffyniad. Dylai'r polisi hwn gwmpasu'r sefyllfaoedd hynny lle mae gwaith neu gamau gweithredu'n cael eu gwneud o flaen yr amddiffynfeydd presennol (fel ychwanegu at draeth, ailadeiladu troed adeiledd, adeiladu morgloddiau alltraeth ac ati) i wella neu gynnal safon yr amddiffyniad sy'n cael ei ddarparu gan y llinell amddiffyn bresennol • Adlinio Rheoledig (MR): trwy adael i'r draethlin symud yn ôl neu ymlaen, gyda rheolaeth i gadw trefn neu gyfyngu ar y symudiad (fel lleihau erydiad neu adeiladu amddiffynfeydd newydd ar ochr y tir i'r amddiffynfeydd gwreiddiol). • Symud y Llinell Ymlaen (ATL): trwy adeiladu amddiffynfeydd newydd ar ochr y môr i'r amddiffynfeydd gwreiddiol. Dylid cyfyngu ar ddefnyddio'r polisi hwn i'r unedau polisi hynny lle caiff adennill tir sylweddol ei ystyried.

Ffigur 7: Crynodeb o brif 'egwyddorion', 'amcanion', a 'pholisiau'r Cynllun Rheoli Traethlin

4.13 Mae'r Cynllun Rheoli Traethlin yn rhannu'r draethlin yn fras yn saith Ardal Arfordirol (wedi eu labelu A-G). O fewn pob Ardal Arfordirol mae manylion y Cynllun wedi eu hystyried o fewn **Parthau Datblygu Polisi**. Mae'r polisiau hyn yn gallu newid yn ystod y tri chyfnod er mwyn alluogi'r gwaith o reoli'r arfordir ddatblygu. Hefyd, wrth osod polisiau unigol, rhaid cydnabod na ellir ymdrin â'r rhain ar eu pennau eu hunain. Mae'n bosibl bod y polisi mewn un rhan o'r arfordir yn dibynnu ar sut y bwriedir rheoli rhannau cyfagos o'r arfordir. Felly, mae'r unedau polisi, wedi eu grwpio'n **Ardaloedd Rheoli**. Ar gyfer pob un o'r Ardaloedd Rheoli hyn, mae'r Cynllun Rheoli Traethlin yn rhestru'r fersiwn drafft o'r hoff ymateb polisi a amlinellir yn Ffigur 7 uchod (h.y. Dim Ymyrraeth Weithredol (NAI), Cadw'r llinell (HTL), Adlinio Reoledig (MR), Symud y Llinell Ymlaen (ATL) ar gyfer y tri chyfnod (2025/2055/2105)

4.14 Yr ardaloedd 'arfordirol' sy'n berthnasol i'r Cynllun Datblygu Lleol ar y Cyd yw D-G, sef:

Asesiad Strategol Canlyniad Llifogydd (Lefel 1)

- Ardal Arfordirol D - Sarn Gynfelyn i Drwyn Cilan
- Ardal Arfordirol E - Trwyn Cilan i Garreg Ddu
- Ardal Arfordirol F – Afon Menai a Chonwy
- Ardal Arfordirol G - Ynys Môn (ac eithrio'r Afon Menai)

4.15 Mae Adran 5 o'r Cynllun Rheoli Traethlin yn trafod 'Goblygiadau'r Hoff Gynllun' yn erbyn y ddau senario sylfaenol:

- Dim Ymyrraeth Weithredol (NAI)
- Gyda Rheolaeth Bresennol (WPM)

4.16 Ceir crynodeb o'r senarios yn y tablau isod:

DIM YMYRIAD GWEITHREDOL (NAI)			
CYMUNEDAU - DIFROD ECONOMAIDD ALL FOD I EIDDO		CLUDIANT AC ISADEILEDD HANFODOL	
Perygl yn sgil erydu (nifer Yr eiddo)	Y rhai sy'n cael eu heffeithio'n fwyaf difrifol gan lifogydd llanwol uniongyrchol (nifer yr eiddo)	Prif lwybrau cludiant mewn perygl heb amddiffynfeydd neu addasu rheoliedig	Prif borthladdoedd mewn perygl o lifogydd neu a allai gael eu heffeithio gan erydu neu newid i'r arfordir
<ul style="list-style-type: none"> • Y Bermo (40); • Ardal Porthmadog (110) • Cricieth (100) • Pwllheli ac Abersoch (12) • Aberdaron (30) • Gogledd Llŷn (45) • Gorllewin Afon Menai (110) • Dwyrain Afon Menai (85) • Gorllewin Ynys Môn (40) • Gogledd a Dwyrain Ynys Môn (61) 	<ul style="list-style-type: none"> • Y Friog (400) • Pwllheli (1200) • Ynys Cybi (350) • Biwmares a Phorthaethwy (270) • Y Bermo (250) • Porthmadog (1650) • Gorllewin Afon Menai (176) • Rhosneigr a'r Fali (250) • Ardal Traeth Coch (35) • Ardal Afon Cefni a Malltraeth (140) • Bangor (330) 	<ul style="list-style-type: none"> • Y rheilffordd rhwng Cyffordd, Dyfi a Phwllheli: yn Aber Afon Dyfi, ar draws Afon Dysynni, yn y Friog ac ar draws Aber Mawddach, yn Harlech, ac ar draws Aberoedd Dwyryd a Glaslyn, ar hyd glannau Cricieth ac yn Abererch. • Maes awyr ym Morfa Dinlle. • Ffyrdd yr arfordir ger Afon Menai. • Cyfundrefn ffyrdd i a thrwy Biwmares • cysylltiadau ffordd a rheilffordd ar hyd arfordir Gogledd Cymru ac ar draws Ynys Môn i Gaergybi. 	<ul style="list-style-type: none"> • Y Bermo • Porthmadog • Pwllheli • Morfa Nefyn • Caernarfon • Y Felinheli • Caergybi • Bangor • Rhan ddwyreiniol yr Afon Menai • Amlwch

Figur 8: 'Crynodeb o Dim Ymyriad Gweithredol' Cynllun Rheoli Traethlin

HOFF GYNLLUN		
CYMUNEDAU		CLUDIANT
<p>Nodir isod y y prif ardaloedd lle mae colled debygol i'w disgwyl yn ystod y 100 mlynedd nesaf eu cyflwyno isod. Caiff colledion NAI eu dangos mewn llythrennau italaidd er cymharu. (Noder: Mae'r colledion a amcangyfrifir yn seiliedig ar yr erydu a ragfynegir yn ystod y 100 mlynedd nesaf)</p>	<p>Yr ardaloedd mwyaf arwyddocaol lle gall eiddo gael ei golli oherwydd mwy o berygl neu lle mae mwyaf o angen addasu</p>	<p>Yr ardaloedd allweddol lle mae angen gwneud penderfyniadau mewn perthynas â dyfodol y rhwydwaith cludiant</p>
<ul style="list-style-type: none"> • Y Bermo (10, 40) • Cricieth (2, 100) • Aberdaron (5, 30) • Gorllewin Afon Menai (11, 110) • Gorllewin Ynys Môn (15, 40) • Ardal Porthmadog (4, 110) • Pwllheli ac Abersoch (6, 12) • Gogledd Llŷn (32, 45) • Dwyrain Afon Menai (21, 85) • Gogledd a Dwyrain Ynys Môn (30, 61) 	<ul style="list-style-type: none"> • Pwllheli (yr ail gyfnod) • Dinas Dinlle a Morfa Dinlle (o'r ail gyfnod ymlaen) • Biwmares a Phorthaethwy (y trydydd) • Fairbourne (yr ail gyfnod) • Porth Dinllaen a Morfa Nefyn (yr ail gyfnod) • Porth Llechog, Moelfre a Thraeth Coch (y trydydd) • Bangor (y trydydd) <p>Byddai perygl llifogydd sylweddol yn dal i fod yn y canlynol:</p> <ul style="list-style-type: none"> • Caernarfon a'r Felinheli • Porthmadog • Y Fali ac ardaloedd o Ynys Cybi 	<ul style="list-style-type: none"> • Y rheilffordd rhwng Cyffordd Dyfi a Phwllheli • Y gyfundrefn ffyrdd i a thrwy Biwmares • Cysylltiadau ffordd a rheilffordd ar hyd arfordir Gogledd Cymru ac ar draws Ynys Môn i Gaergybi.

Figur 9: 'Crynodeb o'r Hoff Gynllun' Cynllun Rheoli Traethlin

4.17 **Asesiadau Risg Llifogydd Rhagarweiniol (ARLIRh)** - Pwrpas ARLIRh yw darparu asesiad o beryglon llifogydd posibl y mae'r Awdurdod Arweiniol Llifogydd Lleol (AALILI) yn gyfrifol amdano. Mae'r rhain yn cynnwys perygl llifogydd o ddŵr wyneb, dŵr daear, cyrsiau dŵr cyffredin a chronfeydd dŵr bach. Nid ydynt yn ystyried llifogydd o brif afonydd, y môr na chronfeydd dŵr mawr, oni bai bod y rhain yn effeithio ar ffynonellau llifogydd eraill. Pwrpas yr ARLIRh yw nodi ardaloedd lleol lle mae perygl o lifogydd er mwyn cyfrannu at gamau diweddarach y Rheoliadau a'r Ddeddf Rheoli Llifogydd a Dŵr 2010, a chefnogi unrhyw strategaeth rheoli peryglon llifogydd lleol. Ar gyfer ardal y Cynllun Datblygu Lleol ar y Cyd, Cyngor Gwynedd a Chyngor Sir Ynys Môn yw'r AALILI. Mae'r ddau Gyngor wedi paratoi ARLIRh ar wahân. Mae gan y ddau ARLIRh adrannau ar:

- Perygl Llifogydd y gorffennol
- Perygl Llifogydd yn y dyfodol
- Adolygu'r Ardaloedd Perygl Llifogydd dangosol
- Adnabod Ardaloedd Perygl Llifogydd

4.18 **Perygl Llifogydd y gorffennol** - Mae gan y ddau Gyngor gofnodion o lifogydd yn y gorffennol. I bwrpas y ddau adroddiad, diffinnir digwyddiad lleol o bwys fel un lle mae dŵr wedi gorlifo i 5 neu fwy o dai preswyl. Os oes gwaith wedi ei wneud i liniaru problemau llifogydd neu os nad yw digwyddiad yn bodloni'r meini prawf

pwysigrwydd, yna nid yw'r digwyddiad penodol hwnnw'n rhan o'r Adroddiadau. Mae crynodeb o leoliadau lle mae perygl sylweddol o hyd a'r rhai na ystyrir eu bod mewn perygl sylweddol i Gwynedd a Ynys Môn o'r ARLIRh (h.y. o fewn ardal y Cynllun Datblygu Lleol ar y Cyd) wedi eu rhestru yn Ffigur 10 isod.

LLIFOGYDD YN Y GORFFENNOL (Dŵr ffo wyneb (SWR) - Dŵr wyneb yn codi o'r system garthffosiaeth (SWSS))					
Canlyniadau niweidiol sylweddol			Ni ystyrir bod perygl sylweddol		
Ynys Môn	Math	Gwynedd	Math	Ynys Môn	Gwynedd
Llangefni Stryd yr Eglwys, Stryd y Bont, Stryd Fawr.	SWR	The Rock, Y Bermo	SWR	Biwmares	Ystâd Cae Sarn, Groeslon
Llangefni Ffordd Dolafon	SWR	Bod Hyfryd, Waunfawr	SWR	Mill Lane a Llanfaes Biwmares	Ciltrefnus, Bethesda
Gaerwen Lôn Groes	SWSS	Pwllheli	SWSS	Llanfairpwll	Stryd Idris, Corris Isaf
Rhostrehwfa Lôn Cae Garw	SWR	Y Maes, Pwllheli	SWSS	Dwyran	Lôn Marconi, Tywyn
Llangefni Stryd y Bont	SWSS	Nefyn	SWSS	Niwbwrch	Gerddi'r Traphont, Y Bermo
Moelfre Ystâd Nant Bychan	SWSS	Y Friog	SWSS	Llandegfan Mill Lodge Carreg Felin Pont Llandegfan	Ffordd Penrhos, Bangor
Niwbwrch Ystâd Ucheldre	SWR	Bangor	SWSS	Dwyran Lôn Rhuddgaer	Groeslon
Porthaethwy Lôn Gamfa Lôn Waen Penlon	SWR	Tywyn	SWSS	Llangaffo Tai Rhos	Morfa Nefyn
Bodorgan A4080	SWSS	Abersoch	SWSS		Ceilwart, Y Bermo
Porthaethwy Stryd Fawr Ffordd Cadnant	SWR	Bethel	SWSS		Gallt y Foel, Deiniolen
Llangoed	SWR				Tan y Coed, Llanrug
Llansadwrn	SWR				Saron/Tre Gof, Bethel
Benllech	SWR				Y Ffôr
Llannerch-y-medd	SWR				Rhiwlas
					Llanberis
					Caernarfon

Ffigur 10: Crynodeb o lifogydd yn y gorffennol

- 4.19 *Perygl Llifogydd yn y dyfodol* - mae ARLIRh Gwynedd ac Ynys Môn yn defnyddio system fapio i fanylu ynglŷn â'r ardaloedd yn eu hardaloedd sydd mewn perygl o lifogydd yn y dyfodol. Mae'r ddau ARLIRh yn pwysleisio na fydd llifogydd o gwrs dŵr cyffredin a dŵr wyneb o anghenraid wedi ei gyfyngu i'r ardaloedd hyn a gallai llifogydd digwydd yn rhywle. Mae'r gronfa ddata GIS hon ar gael ar system GIS gorfforaethol Cyngor Gwynedd i'w defnyddio wrth baratoi'r Cynllun Datblygu Lleol ar y Cyd.
- 4.20 *Adolygiad o ardaloedd dangosol lle mae perygl o lifogydd* - Nid yw Cyfoeth Naturiol Cymru wedi nodi unrhyw Ardaloedd Dangosol Peryglon Llifogydd ar gyfer Gwynedd na Ynys Môn, hynny yw ardaloedd sy'n bodloni meini prawf Llywodraeth Cynulliad Cymru lle ystyrir bod mwy na 5,000 o bobl mewn perygl o lifogydd. Mae'r wybodaeth a ddarparwyd gan Cyfoeth Naturiol Cymru wedi ei

hadolygu ac ni nodwyd unrhyw newidiadau i'r Ardaloedd Dangosol Peryglon Llifogydd.

4.21 **Canfod Ardaloedd Peryglon Llifogydd** - Ni nodwyd unrhyw Ardaloedd lle mae Perygl o Llifogydd ar gyfer Gwynedd na Ynys Môn.

4.22 **Strategaeth Leol Ynys Môn ar gyfer Rheoli Perygl o Llifogydd – (Drafft Terfynol Chwefror 2013)** – Mae'r Strategaeth hon yn tanlinellu'r camau sydd i'w cymryd i wella'r wybodaeth am beryglon llifogydd ar yr ynys, er mwyn gweithio'n well gyda sefydliadau a'r cyhoedd i geisio lleihau'r peryglon hynny ac amcanu at gydbwysu anghenion cymunedau, yr economi a'r amgylchedd. Bydd y Strategaeth hon yn tanlinellu'r camau i'w cymryd i sicrhau bod hyn yn digwydd.

4.23 Y Deg Amcan ar gyfer Cyngor Sir Ynys Môn yw:

1. Gwella dealltwriaeth o beryglon llifogydd (dŵr wyneb, dŵr daear a chyrsiau dŵr cyffredin) a risgiau arfordirol lleol;
2. Cynyddu ymwybyddiaeth unigolion a chymunedau a'u parodrwydd ar gyfer digwyddiadau llifogydd ac erydu'r arfordir ac effeithiau newid yn yr hinsawdd ar berygl llifogydd;
3. Gweithio ar y cyd (FRMA, rhanddeiliaid a'r cyhoedd) i leihau peryglon llifogydd ac arfordirol, gan rannu data ac adnoddau i gael y budd mwyaf;
4. Lleihau'r effaith a'r canlyniadau i unigolion, cymunedau, busnesau a'r amgylchedd o ganlyniad i lifogydd ac erydu'r arfordir;
5. Sicrhau bod penderfyniadau cynllunio'n cael yr wybodaeth gywir am faterion llifogydd a'r effaith y gall cynllunio yn y dyfodol ei gael ar reoli perygl llifogydd a datblygiadau hirdymor;
6. Cymryd agwedd gynaliadwy tuag at reoli perygl llifogydd drwy gydbwysu manteision economaidd, amgylcheddol a chymdeithasol;
7. Cynyddu dulliau sy'n defnyddio'r amgylchedd naturiol;
8. Sicrhau datblygu'r sgiliau angenrheidiol i roi mesurau rheoli perygl llifogydd effeithiol ac arloesol ar waith;
9. Annog cynnal amddiffynfeydd llifogydd preifat a chyrsiau dŵr cyffredin, a lleihau i'r eithaf y cyfyngiadau diangen mewn cyrsiau dŵr; a
10. Chydweithio ag Awdurdodau Perygl Llifogydd eraill i leihau'r llwytho ar garthffosydd cyfun.

4.24 **Strategaeth Leol Gwynedd ar gyfer Rheoli Perygl Llifogydd³** - Bydd y Strategaeth hon yn darparu'r wybodaeth er mwyn gallu cyflawni'r dasg o leihau peryglon llifogydd yn lleol, mewn partneriaeth â phobl Gwynedd a'r sefydliadau hynny sy'n gyfrifol am ddarparu gwasanaethau a chynnig cymorth iddynt. Mae'r Strategaeth yn manylu ynglŷn â rolau a chyfrifoldebau'r sefydliadau yng Ngwynedd sy'n cyfrannu at reoli peryglon llifogydd ac mae'n egluro'r angen i'r cyhoedd ddiogelu eu hunain rhag canlyniadau llifogydd.

4.25 Mae Cyngor Gwynedd wedi seilio'r Strategaeth leol hon ar wyth o is-amcanion:

³ [Gafodd y strategaeth yma ei fabwysiadu gan Gyngor Gwynedd ar y 20/03/13](#)

Yr Amcanion	Is-amcanion	
1. Lleihau canlyniadau llifogydd ac erydu arfordirol i unigolion, cymunedau, busnesau a'r amgylchedd	1	Darparu arweiniad strategol a chyfarwyddyd ar lefel leol
	2	Datblygu polisiâu i reoli defnydd tir yn effeithiol a gwell gweithdrefnau rheoli datblygu os yw'n briodol.
	3	Sefydlu rhestrau cynnal a chadw rheolaidd i asedau rheoli risg llifogydd ac erydu arfordirol.
2. Codi ymwybyddiaeth am beryglon llifogydd ac erydu arfordirol ac ymgysylltu gyda phobl i ymateb i hyn	4	Erbyn 2026, sicrhau bod pawb sy'n byw mewn ardal perygl llifogydd yn deall y risg maent yn agored iddo, canlyniadau hyn a sut i fyw gyda'r risg yma.
3. Darparu ymateb effeithiol a chyson i achosion o lifogydd ac erydu arfordirol	5	Sicrhau bod Cynlluniau Argyfwng wedi eu paratoi a'u profi
	6	Ymateb i ddigwyddiadau mewn modd amserol a phriodol.
	7	Hwyluso gwaith adfer wedi llifogydd yn yr amserlen fyrraf posibl
4. Blaenoriaethu buddsoddi yn y cymunedau hynny sydd â'r risg mwyaf	8	Cynyddu'r defnydd o ffynonellau ariannu eraill i reoli perygl llifogydd ac erydu arfordirol

5. MATHAU A PHRIF FFYNONELLAU LLIFOGYDD, LLIFOGYDD YN Y GORFFENNOL, A'U CANLYNIADAU

5.1 *Mathau*- Y prif ffynonellau llifogydd sy'n bresennol o fewn ardal y Cynllun Datblygu Lleol ar y Cyd yw:

- **Llifogydd Afonol / Llanwol** – gellir diffinio'r rhain fel a ganlyn:

Llifogydd afonol - mae'r rhain yn digwydd pan nad yw cwrs dŵr yn gallu ymdopi â'r dŵr sy'n draenio iddo e.e. ar ôl cyfnod o law trwm neu gyfnod hir o dywydd gwlyb.

Llifogydd llanwol – mae'r rhain yn digwydd o ganlyniad i lefelau llawnol eithafol neu bod ymchwydd stormydd a symudiad y tonnau'n codi lefel y môr nes ei fod yn gorlifo ar dir sydd fel arfer yn uwch na lefel llanw uchel. Gall problemau ddigwydd hefyd mewn ardaloedd lle ceir aberoedd o ganlyniad i lanw uchel a/neu lawer o ddŵr mewn afonydd.

- **Llifogydd dŵr wyneb/ dŵr carthffos/ dŵr daear** – gellir diffinio'r rhain fel a ganlyn:

Llifogydd dŵr wyneb – mae'r rhain yn digwydd pan nad yw'r systemau draenio lleol yn gallu ymdopi'n ddigonol â glaw trwm.

Llifogydd carthffos - mae'r rhain yn digwydd pan fo'r system garthffosiaeth yn orlawn o ddŵr wyneb, yn blocio neu â chapasiti annigonol. Gall y math yma o lifogydd halogi neu lygru tir, eiddo ac afonydd gyda charthffosiaeth heb ei drin.

Llifogydd dŵr daear – mae'r rhain yn digwydd pan fo lefelau dŵr yn y ddaear yn codi'n uwch na lefel daear ar ôl cyfnod hir o law.

Mae'r mathau yma o lifogydd yn gallu cael effaith sylweddol ar yr amgylchedd ac ar gymunedau lleol. O ganlyniad, fel y nodwyd yn adran 4.1 o'r astudiaeth hon, mae Deddf Llifogydd a Rheoli Dŵr 2013 yn cyflwyno, ymysg mesurau eraill, y gofynion i:

- Awdurdodau lleol ddatblygu, cynnal, defnyddio a monitro strategaeth leol ar gyfer rheoli peryglon llifogydd yn eu hardaloedd. Rhaid i'r strategaethau lleol hyn gynnwys peryglon llifogydd o ddŵr wyneb cyrsiau dŵr a dŵr daear.
- Mae defnyddio Systemau Draenio Cynaliadwy (SuDS) ar gyfer draenio dŵr wyneb mewn unrhyw ddatblygiad tai a busnes newydd yn ofynnol yn ôl y Ddeddf.

Term generig yw SuDS sy'n disgrifio nifer o wahanol ddulliau y gellir eu defnyddio i reoli dŵr wyneb mor agos â phosibl at y fan lle mae'n tarddu

mewn ffordd sy'n dynwared yr amgylchedd naturiol a hynny mewn dull mwy cynaliadwy na system ddraenio draddodiadol. Mae SuDS yn ceisio rheoli dŵr wyneb mor agos â phosibl at y fan lle mae'n tarddu ac felly mae'n gweithredu fel system ddraenio naturiol. Mae NCT 15 yn datgan y gall SuDS chwarae rôl bwysig i reoli dŵr ffo o safle a dylid ei weithredu, lle bynnag y bydd yn effeithiol, ym mhob datblygiad newydd, waeth ym mha barth y mae wedi ei leoli.

Mae Atodiad 4 o NCT15 yn darparu gwybodaeth a chynghor cymharol fanwl o safbwynt defnyddio a gweithredu SuDS fel rhan o gynllun rheoli dŵr wyneb ar safle datblygu arfaethedig ac mae'n amlinellu nifer o opsiynau draenio cynaliadwy y dylid eu hystyried, yn cynnwys:

- mesurau ataliol – e.e. ailgylchu dŵr glaw, dylunio sy'n dilyn arferion da a chynnal a chadw
- stribedi ffilter a phantiau - nodweddion o'r dirwedd gyda llystyfiant ac arwyneb llyfn yn rhedeg ar oledf ysgafn fel bod dŵr yn rhedeg i lawr yn llyfn oddi ar wyneb anathraidd gan ddynwared patrymau naturiol o ddraenio;
- draeniau ffilter a phalmentydd athraidd a mandyllog – arwynebau athraidd fel bod dŵr glaw a dŵr wyneb yn gallu ymdreiddio i mewn i ddefnydd athraidd sydd wedi ei gladdu o dan y ddaear er mwyn storio dŵr cyn ei ollwng;
- dyfeisiau ymdreiddio – strwythurau o dan ddaear neu ar yr wyneb i ddraenio dŵr yn uniongyrchol i'r ddaear (ffosydd cerrig, traeniau ymdreiddio, pantiau gydag ymdreiddiad neu fasnau ymdreiddio), y gellir eu defnyddio yn y tarddiad neu trwy gario'r dŵr wyneb i'r ardal ymdreiddio mewn pibell neu mewn pant; a;
- basnau a phyllau – strwythurau wedi eu dylunio i ddal dŵr pan fydd yn bwrw glaw; mae basnau yn hesb mewn tywydd sych, mae pyllau yn dal rhywfaint o ddŵr bob amser ac maent wedi cael eu dylunio i ddal mwy o ddŵr pan fydd yn glawio. Enghreifftiau o'r math yma o byllau yw basnau dal dŵr, pyllau cytbwyso/ gwanhau, cronfeydd storio llifogydd, lagwnau, pyllau cadw a gwelyau gwlypdir/gwelyau brwyn.

Dylid ystyried opsiynau SuDS yn ystod y camau cyntaf yn y broses o ddylunio datblygiad. Bydd y math(au) priodol o'r opsiynau SuDS ar gyfer sefyllfa benodol yn dibynnu ar dopograffi a daeareg y safle arbennig hwnnw a'i amgylchedd. Bydd llethrau mwy serth yn amlygu effaith rhediad dŵr ffo, tra bydd priddoedd a chreigiau anhydraidd yn amharu ar ddraeniad naturiol glaw. Felly, mae angen ystyried nodweddion y safle'n ofalus i sicrhau bod y system ddraenio a ddewisir yn addas.

- 5.2 *Newid hinsawdd* - Yn y dyfodol bydd newid hinsawdd yn cael effaith ar ddwysedd ac amllder llifogydd afonol a llanwol yn ardal y Cynllun Datblygu Lleol ar y Cyd. Rhagfynegir y bydd newid hinsawdd yn dod â gaeafau gwlypach a mwynach wedi eu nodweddu gan gyfnodau hir o law. Yn groes i hyn, rhagwelir y bydd

hafau sychach, hirach gyda chyfnodau dwysedd-uchel o law fydd yn digwydd yn aml ac am gyfnod byr. Mae'r senarios hyn yn debygol o achosi llifogydd cynyddol o ffynonellau afonol, dŵr wyneb a charthffosydd. Hefyd bydd effeithiau newid hinsawdd ar lefel y môr yn cynyddu'r tebygolrwydd o lifogydd arfordirol a llanwol mewn ardaloedd ar dir isel. Mae NCT 15 yn nodi bod y senarios newid hinsawdd ddiweddaraf ar gyfer y Deyrnas Unedig 2002 a baratowyd ar gyfer Rhaglen Effeithiau Hinsawdd y DU (UKCIP), "yn proffwydo y bydd cynnydd o 30% mewn dyddodiad gaeafol erbyn 2080. Mae dyddodiad gaeafol trwm yn debygol o ddigwydd yn amlach. Mae dyddodiad gaeafol dwys nad ydym ar hyn o bryd ond yn ei brofi bob ryw ddwy flynedd yn debygol o fod rhwng 5% ac 20% yn waeth. Bydd lefelau cymharol y môr yn debygol o ddal i godi ar hyd y rhan fwyaf o arfordir y Deyrnas Unedig ac, ar ben hynny, disgwylir y bydd lefelau llanw eithafol yn digwydd yn fwy aml". (paragraff 2.5, NCT 15).

- 5.3 *Llifogydd yn y gorffennol yn ardal y Cynllun Datblygu Lleol ar y Cyd* - mae cofnodion am lifogydd yn y gorffennol yn gofnod defnyddiol ond ar y cyfan maent yn anghyflawn ac yn anecdotaidd. Wrth edrych ar wefan Cronoleg o Ddigwyddiadau Hydrolegol Prydain Cymdeithas Hydrolegol Prydain⁴ dim ond un achos o lifogydd afonol a nodir, sef:

Blwyddyn	Mis	Dyfyniad	Basn afon	Dyddiad cofnodi
	1907	3	1907 Mawrth 17 Unigolyn ym Mlaenau Ffestiniog wedi sylwi a nodi, t[8], "Llifogydd trwm"	065 – Grwp Glaslyn 4/7/99

Ffigur 11: Llifogydd yn y gorffennol yn ardal y Cynllun Datblygu Lleol ar y Cyd (Ffynhonnell: Cronoleg o Ddigwyddiadau Hydrolegol Prydain Cymdeithas Hydrolegol Prydain)

- 5.4 Darperir gwybodaeth bellach am lifogydd yn y gorffennol yn Ffigurau 4 a 10 paragraffau 4.3 a 4.18 o'r Asesiad Canlyniadau Llifogydd Strategol hwn.
- 5.5 *Canlyniadau Llifogydd* - gall llifogydd gael effaith sylweddol ar fywydau posibl. Yr aelodau o'r gymuned sydd mewn perygl mwyaf oherwydd effaith llifogydd yw'r henoed, pobl sâl a'r rhai mwyaf difreintiedig yn gymdeithasol nad ydynt yn gallu paratoi gystal at lifogydd, nac ymateb iddynt ac sy'n ei chael yn anodd dod dros llifogydd.
- 5.6 Mae llifogydd hefyd yn gallu effeithio ar gymunedau mewn gwahanol ffyrdd, gallant:
- achosi difrod sylweddol i eiddo ac isadeiledd,
 - gael effaith fawr ar economi'r ardal pan fo dŵr yn gorlifo i siopau, busnesau, cyfleusterau cymunedol a thwristiaeth a thir amaethyddol,

⁴ Ystorfa gyhoeddus yw'r safle ar gyfer ffeithiau hydrolegol yn seiliedig ar destun yn hytrach na thablau. Mae'r data'n cyfeirio at ddigwyddiadau hyd at 1935 yn unig.

- arwain at darfu'n sylweddol ar brif wasanaethau isadeiledd, yn cynnwys adeiladau gwasanaethau brys, is-orsafedd trydan a gweithfeydd trin carthffosiaeth;
- gael effaith ddinistriol ar yr amgylchedd naturiol, gyda dŵr llygredig yn llifo i gynefinoedd pwysig neu ddŵr croyw'n gorlifo i gynefinoedd dŵr heli;
- achosi difrod hefyd i adeiladau rhestredig.

6. DATA AR 'RISG LLIFOGYDD' YN ARDAL ASTUDIAETH Y CDLIC

6.1 Fe ddefnyddiwyd tair set data wedi'u seilio ar GIS er mwyn deall y darnau o dir mae risg iddynt yn ardal y CDLIC. Y setiau hynny oedd:

- Map Llifogydd Cyfoeth Naturiol Cymru⁵;
- Mapiau Cyngor Datblygu NCT 15 Llywodraeth Cymru⁶; a hefyd
- Map Cyfoeth Naturiol Cymru o Ardaloedd sy'n Dueddol o Ddiodes Llifogydd Dŵr Wyneb.

6.2 **Map Llifogydd** - mae'n dangos yr ardaloedd y gallai llifogydd o afonydd a'r môr effeithio arnynt. Mae hefyd yn dangos amddiffynfeydd rhag llifogydd a'r ardaloedd sy'n cael y budd oddi wrth rai amddiffynfeydd. Bydd y Map yn cael ei ddiweddarau'n rheolaidd, gyda fersiynau newydd ar gael bob tri mis. Mae'r Map Llifogydd yn cynnwys yr haenau a ganlyn o wybodaeth:

- Ardaloedd o dir gyda risg llifogydd Parth 2 – yr amcangyfrif gorau o'r ardaloedd o dir gyda rhwng 1% a 0.1% o siawns o lifogydd bob blwyddyn oddi wrth afonydd, a rhwng 0.5% a 0.1% o siawns o lifogydd oddi wrth y môr mewn unrhyw flwyddyn (h.y. 1 mewn 1000).
- Ardaloedd o dir gyda risg llifogydd Parth 3 – yr amcangyfrif gorau o'r ardaloedd o dir gyda 1% (1 mewn 100), neu fwy, o siawns o lifogydd bob blwyddyn oddi wrth afonydd, neu gyda 0.5% (1 mewn 200) o siawns o lifogydd bob blwyddyn oddi wrth y môr.
- Amddiffynfeydd Llifogydd (e.e. argloddiau a waliau, yn ogystal â thir wedi'i ddynodi a'i weithredu i storio dŵr llifogydd). Mae'n dangos yr holl amddiffynfeydd llifogydd wedi'u hadeiladu yn ystod y pum mlynedd diwethaf i amddiffyn rhag llifogydd afon gyda siawns un y cant (1 mewn 100) o ddigwydd bob blwyddyn, neu lifogydd o'r môr gyda siawns o 0.5 y cant (1 mewn 200) o ddigwydd bob blwyddyn. Hefyd rhai, ond nid y cyfan, o amddiffynfeydd hyn ac amddiffynfeydd rhag llifogydd llai.
- Ardaloedd Storio Llifogydd – ardaloedd sy'n gweithredu fel cronfa gydbwysu, basn storio neu gronbwl. Eu pwrpas yw gostwng y lefel uchaf o lifogydd sy'n dod i mewn, i'w gael i lawr i lefel y gall y sianel ymhellach i lawr y llif ei dderbyn. Gall yr ardaloedd hyn hefyd achosi oedi yn y pwynt uchaf o lifogydd fel bod ei grynsyth o ddŵr yn cael ei ollwng dros gyfnod hirach o amser.

⁵ Bydd mapio 'parth llifogydd' ar gyfer llifogydd afon yn digwydd ddim ond ar gyfer dalgylchoedd mwy na 3km². Mae'n sicr y bydd cyrsiau dŵr yn bodoli sy'n llai na 3km² a gyda risg llifogydd ar eu cyfer. Bydd y map llifogydd yn cael ei gynhyrchu gan ddefnyddio sefyllfa 'dim amddiffyniad' - h.y. gan dynnu i ffwrdd unrhyw amddiffynfeydd llifogydd – mae hynny er mwyn ystyried y sefyllfa os digwydd y gwaethaf. Mewn gwirionedd, mae'r patrwm llifogydd mewn ardal sy'n cael ei hamddiffyn yn debygol o fod yn wahanol ac yn cael ei phennu gan ffactorau fel dŵr yn dod dros ben amddiffynfeydd a bylchau'n digwydd. Yn yr un modd, nid yw'r mapiau'n ystyried y posibilrwydd o rwystrau / methiant mewn strwythurau fel pontydd, allai eto effeithio ar batrymau llifogydd. Ymhellach, nid yw mapiau 'parthau llifogydd' yn cymryd i ystyriaeth unrhyw lwfans ar gyfer newid hinsawdd a bod lefel y môr yn codi yn gysylltiedig gyda hynny.

⁶ Mae Parth C Mapiau Cyngor Datblygu wedi'i seilio ar fapiau Parth Llifogydd 2 Asiantaeth yr Amgylchedd. Bydd y mapiau parthau llifogydd yn cael eu diweddarau fesul chwarter os bydd gwybodaeth modelu hydrolog newydd wedi digwydd neu fod gwell dealltwriaeth o'r peirianweithiau llifogydd wedi dod ar gael. Y tro diwethaf i'r mapiau Cyngor Datblygu gael eu diweddarau oedd yn 2008.

- Ardaloedd sy'n cael budd oddi wrth Amddiffynfeydd Llifogydd - ardaloedd sy'n cael budd oddi wrth yr amddiffynfeydd (rhag llifogydd) sy'n cael eu dangos, os bydd llifogydd afon gyda siawns 1 y cant (1 mewn 100) o ddigwydd bob blwyddyn, neu lifogydd o'r môr gyda siawns o 0.5 y cant (1 mewn 200) o ddigwydd bob blwyddyn. Pe na fyddai'r amddiffynfeydd yno, byddai llifogydd yn digwydd i'r ardaloedd hyn.
- Map llifogydd hanesyddol – yn dangos y graddau mwyaf o bob Amlinell Digwyddiad Llifogydd Hanesyddol oddi wrth afonydd, y môr a ffynhonnau dŵr daear, ac yn dangos yr ardaloedd o dir sydd wedi cael llifogydd arnynt yn y gorffennol
- Y prif afonydd yw'r cyrsiau dŵr sydd wedi'u dangos ar y mapiau prif afonydd statudol sy'n cael eu cadw gan Cyfoeth Naturiol Cymru a Llywodraeth y Cynulliad. Maen nhw'n gallu cynnwys unrhyw strwythur neu offer ar gyfer rheoli neu reoleiddio llif dŵr i mewn i, tu mewn i'r sianel neu allan ohoni. Mae gan Cyfoeth Naturiol Cymru bwerau caniatol i wneud gwaith Cynnal a gwella ar yr afonydd hyn.

6.3 **Mapiau Cyngor Datblygu NCT 15** - Mapiau'n dangos tri pharth cyngor datblygu - A, B ac C, gyda pharth C wedi'i rannu'n ddwy - C1 ac C2, sy'n cael eu cysylltu gyda gwahanol weithredoedd cynllunio, gyda'r gweithredoedd hynny i'w gweld yn fanylach yn rhan 3.2 o'r papur testun hwn.

6.4 **Mapiau Llifogydd Dŵr Wyneb** – mae Cyfoeth Naturiol Cymru wedi cynhyrchu dwy set o fapiau sy'n dangos llifogydd dŵr wyneb, sef:

- **Ardaloedd sy'n Dueddol o Ddiodeff Llifogydd Dŵr Wyneb** – yn dangos yr ardaloedd sy'n dueddol o ddiodeff llifogydd dŵr wyneb, gyda thri band, yn dangos "Llai" hyd at "Fwy". Mae'r mapiau'n dangos un digwyddiad glaw gyda siawns o 1 mewn 200 o ddigwydd mewn unrhyw flwyddyn.
- **Map Llifogydd ar gyfer Dŵr Wyneb** - Map yn dangos ardaloedd lle byddai disgwyl i ddŵr wyneb lifo neu gasglu'n byllau ar ddau ddigwyddiad dŵr glaw - siawns 1 mewn 30 ac 1 mewn 200 o ddigwydd mewn unrhyw flwyddyn. Nid yw'r mapiau hyn wedi cael eu defnyddio fel rhan o'r astudiaeth, ond byddant yn cael eu hystyried wrth wneud penderfyniadau ar ddyraniadau'n benodol i safleoedd.

Nid yw'r ddwy set yma o ddata'n addas i gael eu defnyddio ar raddfa eiddo unigol, a dim ond arwydd maen nhw'n ei roi o'r ardaloedd eang sy'n debygol o fod â risg o lifogydd dŵr wyneb. Dylid peidio eu defnyddio fel yr unig dystiolaeth ar gyfer asesu risg neu ar gyfer unrhyw benderfyniad cynllunio penodol heb hefyd gael astudiaethau neu dystiolaeth bellach i gefnogi, er enghraifft cofnodion hanesyddol o ddŵr wyneb.

6.5 **Atodiad 3** – mae'r astudiaeth yma'n cynnwys mapiau o bob un o'r aneddeuoedd yn ardal yr astudiaeth (h.y. yr aneddeuoedd gyda swyddogaeth strategol). Mae tair set o fapiau ar gyfer pob anheddiad, yn dangos y tair set data wedi'u disgrifio yn 6.1. Bydd y mapiau hyn yn cael eu defnyddio i ddangos safleoedd priodol ar gyfer dyrannu o fewn y CDLIC.

7. LLIFOGYDD - MATERION I'W HYSTYRIED WRTH BARATOI'R CDLIC

7.1 Mae'r prif ystyriaethau ar gyfer y CDLIC i'w gweld yn rhan 10 o NCT 15, ac mae modd eu crynhoi fel a ganlyn:

- Mae llifogydd (yn enwedig llifogydd afon ac arfordirol) yn fater strategol, a bydd angen cydweithio gydag awdurdodau lleol cyfagos (par. 10.2).
- Yr angen i ystyried amcanion a gofynion penodol y Cynlluniau Rheoli Llifogydd Dalgylchoedd a'r Cynlluniau Rheoli Traethlin (CRhT) (par. 10.3).
- Dylai mapiau Cyngor Datblygu gael eu defnyddio i weld a yw llifogydd yn faterion strategol ac yn debygol o effeithio ar strategaeth gyffredinol y cynllun datblygu (par. 10.4).
- Dylai polisiau a chynigion yn benodol ar gyfer datblygiad a risg llifogydd gael eu cynnwys yn y cynllun, lle bo'n briodol (par. 10.4).
- Bydd rhaid cael cyfiawnhad priodol ar gyfer unrhyw ddyraniadau wedi'u gwneud ar dir ym mharth C (h.y. rhan 6 o NCT 15), rhaid bod y canlyniadau wedi'u barnu'n dderbyniol a bod modd eu rheoli'n effeithiol (h.y. rhan 6 o NCT 15) (par. 10.5 a 10.6).
- Mae angen egluro a chyfiawnhau'n llawn wrth ddyrannu tir ym mharth C. Neu mae modd gwneud hyn trwy gynnwys parth C yn y map cynigion, os yn briodol. Ni ddylai dyraniad arfaethedig gael ei wneud os nad oes modd i ganlyniadau digwyddiad llifogydd gael eu rheoli'n effeithiol (par.10.5).
- Bydd angen i unrhyw ddyraniad tu mewn i ardal risg llifogydd gael asesiad lefel eang o ganlyniadau llifogydd yn digwydd ar y safle hwnnw (par 10.6).
- Dylai'r nodiadau ar gyfer safle unigol ar y map cynigion gynnwys nodiadau ar lifogydd fel cyfyngiad, a gofynion polisi penodol ar gyfer datblygu'r safle (yn cynnwys ei gwneud yn ofynnol i'r datblygwr wneud asesiad technegol manwl yn unol gydag Atodiad 1, NCT 15) (par. 10.7).
- Ni ddylai safleoedd ym mharth C2 gael eu dyrannu ar gyfer datblygiad sy'n agored iawn i niwed (par. 10.8).
- Wrth ystyried unrhyw ddyraniadau ym mharth B, dylai hynny gynnwys ymgynghori gydag Cyfoeth Naturiol Cymru i ganfod a yw risg llifogydd yn gyfyngiad sylweddol ar y tir (par. 10.10).
- Rhaid i gynlluniau gynnwys polisiau sy'n hyrwyddo defnyddio systemau draenio cynaliadwy mewn lleoliadau priodol, i reoli dŵr wyneb mor agos ag y bo modd at le bynnag mae'n tarddu ohono (par. 10.11).
- Rhaid i gynlluniau gynghori bod angen ymgynghori'n fuan gyda'r awdurdod draenio perthnasol, i gael y canlyniad gorau sydd modd a sicrhau bod modd i unrhyw systemau gael eu mabwysiadu gan y corff perthnasol (par. 10.11).

8. DADANSODDIAD O ANEDDLEOEDD – MATERION LLIFOGYDD

- 8.1 Yn y rhan hon, mae crynodeb byr o'r prif faterion llifogydd ar gyfer pob anheddiad sydd wedi'i nodi yn rhan 2 o'r astudiaeth hon fel un gyda swyddogaeth strategol sylweddol o fewn ardal y CDLIC. Mae'r ffynonellau gwybodaeth sy'n bwydo i mewn i'r rhan hon yn cynnwys data oddi wrth y Cynlluniau Rheoli Llifogydd Dalgylchoedd (CRhLID), Cynllun Rheoli Traethlin (CRhT) a'r Asesiadau Cychwynnol o'r Perygl o Llifogydd. Mae llawer o'r wybodaeth yn y dogfennau hyn wedi'i seilio ar dystiolaeth o hanesion a gwybodaeth leol. Dylid darllen y crynodeb ar y cyd gyda'r Mapiau⁷, wedi'u cynnwys yn Atodiad 3.
- 8.2 Yn gyffredinol, nid yw llifogydd dŵr daear yn cael ei ystyried yn ffynhonnell o bwys o lifogydd ar draws ardal y CDLIC, er y gallai fod materion lleol yn digwydd.
- 8.2 Fe ofynnwyd i Dŵr Cymru am gyngor ar gyfer pob anheddiad, er mwyn rhoi cefndir cryno i unrhyw ddigwyddiadau llifogydd sydd wedi'u cofnodi ac adrodd amdanynt. Mae Dŵr Cymru'n pwysleisio mai digwyddiadau ar eu pennau eu hunain yw'r rhain, ac na fyddant yn effeithio ar yr anheddiad cyfan. Maen nhw hefyd yn pwysleisio na ddylid ystyried y rhain fel materion sy'n atal yn llwyr.
- 8.3 Fe ymgynghorwyd hefyd gydag Cyfoeth Naturiol Cymru ac Ymgynghoriaeth Gwynedd o ran unrhyw faterion llifogydd lleol y dylid eu hystyried fel rhan o'r astudiaeth hon.

⁷ Mae tair set o fapiau ar gyfer pob anheddiad. Mae'r mapiau'n cynnwys data o Fap Llifogydd Asiantaeth yr Amgylchedd, Mapiau Cyngor Datblygu NCT 15 a Map Asiantaeth yr Amgylchedd o Ardaloedd sy'n Dueddol o Ddiodeff Llifogydd Dŵr Wyneb. Mae'r wybodaeth yn y mapiau hyn yn cael ei hegluro o dan ran 6.2 o'r astudiaeth hon.

Asesiad Strategol Canlyniad Llifogydd (Lefel 1)

Ynys Môn

Anheddiad	Materion daearyddol	Adolygiad o'r llenyddiaeth ar faterion llifogydd, yn cynnwys sylwadau oddi wrth Cyfoeth Naturiol Cymru	Materion ar gyfer y Cynllun Datblygu Lleol ar y Cyd
Amlwch	<ul style="list-style-type: none"> Afon Wen yn ymuno gydag Afon Goch ac yn rhedeg tua'r gogledd-ddwyrain trwy'r anheddiad i'r môr. 	<ul style="list-style-type: none"> Mae'r Cynllun Rheoli Llifogydd Dalgylch (CRhLID) yn enwi Amlwch fel un o'r trefi bychain / pentrefi lle mae risg llifogydd i eiddo ac isadeiledd. 	<ul style="list-style-type: none"> Goblygiadau ar gyfer datblygiad ar dir Parth C2.
Caergybi	<ul style="list-style-type: none"> Mae dyfrffordd yn rhan ogleddol Caergybi wedi'i henwi ar Fap Llifogydd Cyfoeth Naturiol Cymru fel prif afon yn rhedeg o'r gorllewin tua'r dwyrain allan i'r môr. Dŵr Cymru'n buddsoddi i ateb llifogydd carthffosydd yn yr ardal o amgylch Sgwâr y Farchnad. 	<ul style="list-style-type: none"> Mae llifogydd afon wedi digwydd yn hanesyddol ar Stad Cae Rhos a Stad Graiglwyd, a llifogydd dŵr wyneb hefyd wedi cael eu gweld ar Ffordd Kingsland. 	<ul style="list-style-type: none"> Dim goblygiadau mawr. Cyfoeth Naturiol Cymru yn cynghori bod rhaid i gynigion datblygu beidio gorlwytho'r cwrs dŵr/carthffos dŵr wyneb sy'n derbyn dŵr.
Llangefni	<ul style="list-style-type: none"> Mae Afon Cefni'n rhedeg o'r gogledd i'r de trwy Llangefni Mae Afon Clai'n ymuno gydag Afon Cefni yng nghanol ardal adeiledig Llangefni. 	<ul style="list-style-type: none"> Llifogydd dŵr wyneb hanesyddol gyda chanlyniadau niweidiol sylweddol yn Stryd yr Eglwys, Stryd y Bont, Stryd Fawr a Ffordd Dolafon Yn hanesyddol, dŵr wyneb yn gorlenwi o'r system garthffosiaeth, gyda chanlyniadau niweidiol sylweddol yn Stryd y Bont. Mae risg 1% o lifogydd - Tebygolrwydd Gormodiant Blyneddol (AEP) (CRhLID) Mae'r CRhLID yn enwi Llangefni fel un o'r trefi bychain / pentrefi lle mae risg llifogydd i eiddo ac isadeiledd. 	<ul style="list-style-type: none"> Materion llifogydd afon ar hyd Afon Cefni Goblygiadau ar gyfer datblygiad ar dir Parth C2 ar hyd Afon Cefni.
Biwmares	<ul style="list-style-type: none"> Dim prif afon wedi'i henwi ar Fap Llifogydd Cyfoeth Naturiol Cymru yn agos at Fiwmares. Mae Dŵr Cymru'n buddsoddi i gael ateb i lifogydd carthffosydd yn yr ardal o gwmpas Stryd y Castell. 	<ul style="list-style-type: none"> Mae wedi dioddef oddi wrth lifogydd gorlifo sydyn. Llifogydd yn y gorffennol (dŵr wyneb yn rhedeg i ffwrdd/ dŵr wyneb yn gorlenwi o garthffosydd yn Mills Lane a Llanfaes (ddim yn cael ei ystyried yn sylweddol). Yn ôl Cyfoeth Naturiol Cymru, llifogydd afon hanesyddol yn gysylltiedig gydag ardal Mill Lane ym Miwmares, yn hytrach na dŵr wyneb. Mae llifogydd dŵr wyneb wedi digwydd yn y Stryd Fawr/Allt Goch ac ardaloedd Sgwâr y Castell. 	<ul style="list-style-type: none"> Materion llifogydd ar hyd ardal arfordirol yr anheddiad. Goblygiadau ar gyfer datblygiad ar dir Parth C2 ar hyd yr arfordir. Posibilrwydd o faterion dŵr wyneb i'r gogledd a'r de o'r anheddiad.

Asesiad Strategol Canlyniad Llifogydd (Lefel 1)

		<ul style="list-style-type: none"> Cynllun Rheoli Traethlin (CRhT) 2 - wedi'i restru o dan hoff gynllun CRhT fel un o'r ardaloedd mwyaf sylweddol lle gellid colli eiddo oherwydd cynnydd yn y risg llifogydd neu lle mae mwyaf o angen i addasu. Wedi'i restru o dan hoff gynllun CRhT fel un o'r ardaloedd allweddol lle mae angen penderfyniadau am y system ffyrdd sy'n rhedeg trwy'r anheddiad, ardaloedd mwyaf sylweddol lle gellid colli eiddo oherwydd cynnydd mewn risg llifogydd neu lle mae mwyaf o angen i addasu. Mae'r CRhLID yn enwi Biwmares fel un o'r trefi bychain / pentrefi lle mae risg llifogydd i eiddo ac isadeiledd. 	
Benllech	<ul style="list-style-type: none"> Mae Afon Marchogion yn rhedeg o'r gorllewin tua'r gogledd-ddwyrain trwy Fenllech i'r môr. 	<ul style="list-style-type: none"> Llifogydd dŵr wyneb hanesyddol, gyda chanlyniadau niweidiol. 	<ul style="list-style-type: none"> Goblygiadau ar gyfer datblygiad ar dir Parth C2 ar hyd Afon y Marchogion.
Bodedern	<ul style="list-style-type: none"> 		<ul style="list-style-type: none"> Dim goblygiadau mawr.
Cemaes	<ul style="list-style-type: none"> Mae Afon Wygyr yn rhedeg o'r de tua'r gogledd trwy Gemaes i'r môr. Mae dyfrfordd Foel Fawr yn rhedeg tua'r gogledd-ddwyrain allan i'r môr. 	-	<ul style="list-style-type: none"> Goblygiadau ar gyfer datblygiad ar dir Parth C2 ar hyd Afon Wygyr. Mae rhan o'r anheddiad ger Trwyn y Penrhyn ym Mharth B.
Gaerwen	<ul style="list-style-type: none"> Dim prif afon wedi'i henwi ar Fap Llifogydd Cyfoeth Naturiol Cymru yn agos at y rhan adeiledig o'r Gaerwen Mae Dŵr Cymru'n buddsoddi i gael ateb i lifogydd carthffosydd yn yr ardal o gwmpas Lôn Groes. 	<ul style="list-style-type: none"> Yn hanesyddol, dŵr wyneb yn gorlenwi o'r system garthffosiaeth, gyda chanlyniadau niweidiol sylweddol yn Lôn Groes Llifogydd afon hanesyddol yn gysylltiedig gyda'r cwrs dŵr tu cefn i Dŷ Croes / yr Eglwys ger yr A5. 	<ul style="list-style-type: none"> Dim goblygiadau mawr.
Llanfairpwll	<ul style="list-style-type: none"> Mae Afon Rhyd-Eilian yn rhedeg tua'r gogledd i'r de-orllewin o ardal adeiledig Llanfairpwll 	<ul style="list-style-type: none"> Risg 1% AEP nawr (ac i'r dyfodol) o lifogydd (CRhLID) Llifogydd yn y gorffennol (dŵr wyneb yn rhedeg i ffwrdd/ dŵr wyneb yn gorlenwi o garthffosydd (ddim yn cael ei ystyried yn sylweddol). Cyfoeth Naturiol Cymru – a yw'r materion draeniad ar Hen Lôn Dyfnia /Stad 	<ul style="list-style-type: none"> Dim goblygiadau mawr.

Asesiad Strategol Canlyniad Llifogydd (Lefel 1)

		Wern Gethin wedi cael sylw? Roedd enghreifftiau o lifogydd dŵr wyneb yn yr ardal.	
Porthaethwy	<ul style="list-style-type: none"> Mae Afon Cadnant yn rhedeg tua'r gogledd i'r de-ddwyrain o ardal adeiledig Porthaethwy, i'r môr. 	<ul style="list-style-type: none"> Llifogydd dŵr wyneb hanesyddol gyda chanlyniadau niweidiol sylweddol yn Lôn Gamfa, Lôn Waen Penlon, Stryd Fawr a Lôn Cadnant. Mae'r CRhLID yn enwi Porthaethwy fel un o'r trefi bychain / pentrefi lle mae risg llifogydd i eiddo ac isadeiledd. 	<ul style="list-style-type: none"> Dim goblygiadau mawr.
Pentraeth	<ul style="list-style-type: none"> Mae Afon Nodwydd yn rhedeg gogledd dwyreiniol i de gorllewinol trwy Bentraeth. 	-	<ul style="list-style-type: none"> Goblygiadau ar gyfer datblygiad ar dir Parth C2 ar hyd Afon Nodwydd
Rhosneigr	<ul style="list-style-type: none"> Mae Afon Crigyll i'r gorllewin o Rosneigr yn rhedeg o'r gogledd tua'r de-orllewin allan i'r môr. Mae'r llif allan o Lyn Maelog yn rhedeg tua'r gogledd de-orllewin ac allan i'r môr. 	-	<ul style="list-style-type: none"> Dim goblygiadau mawr.
Y Fali	<ul style="list-style-type: none"> I'r gogledd o'r Fali, mae Afon Alaw'n rhedeg tua'r gogledd de-orllewin ac allan i'r môr. Mae Afon Cleifog tua'r dwyrain o'r Fali'n rhedeg o'r gogledd tua'r de ac allan i'r môr. 	-	Goblygiadau ar gyfer datblygiad o fewn y tir Parth C1.

Gwynedd

Anheddiad	Disgrifiad daearyddol	Adolygiad o'r llenyddiaeth ar faterion llifogydd, yn cynnwys sylwadau oddi wrth Cyfoeth Naturiol Cymru	Materion ar gyfer y CDLIC
Bangor	<ul style="list-style-type: none"> Mae Afon Adda'n rhedeg o'r de-orllewin tua'r gogledd-ddwyrain trwy Fangor, ac allan i'r môr. Mae'r rhan o'r afon sy'n rhedeg trwy ardal adeiledig Bangor mewn ceuffos. Mae gwaith Lleddfu Llifogydd wedi cael ei wneud i wella hon yn 2008. 	<ul style="list-style-type: none"> Mae wedi dioddef oddi wrth lifogydd dan ddylanwad y llanw. Llifogydd dŵr wyneb (hanesyddol). Dŵr wyneb, yn hanesyddol, yn gorlenwi o'r system garthffosiaeth, gyda chanlyniadau niweidiol sylweddol. Llifogydd yn y gorffennol (dŵr wyneb yn rhedeg i ffordd/ gorlenwi o garthffosydd yn Ffordd Penrhos (ddim yn cael ei ystyried yn 	<ul style="list-style-type: none"> Goblygiadau i ddatblygiad mewn tir Parth C2 ar hyd llwybr Afon Alaw a Bae Hiracl.

		<ul style="list-style-type: none"> sylweddol) Dŵr Cymru'n ymwybodol o adroddiadau am lifogydd o gwmpas Ffordd Tyn Clwt. Risg 1% AEP nawr (ac i'r dyfodol) o lifogydd (CRhLID) Risg o lifogydd o ganlyniad i ryngweithio cymhleth rhwng ffynonellau llifogydd. Gallai digwyddiadau llifogydd eithafol ddigwydd ar unrhyw adeg, efallai gyda chanlyniadau difrifol. CRhT2 - Wedi'i rhestru o dan hoff gynllun CRhT fel un o'r ardaloedd mwyaf sylweddol lle gellid colli eiddo oherwydd cynnydd mewn risg llifogydd neu lle mae mwyaf o angen i addasu. 	
Blaenau Ffestiniog		<ul style="list-style-type: none"> Mae risg 1% AEP o lifogydd (Afon Bowydd) yn y dyfodol (CRhLID). Fodd bynnag, pe byddai'r ffordd i mewn i'r geuffos yn cau, gallai llifogydd effeithio ar eiddo tu allan i'r ardal hon. 	<ul style="list-style-type: none"> Goblygiadau i ddatblygiad yn y Parth C1 (canol y dref) a Pharth C2. Gallai llifogydd dŵr wyneb fod yn fater sylweddol.
Caernarfon	<ul style="list-style-type: none"> Mae Afon Seiont i'r gogledd o gyrion dwyreiniol Caernarfon yn rhedeg o'r de i'r gogledd ac allan i'r môr. 	<ul style="list-style-type: none"> Mae wedi dioddef oddi wrth lifogydd gorlifo sydyn. Llifogydd dŵr wyneb (Hanesyddol) Llifogydd carthffosydd (Hanesyddol) Llifogydd yn y gorffennol (dŵr wyneb yn rhedeg i ffwrdd/dŵr wyneb yn gorlenwi o garthffosydd (ddim yn cael ei ystyried yn sylweddol) Mae Afon Cadnant yn llifo mewn ceuffos o dan y dref ac wedi achosi llifogydd mewn rhannau o'r dref yn y gorffennol. Mae patrymau llifogydd yn dangos y gallai'r map llifogydd gael ei newid pe byddai rhwystr yn y geuffos neu yn yr agoriad i mewn iddi. Risg 1% AEP nawr (ac yn y dyfodol) o lifogydd (CRhLID) 	<ul style="list-style-type: none"> Goblygiadau i ddatblygiad tu mewn i Barth C1 ar hyd Afon Cadnant ac Afon Seiont.

Asesiad Strategol Canlyniad Llifogydd (Lefel 1)

		<ul style="list-style-type: none"> Risg o lifogydd o ganlyniad i ryngweithio cymhleth rhwng ffynonellau llifogydd. Gallai digwyddiadau llifogydd eithafol ddigwydd ar unrhyw adeg, efallai gyda chanlyniadau difrifol. CRhT2 – hyd yn oed o dan yr hoff gynllun, byddai risg sylweddol o lifogydd yn parhau). 	
Porthmadog	<ul style="list-style-type: none"> Mae Afon Glaslyn yn rhedeg o'r gogledd i'r de trwy Borthmadog ac allan i'r Môr. Mae rhan o'r dref o fewn Ardal Ddraenio Fewnol (sef un Glaslyn/Pensyflog). 	<ul style="list-style-type: none"> Mae wedi dioddef oddi wrth lifogydd dan ddylanwad y llanw. Llifogydd charthffosydd Risg 1% AEP nawr (ac i'r dyfodol) o lifogydd (CRhLID) Mae'r llifogydd ar ffurf llifogydd afon dan ddylanwad y llanw, y llanw'n cau'r llif allan o'r Cyt, llifogydd llanw mewn ardaloedd arfordirol ar Afon Glaslyn a llifogydd dŵr wyneb a charthffosydd. Mae risg 1% AEP i tua 480 o eiddo oddi wrth ddigwyddiad afon, yn cynyddu i tua 500 yn y dyfodol. Mae risg llifogydd i eiddo ac isadeiledd ym Mhorthmadog. Mae Porthmadog yn dibynnu ar amddiffynfeydd i atal y môr rhag achosi llifogydd yn rheolaidd. Mae hon yn ardal wedi'i rheoli'n drwm, gyda rhyngweithio cymhleth rhwng amddiffynfeydd, ffynonellau llifogydd a nodweddion amgylcheddol. Yn y dyfodol, byddai lefel y môr yn codi, cynnydd mewn stormydd a datblygiad ychwanegol posibl yn cynyddu'n sylweddol y risg llifogydd. CRhT2 - wedi'i rhestru dan hoff gynllun y CRhT fel un o'r prif ardaloedd lle rhagwelir colledion posibl oddi wrth erydu yn ystod y 100 mlynedd nesaf. 	<ul style="list-style-type: none"> Goblygiadau mawr i ddatblygiad yn y dyfodol, gyda mwyafrif y dref ym Mharthau B, C1 neu C2. Dylid ystyried a ddylai Porthmadog barhau i fod yn ganolfan ar gyfer datblygiad mawr yn y Cynllun Datblygu Lleol newydd.

		<ul style="list-style-type: none"> • CRhT2- hyd yn oed o dan yr hoff gynllun, byddai risg sylweddol o lifogydd yn parhau. • Mae gwelliannau wedi digwydd yn ddiweddar i'r amddiffynfeydd rhag lifogydd yn yr ardal – o ganlyniad i'r ffordd osgoi a phrosiect gan Cyfoeth Naturiol Cymru i wella drysau llanw'r Cyt. 	
Pwllheli	<ul style="list-style-type: none"> • Mae Afon Rhyd Hir yn rhedeg o'r gorllewin tua'r dwyrain trwy Bwllheli ac i harbwr Pwllheli. • Mae Afon Erch yn rhedeg o'r dwyrain tua'r gorllewin a hefyd i mewn i harbwr Pwllheli. 	<ul style="list-style-type: none"> • Mae wedi dioddef lifogydd dan ddylanwad y llanw • Llifogydd ddŵr wyneb • Yn hanesyddol, dŵr wyneb yn gorlenwi o'r system garthffosiaeth, canlyniadau niweidiol sylweddol yn y Maes • Risg 1% AEP nawr (ac i'r dyfodol) o lifogydd (CRhLID) • Effaith y llanw ar y lliif allan o Afon Rhyd Hir ac Afon Penrhos yn gallu cyfyngu arno ac achosi gorlifo yn uwch i fyny'r afonydd hynny. Nifer uchel o ddigwyddiadau lifogydd carthffosydd hanesyddol ym Mhwllheli, ac mae lifogydd dŵr wyneb yn broblem. • Mae risg o lifogydd i brif gefnffordd yr A499. Mesurau rheoli risg sylweddol yn eu lle'n barod i reoli lifogydd afon a llanw. Yn y dyfodol, mae'n bosibl gyda lefel y môr yn codi a mwy o stormydd ac effaith tonnau y gallai fod cynnydd sylweddol yn y risg o lifogydd oddi wrth y môr. • CRhT2 - wedi'i rhestru dan hoff gynllun y CRhT fel un o'r prif ardaloedd lle rhagwelir colledion posibl oddi wrth erydu yn ystod y 100 mlynedd nesaf. • CRhT2 - Wedi'i rhestru o dan hoff gynllun CRhT fel un o'r prif ardaloedd lle gellid colli eiddo oherwydd cynnydd mewn risg lifogydd 	<ul style="list-style-type: none"> • Goblygiadau mawr i ddatblygiad yn y dyfodol, gyda mwyafrif y dref ym Mharthau B neu C1. Dylid ystyried a ddylai Pwllheli barhau i fod yn ganolfan ar gyfer datblygiad mawr yn y Cynllun Datblygu Lleol newydd.

Asesiad Strategol Canlyniad Llifogydd (Lefel 1)

		neu lle mae mwyaf o angen i addasu.	
Abersoch	<ul style="list-style-type: none"> Mae Afon Soch yn rhedeg o'r gorllewin tua'r dwyrain trwy Abersoch ac i harbwr Abersoch. 	<ul style="list-style-type: none"> Yn hanesyddol, dŵr wyneb yn gorlenwi o'r system garthffosiaeth gyda chanlyniadau niweidiol sylweddol. Potensial o ddiodef llifogydd i eiddo. 	<ul style="list-style-type: none"> Goblygiadau i ddatblygiad ym Mharth C1 a Pharth C2.
Abermaw		<ul style="list-style-type: none"> Yn hanesyddol, llifogydd dŵr wyneb gyda chanlyniadau niweidiol sylweddol yn yr hen ran o'r dref ('The Rock'). Llifogydd yn y gorffennol (dŵr wyneb yn rhedeg i ffwrdd/gorlenwi dŵr wyneb o'r carthffosydd yng Ngheilwart a Viaduct Gardens (ddim yn cael ei ystyried yn sylweddol) Dŵr Cymru'n ymwybodol o adroddiadau o lifogydd mewn rhannau ger Ffordd y Parc. Mae hanes o lifogydd mewn cysylltiad ag ardal Heol y Llan. CRhT2 - wedi'i rhestru dan hoff gynllun y CRhT fel un o'r prif ardaloedd lle rhagwelir colledion posibl oddi wrth erydu yn ystod y 100 mlynedd nesaf. 	<ul style="list-style-type: none"> Goblygiadau i ddatblygiad ym Mharth C1 a Pharth C2. Gallai tuedd i ddiodef llifogydd dŵr wyneb fod yn fater.
Bethesda	<ul style="list-style-type: none"> Mae Afon Ogwen yn rhedeg o'r de tua'r gogledd ar hyd ymyl gorllewinol Bethesda 	<ul style="list-style-type: none"> Risg 1% AEP nawr (ac i'r dyfodol) o lifogydd (CRhLID) Risg o lifogydd lleol dŵr wyneb a llifogydd ymateb cyflym o afonydd a ffrydiau. Llifogydd yn y gorffennol (dŵr wyneb yn rhedeg i ffwrdd/dŵr wyneb yn gorlenwi o garthffosydd yng Nghiltrefnus (ddim yn cael ei ystyried yn sylweddol). 	<ul style="list-style-type: none"> Goblygiadau i ddatblygiad ym Mharth C2.
Criccieth	<ul style="list-style-type: none"> Mae Dŵr Cymru'n buddsoddi i ateb llifogydd carthffosydd yn yr ardal o gwmpas Lôn Felin. 	<ul style="list-style-type: none"> Llifogydd afon ddim wedi'u cynnwys yn y map llifogydd (dalylch o lai na 3km²) ond mae o leiaf 3 system ar wahân mewn ceuffosydd a gallent fod yn risg llifogydd – yn enwedig os bydd rhwystr. CRhT 2 - Wedi'i 	<ul style="list-style-type: none"> Dim goblygiadau mawr.

Asesiad Strategol Canlyniad Llifogydd (Lefel 1)

		rhestru o dan hoff gynllun CRhT fel un o'r prif ardaloedd lle rhagwelir posibilrwydd colledion trwy erydiad yn ystod y 100 mlynedd nesaf.	
Llanberis	<ul style="list-style-type: none"> Llyn Padarn yn union i'r gogledd-ddwyrain o Lanberis 	<ul style="list-style-type: none"> Mae wedi dioddef oddi wrth lifogydd gorlifo sydyn. Llifogydd oddi wrth Afon Goch yn Nhachwedd 2012. Llifogydd yn y gorffennol (dŵr wyneb yn rhedeg i ffwrdd/dŵr wyneb yn gorlenwi o garthffosydd (ddim yn cael ei ystyried yn sylweddol) Risg 1% AEP nawr (ac i'r dyfodol) o lifogydd (CRhLID) Risg o lifogydd lleol dŵr wyneb a lifogydd ymateb cyflym o afonydd a ffrydiau. 	<ul style="list-style-type: none"> Goblygiadau i ddatblygiad ym Mharth C2. Gallai tuedd i ddioddef llifogydd dŵr wyneb fod yn fater.
Llanrug	<ul style="list-style-type: none"> Mae Afon Rhythallt i'r gogledd o Llanrug yn rhedeg o'r dwyrain tua'r gorllewin. 	-	
Nefyn	<ul style="list-style-type: none"> Dim prif afon yn agos at Nefyn wedi'i henwi ar Fap Llifogydd Cyfoeth Naturiol Cymru. Dŵr Cymru'n buddsoddi i ateb llifogydd carthffosydd yn yr ardal o gwmpas Stryd y Ffynnon. 	<ul style="list-style-type: none"> Dŵr wyneb yn hanesyddol yn gorlenwi o'r system garthffosiaeth, canlyniadau niweidiol sylweddol yn Bridge Street 	
Penrhyndeudraeth		<ul style="list-style-type: none"> Llifogydd hanesyddol yn gysylltiedig gyda Cyt Penrhyn a llednant. 	
Pen-y-groes	<ul style="list-style-type: none"> Mae Afon Llyfnwy i'r de o Benygroes yn rhedeg o'r dwyrain tua'r gorllewin. 	<ul style="list-style-type: none"> Mae'n bosibl bod llifogydd wedi digwydd yn hanesyddol ar/ger Cae Capel Bach o'r cwrs dŵr, ond does gan Cyfoeth Naturiol Cymru ddim manylion/dyddiadau. 	
Tywyn		<ul style="list-style-type: none"> Dŵr wyneb yn gorlenwi o'r system garthffosiaeth yn hanesyddol, canlyniadau niweidiol sylweddol. Llifogydd yn y gorffennol (dŵr wyneb yn rhedeg i ffwrdd/dŵr wyneb yn gorlenwi o garthffosydd yn Marconi Lane (ddim yn cael ei ystyried yn sylweddol) Dŵr Cymru'n 	

		<p>ymwybodol o adroddiadau am ddigwyddiadau llifogydd mewn ardaloedd o gwmpas Idris Villas.</p> <ul style="list-style-type: none">• Mae wedi dioddef llifogydd dan ddylanwad y llanw.• Risg 1% AEP nawr (ac i'r dyfodol) o lifogydd (CRhLID)• Mae disgwyl i'r risg gynyddu yn y dyfodol am fod lefel y môr yn codi a mwy o dywydd storm a gweithrediad tonnau.	
--	--	--	--

9. CASGLIADAU A'R FFORDD YMLAEN

- 9.1 Mae llifogydd yn fater sy'n ystyriaeth ganolog i'r broses CDLI gan y dylai datblygiad yn y dyfodol gael ei gyfeirio at dir tu allan i'r rhannau lle mae risg llifogydd. Tu mewn i ardal y CDLIC, mae llifogydd oddi wrth afonydd ac oddi wrth y môr yn fygythiad arbennig i gymunedau sy'n bodoli'n barod, a byddant hefyd yn effeithio ar batrwm twf aneddeleoedd yn y dyfodol. Er bod angen mwy na dim ond y broses CDLI i fedru rheoli risg llifogydd, mae'r cynllun yn gallu bod o gymorth mawr trwy gyfeirio datblygiad sy'n agored i niwed llifogydd i beidio mynd i ardaloedd mae llifogydd yn effeithio arnynt.
- 9.2 Nod Rhan Un o'r Asesiad Canlyniadau Llifogydd Strategol hwn oedd casglu'r holl ddata ar gael ar lifogydd yn Gwynedd a Ynys Môn. Byddai hynny wedyn yn rhoi golwg gyffredinol ar lifogydd ac yn benodol ar y materion risg llifogydd pennaf yn ardal y CDLIC. Fodd bynnag, rhaid cydnabod bod y data yma'n cael ei ddiweddarau'n barhaus, ac felly'r mapiau a data mwyaf diweddar fydd yn cael eu defnyddio wrth ddewis safleoedd.
- 9.3 Nid yw'r safleoedd sydd wedi eu dynodi yn CDLIC yn disgyn o fewn ardal llifogydd parthau C1 neu C2. O'r herwydd, ni fydd angen i'r safleoedd hyn gorfod ateb y prawf cyfiawnhau sydd yn rhan 6 o NCT 15, ac nad ydynt yn gorfod fod yn destun Asesiad Canlyniadau Llifogydd Strategol Cam Dau/Tri, fydd yn golygu dadansoddi'r risg llifogydd yn fwy manwl. Serch hynny, os dewisir safleoedd amgen yn sgil cynrychiolaethau cyflwynir yn ystod y cyfnod ymgynghori ar y Cynllun adnewyddu sy'n disgyn o fewn ardal llifogydd parthau C1 neu C2, yna bydd angen i'r safleoedd ateb y prawf cyfiawnhau sydd yn rhan 6 o NCT 15 ac nad ydynt yn gorfod fod yn destun Asesiad Canlyniadau Llifogydd Strategol Cam Dau/Tri.
- 9.4 Bydd y tîm CDLIC yn gweithio'n agos gydag Cyfoeth Naturiol Cymru i sicrhau bod y polisiâu a'r cynigion yn y CDLIC yn ystyried y risg o lifogydd mewn ffordd briodol.

ATODIAD 1: Detholiadau o bolisiau cynllun datblygu perthnasol

CDU Gwynedd

POLISI B29 - DATBLYGIADAU AR DIROEDD DAN FYGYTHIAD LLIFOGYDD

Gwrthodir cynigion am ddatblygiad sy'n agored iawn i niwed¹ neu gynigion am wasanaethau brys ar safle sy'n rhan o ardal wedi'i chategoreiddio fel ardal parth C2 (ardaloedd o'r gorlifdir heb seilwaith amddiffyn rhag llifogydd sylweddol).

Dylid cyfeirio datblygiad newydd i ffwrdd o barth C a thuag at dir addas ym mharth A, neu fel arall parth B. Caiff y profion a amlinellir yn NCT15 eu cymhwyso i ddatblygiad ym mharth C. Gwrthodir cynigion am ddatblygiad sy'n llai agored i niwed² mewn ardal parth C2 (ardaloedd o'r gorlifdir heb seilwaith amddiffyn rhag llifogydd sylweddol) neu unrhyw gynnig am ddatblygiad newydd mewn ardal parth C1 (ardaloedd o'r gorlifdir sydd wedi eu datblygu ac a wasanaethir gan seilwaith sylweddol, yn cynnwys amddiffyniadau rhag llifogydd) oni bai y gellir dangos yn glir bod:

- 1. rhaid ei leoli ym mharth C er mwyn cynorthwyo, neu fod yn rhan o, un o fentrau adfywio neu strategaethau'r Awdurdod Lleol, a phartneriaid allweddol eraill, er mwyn cynnal anheddiad neu ranbarth presennol, neu**
- 2. rhaid ei leoli ym mharth C er mwyn cyfrannu at amcanion cyflogaeth allweddol a gefnogir gan yr Awdurdod Lleol, a phartneriaid allweddol eraill, er mwyn cynnal anheddiad neu ranbarth presennol;**

a hefyd,

- 3. ei fod yn gydnaws â nodau PCC ac yn bodloni'r diffiniad o dir a ddatblygwyd o'r blaen,**
a
- 4. bod canlyniadau posib unrhyw lifogydd ar gyfer y math penodol o ddatblygiad yn dderbyniol mewn perthynas â'r meini prawf a nodir yn NCT15**

Caniateir cynigion datblygu (gan gynnwys codi lefel tir) mewn ardaloedd eraill ar yr amod na fyddant yn achosi bygythiad annerbyniol o lifogydd un ai ar y safle neu oddi arni, neu'n achosi niwed arwyddocaol i gynlluniau rheoli llifogydd neu gynnal a chadw.

3.6.5 Eglurhad - Gall datblygiad ar safle tu mewn i ardal fel un a nodwyd sy'n cael ei bygwth gan lifogydd fod o dan fygythiad ei hun neu waethygu problemau llifogydd presennol neu greu problemau llifogydd newydd ar dir neu eiddo arall trwy leihau faint y gall y gorlifdir ei storio neu trwy ymyrryd â llif y dŵr. Dim ond lleihau'r bygythiad o lifogydd y gall mesurau atal llifogydd ei wneud, ni allant fyth gael gwared o'r bygythiad. Lle nad oes gwybodaeth fanwl am fygythiad llifogydd ar gael, disgwylir i'r datblygwr wneud ymchwiliadau technegol manwl yn unol â gofynion NCT 15 Datblygiadau a Bygythiad Llifogydd a thalu amdanynt er mwyn asesu maint y llifogydd a sicrhau nad oes unrhyw ddatblygiad annerbyniol (gan gynnwys codi tir) yn cael ei leoli yn yr ardal sydd dan fygythiad llifogydd. Lle bo'n angenrheidiol, disgwylir i ddatblygwyr ddarparu manylion ymchwiliadau hydrolog er mwyn asesu goblygiadau'r datblygiad arfaethedig. Ymgynghorir gydag Asiantiaeth yr Amgylchedd ar bob cais sy'n debygol o gael ei effeithio gan lifogydd.

3.6.6 Os caniateir datblygiadau mewn amgylchiadau eithriadol bydd yn rhaid i'r datblygwr ddangos y rhoddyd ystyriaeth lawn i'r posibilrwydd o lifogydd wrth ddylunio'r datblygiad, er enghraifft, fod mwy nag un llawr fel bod modd symud meddianwyr yr adeilad a dodrefn ac ati i rywle diogel; lleoli llefydd parcio a phwyntiau mynediad yn y fath fodd ag i ganiatáu defnyddio'r

adeilad yn ystod llifogydd, creu llwybr llifogydd penodol er mwyn cynorthwyo llifddwr i lifo ymaith yn effeithiol. Ni chaniateir unrhyw ddatblygiad hyd nes bydd unrhyw waith lliniaru sy'n angenrheidiol yn cael ei wneud er boddhad yr Awdurdod Cynllunio Lleol mewn ymgynghoriad ag Asiantaeth yr Amgylchedd a chytundeb ffurfiol yn cael ei lofnodi gyda'r Awdurdod Cynllunio Lleol ynghylch cynnal unrhyw strwythurau diogelu rhag llifogydd neu leihau llifogydd yn y dyfodol. Hefyd, bydd rhaid i ddatblygwr arwyddo cytundeb ffurfiol gyda'r Awdurdod Cynllunio Lleol ynglŷn â chynnal strwythurau gwarchod neu lliniaru llifogydd yn y dyfodol. Os oes angen mwy o amddiffyniad rhag llifogydd ar ddatblygiad newydd, y datblygwr fydd yn ysgwyddo'r gost ychwanegol o'i ddarparu, o liniaru ei effaith, ac o'i arolygu a'i reoli yn y tymor hir. Gwrthodir datblygiadau sydd, er gwaethaf mesurau lliniaru, yn parhau i wynebu perygl llifogydd a allai fygwth bywyd a pheri difrod sylweddol i eiddo.

¹ Pob math o ddatblygiad preswyl, (gan gynnwys gwestai a meysydd carafannau), adeiladau cyhoeddus (er enghraifft ysgolion, llyfrgelloedd, ysbytai, canolfannau hamdden), datblygiadau diwydiannol sy'n arbennig o agored i niwed (e.e. gorsafoedd ynni, gweithfeydd cemegol, gweithfeydd llosgi sbwriel) a safleoedd gwaredu gwastraff.

² Diwydiant cyffredinol, cyfogaeth, masnachol a manwerthu, seilwaith trafnidiaeth a chyfleusterau, safleoedd cloddio am fwynau a chyfleusterau prosesu cysylltiedig â'r rheini, ac eithrio safleoedd gwaredu gwastraff.

POLISI B32 - YCHWANEGU AT DDŴR WYNEB

Gwrthodir cynigion na fyddant yn cynnwys mesurau lleihau llif neu fesurau lliniaru priodol fydd yn arwain at ostwng maint a graddfa'r dŵr wyneb fyddai'n cyrraedd ac yn llifo i afonydd a chyrtsiau dŵr eraill.

Pan ganiateir datblygiad defnyddir amodau neu gytundebau cynllunio i sicrhau bod y mesurau lleihau llif neu fesurau lliniaru angenrheidiol sy'n gyson â'r manylion a gafodd eu cyflwyno a'u cymeradwyo'n cael eu gweithredu.

3.6.12 Eglurhad - Gall datblygiad newydd gynyddu arwynebedd tir anathraidd. Yn ei dro gall hynny olygu bod llawer mwy o ddŵr yn cael ei gyfeirio, i gyrsiau dŵr trwy ddraeniau a charthffosydd, er enghraifft. Bydd hyn yn amharu ar broses ail-lenwi naturiol dŵr daear, gan wastraffu adnodd gwerthfawr a chynyddu'r bygythiad o lygredd (e.e. oherwydd dŵr ffo trefol llygreddig a gorlif o garthffos gyfun) a gall ychwanegu at lif afonydd. Gallai llif afonydd uwch achosi difrod i lan neu wely cyrsiau dŵr ac ychwanegu at y bygythiad o lifogydd.

3.6.13 Lle bynnag mae'n ymarferol, dylid cael gwared â dŵr wyneb mor agos i'w ffynhonnell ag sy'n bosib. Os nodir bygythiadau posib gall cyfleusterau neu fesurau lleihau llif neu fesurau lliniaru fod yn hanfodol i ddatblygiad. Dylid ystyried defnyddio strwythurau peirianeg meddal a elwir yn Systemau Draeniad Trefol Cynaliadwy (SDTCau). Fel arfer, bydd SDTCau yn cynnwys pantiau, pyllau, basnau ymdreiddiad a wynebau mae dŵr yn gallu treiddio trwyddynt, a dylid eu hystyried yn lle dulliau draenio confensiynol lle bo'n briodol. Gall Asiantaeth Amgylchedd Cymru ddarparu cyngor ar ddyfynio SDTCau a gellir cyfeirio at eu dogfen Systemau Draenio Trefol Cynaliadwy – Cyflwyniad. Bydd yr Awdurdod Cynllunio Lleol yn disgwyl i'r datblygwr ddarparu tystiolaeth i ddangos bod cyllid ar gael ac y bydd yn ymarferol cynnal y cyfleusterau lleihau llif neu fesurau lliniaru'n ymarferol yn y tymor hir.

CDU YNYS MÔN (ATALIYD)

Polisi Isadeiledd SG2 – Datblygu a Llifogydd.

SG2. Caniateir gwaith datblygu (gan gynnwys codi tir) dim ond pan:

a) na fyddai'n arwain at risg i fywyd dynol a difrod i eiddo o fewn yr Ardaloedd a Pherygl Llifogydd Dangosol a ddiffinnir ar y Mapiau ynigion; a/neu

b) na fyddai'n arwain at lifogydd, gan gynnwys gorlif llanw, naill ar y safle neu oddi arno, neu pan na fyddai'n cael effaith andwyol ar gynlluniau rheoli neu gynnal llifogydd. Mewn ardaloedd o orlifdir sy'n agored ar hyn o bryd, lle y bydd dwr yn llifo pan geir llifogydd, dim ond yn hollol eithriadol y caniateir datblygiadau adeiledig a byddant yn gyfyngedig i seilwaith hanfodol ar gyfer trafndiaeth a chyfleustodau.

Cyfiawnhad Rhesymedig

17.10 Nid llifogydd yw'r unig berygl gyda chynigion datblygu mewn ardaloedd lle gall llifogydd ddigwydd ond gallent hefyd waethygu'r problemau sydd yno eisoes gyda llifogydd neu greu rhai newydd ar dir neu eiddo arall trwy leihau'r modd sydd gan y gorlifdir i ddal y dôr neu trwy rwystro llifoedd y llifogydd. Y cwbl all mesurau lliniaru llifogydd ei wneud yw lleihau'r perygl o gael llifogydd, ni allant byth ddileu'r perygl. Am y rhesymau hyn, ni chaniateir gwaith datblygu o fewn tir sy'n agored i lifogydd oni ellir cyfiawnhau'r lleoliad hwnnw, er ei fod yn debyg y bydd risg yn gysylltiedig a llifogydd. Lle nad oes gwybodaeth fanwl ar gael ynglŷn â'r perygl o lifogydd, bydd rhaid i datblygwyr wneud archwiliadau technegol manwl i werthuso faint yw'r perygl o gael llifogydd a sicrhau na fydd unrhyw ddatblygu annerbyniol, yn cynnwys codi tir, yn digwydd yn yr ardal a ddynodir lle gallai llifogydd ddigwydd. Mewn sefyllfaoedd penodol, gall mesurau lliniaru a lleddfu llifogydd, gan gynnwys darpariaethau dylunio, fod yn dderbyniol fel ffordd o ddatrys pryderon penodol ynghylch llifogydd. Byddai angen i fesurau o'r fath fod yn dderbyniol hefyd o ran yr amgylchedd ac amwynder lleol. Mae'r wybodaeth a ddangosir ar y map yn fynegol a dylid cyfeirio ymholiadau manwl i Asiantaeth yr Amgylchedd.

Polisi Amgylchedd SG6 - Dwr yn Llifo Oddi Ar Yr Wyneb

SG6. Ni chaniateir cynigion ar gyfer datblygu a fyddai'n amharu'n annerbyniol ar yr amgylchedd dwr oherwydd bod mwy o ddwr yn llifo oddi ar yr wyneb. Ystyrir cynigion ar gyfer datblygu sy'n cynnwys cael gwared â dwr sy'n llifo oddi ar yr wyneb trwy ffos gerrig, yn unig yn amodol ar feini prawf.

Bydd cynigion ar gyfer datblygu sy'n cynnwys cael gwared â dwr sy'n llifo oddi ar yr wyneb trwy ffos gerrig yn cael eu gwerthuso o safbwynt nodweddiad pridd boddhaol, daear-dechnoleg a dwr-ddaeareg wedi eu hadolygu ochr yn ochr â chynllun hydrologig y ffos gerrig.

Cyfiawnhad Rhesymedig

17.22 Lle bynnag y mae modd gwneud hynny dylid cael gwared â dwr arwyneb mor agos ag sydd bosibl at y ffynhonnell. Lle gwelir bod peryglon, efallai bydd rhaid cael cyfleusterau priodol i wanhau'r llif neu fesurau lliniaru cyn datblygu. Dylid ystyried defnyddio adeileddau peirianeg meddalach y cyfeirir atynt ar y cyd yn Systemau Draenio Trefol Cynaliadwy (SDTC). Mae SDTC yn gysyniad sy'n canolbwyntio'r penderfyniadau a wneir ynglŷn â chynllun draeniad, ei adeiladu a'i gynnal a'i gadw, ar ansawdd yr amgylchedd sy'n ei dderbyn a phobl. Mae SDTC yn adeileddau ffisegol ar gyfer derbyn dwr sy'n llifo oddi ar yr wyneb, ac yn nodweddiadol maent yn cynnwys pantiau, pyllau, basnau treiddio ac arwynebau mandyllog, a dylid eu hystyried yn lle draeniad arferol lle bo'n briodol. Mae Asiantaeth yr Amgylchedd Cymru yn gallu rhoi cyfarwyddyd ynglŷn â chynllunio SDTC ac maent wedi cynhyrchu dogfen o'r enw "Diogelu Ansawdd ein Hamgylchedd, Systemau Draeniad Trefol Cynaliadwy - Cyflwyniad". Pan fydd angen gwaredu dwr gyda ffos gerrig dylai'r meini prawf ar gyfer dylunio fod yn gydnaws a chrynodeb 365 Mudiad Ymchwil Adeiladu neu unrhyw gyhoeddiadau sy'n ei ddisodli.

17.23 Bydd y Cyngor yn gofyn bod y datblygwr yn dangos, yn ariannol ac yn ymarferol, sut y bydd cynnal a chadw unrhyw gyfleusterau gwanhau neu fesurau lliniaru gan gynnwys pantiau, pyllau a nodweddion tebyg yn cael eu cyflawni yn y pen draw.

ATODIAD 2: Crynodeb o 'Ddewisiadau Polisi' CFMP ar gyfer pob is-ardal yn y CDLIC.

Is-ardal	Materion	Polisi dethol	Gweledigaeth	Camau gweithredu (h.y. perthnasedd i'r CDLIC)
1 - Ynys Môn	<ul style="list-style-type: none"> Ceir llifogydd wrth afonydd lleol ar draws yr ynys a rhywfaint o dystiolaeth o lifogydd dŵr wyneb a charthffosydd. Gall llifogydd a ddylanwadir gan y llanw yng Nghors Ddyga o Afon Cefni fod yn helaeth. Ar hyn o bryd, mae oddeutu 520 eiddo mewn perygl o ddigwyddiad llifogydd 1% AEP, gan gynyddu i ryw 580 yn y dyfodol. Mae eiddo ac isadeiledd mewn perygl mewn nifer o drefi a phentrefi bach gan gynnwys Amlwch, Llangefni, Biwmares a Phorthaethwy. Mae cefnfyrdde yr A5 a'r A55 mewn perygl o lifogydd hefyd. 	Dewis Polisi 3 - lle y ceir risg isel i ganolig o lifogydd lle mae Cyfoeth Naturiol Cymru Cymru'n rheoli'r perygl presennol o lifogydd yn effeithiol ar y cyfan.	<ul style="list-style-type: none"> Sicrhau bod holl gamau gweithredu Cyfoeth Naturiol Cymru Cymru'n briodol i'r risgiau ac yn gymesur a hwy, yn awr ac yn y dyfodol Bydd Cyfoeth Naturiol Cymru Cymru'n parhau i gynnal eu hamddiffynfeydd, ond hwyrach na fydd yn gyfiawn eu disodli na chynyddu eu huchder yn y dyfodol. Pwyslais cynyddol ar gamau gweithredu i reoli canlyniadau llifogydd 	<ul style="list-style-type: none"> Annog a chefnogi'r gwaith o lunio cynlluniau tymor hir lleol i reoli pob ffynhonnell llifogydd, yn enwedig yn Llangefni, Llanfairpwll, Benllech ac Amlwch. Adolygu'r camau sy'n cael eu cymryd ar hyn o bryd i reoli perygl llifogydd yn Ardal Draenio Mewnol Cors Malltraeth. Annog a chynorthwyo partneriaid i asesu'r risg y gallai cronfeydd dŵr ar Ynys Môn achosi llifogydd. Annog a chynorthwyo partneriaid i ymgymryd ag astudiaethau i nodi materion yn ymwneud a llifogydd dŵr wyneb a llifogydd o garthffosydd ac opsiynau rheoli
2 - Bangor a Chaernarfon	<ul style="list-style-type: none"> Gall dŵr ffo lleol gyda chychwyniad cyflym o lifogydd afon ddigwydd ym Mangor a Chaernarfon. Ceir llifogydd dŵr carthffos a dŵr wyneb hanesyddol ym Mangor a Chaernarfon. Ar hyn o bryd, mae oddeutu 230 eiddo mewn perygl o ddigwyddiad llifogydd 1% AEP, gan gynyddu i oddeutu 250 yn y dyfodol. Effeithir ar eiddo ac isadeiledd ym Mangor a Chaernarfon. Canlyniad rhyngweithio cymhleth o ffynonellau llifogydd yw'r perygl llifogydd ym Mangor a Chaernarfon. Gall digwyddiadau llifogydd eithafol ddigwydd unrhyw bryd a gallant olygu canlyniadau difrifol iawn. 	Dewis Polisi 3 - lle y ceir risg isel i ganolig o lifogydd lle mae Cyfoeth Naturiol Cymru Cymru'n rheoli'r perygl presennol o lifogydd yn effeithiol ar y cyfan.	<ul style="list-style-type: none"> Sicrhau bod camau Cyfoeth Naturiol Cymru Cymru'n briodol ac yn gymesur i'r risgiau, ar hyn o bryd ac yn y dyfodol. Mwy o bwyslais ar gamau i reoli canlyniadau llifogydd 	<ul style="list-style-type: none"> Annog a chynorthwyo partneriaid i gynnal astudiaethau i wella ein dealltwriaeth o'r perygl o lifogydd bob ffynhonnell ym Mangor a Chaernarfon. Dylid cynnwys newid yn yr hinsawdd a llifogydd llanw. Annog a chynorthwyo partneriaid i lunio cynlluniau hirdymor lleol i reoli pob ffynhonnell o lifogydd. Dylai'r rhain ystyried yr opsiynau a'r anghenion buddsoddi ar gyfer systemau cwlferei yn y dyfodol
3 - Penrhyn Llŷn	<ul style="list-style-type: none"> Mae rhyw 320 eiddo mewn perygl o'r digwyddiad llifogydd 1% AEP ar hyn o bryd, gan gynyddu i oddeutu 370 yn y dyfodol. Nodweddir llifogydd gan ardaloedd lleol o lifogydd dŵr afon a dŵr wyneb. Mae'r perygl presennol o lifogydd yn gyffredinol isel ac ni ddisgwyllir iddo godi'n sylweddol yn y dyfodol, yn berthynol i leoliadau eraill. Mae hon yn ardal ddaearyddol fawr o eiddo a chymunedau gwasgareddig ac felly'r perygl o lifogydd. Mae'r gweithgarwch rheoli'r perygl o lifogydd yn anghymesur o uchel ar hyn o bryd yn sgîl lefel eang y perygl. 	Dewis Polisi 2 - Ardaloedd lle y ceir risg isel i ganolig o lifogydd lle gall Cyfoeth Naturiol Cymru Cymru, ar y cyfan, leihau'r camau sy'n cael eu cymryd ar hyn o bryd i reoli perygl llifogydd.	<ul style="list-style-type: none"> Lleihau lefel gyffredinol y gweithgarwch rheoli perygl o lifogydd dros amser. Efallai na fydd modd cyfiawnhau parhau i gynnal ein hamddiffynfeydd, eu hadnewyddu na'u codi yn y dyfodol. Mwy o bwyslais ar gamau i reoli canlyniadau llifogydd 	<ul style="list-style-type: none"> Hyrwyddo cyfleoedd i storio dŵr neu reoli dŵr ffo i sicrhau manteision o ran rheoli perygl llifogydd a manteision amgylcheddol, e.e. yn rhannau uchaf y dalgychoedd. Gweithio gyda phartneriaid i ymchwilio i opsiynau ar gyfer gwaith adfer afon ar afon Erch lle y gallai llwyddo i arafu llifddyfroedd ymhellach gyfrannu at liniaru llifogydd i lawr yr afon. Annog a chynorthwyo partneriaid i ymgymryd ag astudiaethau i nodi materion yn ymwneud a llifogydd dŵr wyneb a llifogydd o garthffosydd ac opsiynau rheoli.
4 - Pwllheli	<ul style="list-style-type: none"> Gall dylanwad y llanw ar ollyngfeydd Afon Rhyd Hir ac Afon Penrhos gyfyngu ar all-lifau afonydd ac arwain at ragori i fyny'r afon. Mae gan Pwllheli nifer uchel o ddigwyddiadau o lifogydd carthffos hanesyddol ac mae llifogydd dŵr wyneb yn broblem. Mae oddeutu 40 eiddo mewn perygl o'r digwyddiad llifogydd 1% AEP ar hyn o bryd, gan gynyddu i ryw 170 yn y dyfodol. Mae prif gefnffordd yr A499 mewn perygl o lifogydd. Mae mesurau rheoli'r perygl o lifogydd sylweddol eisoes ar waith i reoli llifogydd afonydd a llanw. 	Dewis Polisi 4 - Ardaloedd lle y ceir risg isel, canolig neu uchel o lifogydd lle mae Cyfoeth Naturiol Cymru Cymru eisoes yn rheoli'r perygl o lifogydd yn effeithiol ond lle y bydd angen i ni, o bosibl, gymryd camau pellach i ddelio ag effeithiau newid yn yr hinsawdd	<ul style="list-style-type: none"> Byddwn yn parhau i gynnal ein hamddiffynfeydd, ond efallai na fydd modd cyfiawnhau eu codi yn y dyfodol. Byddwn yn ceisio nodi ystod ehangach o gamau integredig i reoli'r perygl o lifogydd, yn awr ac yn y dyfodol. Mwy o bwyslais ar gamau i reoli canlyniadau llifogydd o bob ffynhonnell. 	<ul style="list-style-type: none"> Annog a chynorthwyo partneriaid i lunio cynlluniau hirdymor lleol i reoli pob ffynhonnell o lifogydd ym Mhwllheli. Gweithio gyda phartneriaid i ymchwilio i opsiynau ar gyfer gwaith adfer afon ar afon Rhyd Hir lle y gallai llwyddo i arafu llifddyfroedd ymhellach gyfrannu at liniaru llifogydd ym Mhwllheli Ymchwilio i opsiynau i wella systemau rhybuddio am lifogydd o afon Rhyd Hir ir.

Asesiad Strategol Canlyniad Llifogydd (Lefel 1)

	<ul style="list-style-type: none"> Yn y dyfodol, gallai'r codiad yn lefel y môr a'r cynnydd disgwylidig mewn gerwinder a gweithred y tonnau gynyddu'n sylweddol perygl llifogydd o'r môr o bosibl. 			
--	---	--	--	--

Is-ardal	Materion	Polisi dethol	Gweledigaeth	Camau gweithredu (h.y. perthnasedd i'r CDLIC)
5 – Eryri	<ul style="list-style-type: none"> Dŵr wyneb lleol a llifogydd ymateb cyflym o afonydd a nentydd. Mae hyn yn effeithio ar drefi a phentrefi yn y godreon, fel Llanberis, Waunfawr a Bethesda. Gall dŵr eira yn y gaeaf gyfrannu at lifogydd. Mae llifogydd carthffosydd cyfyngedig yn bresennol. Mae rhyw 1,570 eiddo mewn perygl o'r digwyddiad llifogydd AEP 1% ar hyn o bryd, gan gynyddu i oddeutu 1,780 yn y dyfodol. 	Dewis Polisi 3 - lle y ceir risg isel i ganolig o lifogydd lle mae Cyfoeth Naturiol Cymru Cymru'n rheoli'r perygl presennol o lifogydd yn effeithiol ar y cyfan.	<ul style="list-style-type: none"> Sicrhau bod yr holl gamau bydd Asiantaeth yn cymryd yn briodol i'r risgiau ac yn gymesur a hwy, yn awr ac yn y dyfodol. Bydd Cyfoeth Naturiol Cymru Cymru'n parhau i gynnal ein hamddiffynfeydd, ond efallai na fydd modd cyfiawnhau eu hadnewyddu na'u codi yn y dyfodol Mwy o bwyslais ar gamau i reoli canlyniadau llifogydd. 	<ul style="list-style-type: none"> Annog a chynorthwyo partneriaid i lunio cynlluniau hirdymor lleol i reoli pob ffynhonnell o lifogydd, yn enwedig yn Llangefni, Llanfairpwll, Benllech ac Amlwch.
6- Porthmadog	<ul style="list-style-type: none"> Digwydd llifogydd ar ffurf llifogydd afon a ddylanwadir gan y llanw, cloi'r llanw yng ngollyngfeydd Cyt, llifogydd llanw mewn ardaloedd arfordirol ar Afon Glaslyn a llifogydd dŵr wyneb a charthffosydd. Mae rhyw 480 eiddo mewn perygl o'r digwyddiad llifogydd afon AEP 1% ar hyn o bryd, gan gynyddu i oddeutu 500 yn y dyfodol. Mae eiddo ac isadeiledd ym Mhorthmadog i gyd mewn perygl o gael llifogydd. Mae Porthmadog yn dibynnu ar amddiffynfeydd i atal llifogydd rheolaidd o'r môr. Mae hon yn ardal a reolir yn drwm, gyda rhyngweithio cymhleth o amddiffynfeydd, ffynonellau llifogydd a nodweddion amgylcheddol. Yn y dyfodol, bydd y codiad yn lefel y môr, cynnydd mewn gerwinder a datblygiadau ychwanegol posibl yn cynyddu'r perygl o lifogydd yn sylweddol. 	Dewis Polisi 5 –Ardaloedd lle y ceir risg ganolig i uchel o lifogydd lle gall Cyfoeth Naturiol Cymru Cymru gymryd camau pellach, ar y cyfan, i leihau perygl llifogydd	<ul style="list-style-type: none"> Bydd yn parhau i gynnal ein hamddiffynfeydd, ond efallai na fydd modd cyfiawnhau eu codi yn y dyfodol neu efallai na fydd yn dderbyniol gwneud hynny. Ceisio set ychwanegol o gamau rheoli'r perygl llifogydd gan bob partner ar lefel gymunedol leol. 	<ul style="list-style-type: none"> Annog a chynorthwyo'n partneriaid i lunio cynlluniau hirdymor lleol i reoli pob ffynhonnell o lifogydd ym Mhorthmadog. Ymchwilio i opsiynau ar gyfer gosod amddiffynfeydd symudol neu dros dro drydwr Borthmadog i leihau'r tebygolrwydd y ceir llifogydd
7 – Iseldiroedd Arfordirol	<ul style="list-style-type: none"> Mae cychwyniad llifogydd yn gyflym yn y Friog, Llanbedr a Thal-y-Bont. Mae llifogydd dŵr wyneb yn amlycach yn adran ganol yr ardal oherwydd y dŵr ffo o'r mynyddoedd. Mae llifogydd carthffosydd yn broblem mewn rhai ardaloedd trefol. Ar hyn o bryd mae rhyw 280 eiddo mewn perygl o'r digwyddiad llifogydd AEP 1%, gan gynyddu i ryw 300 yn y dyfodol. Mae eiddo ac isadeiledd yn yr ardaloedd trefol ar hyd yr arfordir mewn perygl o lifogydd. Mae parciau carafannau a safleoedd gweryslla ar yr arfordir mewn perygl hefyd. Mae gweithgareddau rheoli'r perygl o lifogydd yn anghymesur o uchel ar hyn o bryd, yn berthynol i lefel gyffredinol y perygl. Mae hyn yn rhannol oherwydd y gweithgareddau cynnal a chadw yn ardaloedd IDD. Disgwylir i'r perygl i'r dyfodol i gymunedau arfordirol, fel Y Friog a Thywyn a charafannau a gwerysllodded arfordirol gynyddu oherwydd y codiad yn lefel y môr 	Dewis Polisi 3 - lle y ceir risg isel i ganolig o lifogydd lle mae Cyfoeth Naturiol Cymru Cymru'n rheoli'r perygl presennol o lifogydd yn effeithiol ar y cyfan.	<ul style="list-style-type: none"> Sicrhau bod yr holl gamau a gymerwn yn briodol i'r risgiau ac yn gymesur a hwy, yn awr ac yn y dyfodol. Bydd Cyfoeth Naturiol Cymru Cymru'n parhau i gynnal ein hamddiffynfeydd, ond efallai na fydd modd cyfiawnhau eu hadnewyddu na'u codi yn y dyfodol Mwy o bwyslais ar gamau gweithredu i reoli canlyniadau llifogydd 	<ul style="list-style-type: none"> Annog a chynorthwyo'n partneriaid i lunio cynlluniau hirdymor lleol i reoli pob ffynhonnell o lifogydd, yn enwedig yn Nhywyn a'r Friog. Dylai'r cynlluniau hyn gynnwys asesiad o ganlyniadau llifogydd, gan gynnwys y canlyniadau os bydd afonydd yn gorlifo amddiffynfeydd, a champau gweithredu i reoli'r rhain. Dylent ystyried opsiynau ac anghenion buddsoddi ar gyfer amddiffynfeydd yn y dyfodol, gwaith cynllunio ar gyfer argyfwng a sut i ymateb iddo, a materion rheoli datblygu. Adolygu a symleiddio'r camau sy'n cael eu cymryd ar hyn o bryd i reoli perygl llifogydd yn yr Ardaloedd Draenio Mewnol.

Asesiad Strategol Canlyniad Llifogydd (Lefel 1)

<p>9 - Uwch Dyfi ac Uwch Wnion</p>	<p>a'r cynnydd mewn gerwinder a gweithred y tonnau.</p> <ul style="list-style-type: none"> • Ychydig berygl o lifogydd sydd i eiddo neu isadeiledd. Mae rhyw 160 eiddo mewn perygl o ddigwyddiad llifogydd AEP 1% yn y presennol a'r dyfodol. • Mae'r perygl yn gyffredinol isel ac wedi'i wasgaru ymhlith eiddo a phentrefannau unigol. Yn y dyfodol, disgwylir i newid hinsawdd gael ychydig effaith ar y lefel gyffredinol o berygl llifogydd. • Rhywfaint o botensial y gallai newidiadau rheoli tir arwain at reoli'r perygl o lifogydd a buddiannau amgylcheddol ehangach naill ai'n lleol neu i lawr yr afon, e.e. mewn ardaloedd o Eryri. 	<p>Dewis Polisi 1 – bydd ardaloedd heb fawr o berygl o lifogydd os o gwbl yn parhau i fonitro a chyngori.</p>	<ul style="list-style-type: none"> • Darperir gwasanaeth rhybuddio am lifogydd sy'n briodol i'r ardal wledig hon ar hyn o bryd. Ar hyn o bryd nid ydym yn cyflawni unrhyw weithgareddau rheoli perygl llifogydd eraill a gynlluniwyd. • Ein gweledigaeth yw parhau a'r dull gweithredu hwn yn y dyfodol a pheidio a chyflawni unrhyw weithgarwch rheoli perygl llifogydd sylweddol a gynlluniwyd. 	<ul style="list-style-type: none"> • Bydd Cyfoeth Naturiol Cymru Cymru'n parhau i fonitro a chyngori.
------------------------------------	--	---	---	--

**ATODIAD 3: DATA GIS AR 'RISG LLIFOGYDD' O FEWN ARDAL
ASTUDIAETH Y CDLIC**

- A – Mapiau Cyngor Datblygu NCT15 Llywodraeth Cymru;**
- B – Map Llifogydd Cyfoeth Naturiol Cymru a**
- C - Map Ardaloedd sy'n dueddol o ddiodef Llifogydd Dŵr Wyneb
Cyfoeth Naturiol Cymru.**

YNYS MÔN

1. Amlwch
2. Caergybi/Holyhead
3. Llangefni
4. Biwmaris/Beaumaris
5. Benllech
6. Bodedern
7. Cemaes
8. Gaerwen
9. Llanfairpwll
10. Pentraeth
11. Porthaethwy/Menai Bridge
12. Rhosneigr
13. Valley

GWYNEDD

14. Bangor
15. Blaenau Ffestiniog
16. Caernarfon
17. Porthmadog
18. Pwllheli
19. Abersoch
20. Abermaw/Barmouth
21. Bethesda
22. Criccieth
23. Llanberis
24. Llanrug
25. Nefyn
26. Penrhyndeudraeth
27. Penygroes
28. Tywyn