

ADRAN 7

7. PWYLLGORAU CRAFFU

7.1 Cyflwyniad

7.1.1 Mae'n ofynnol i'r Cyngor, o dan y Gyfraith, gyflawni swyddogaethau trosolwg a chraffu penodol. Mae'r swyddogaethau hyn yn elfen hollbwysig o ddemocratiaeth leol. Dylai'r Pwyllgorau Craffu fod yn bwyllgorau pwerus sy'n gallu cyfrannu at ddatblygu polisiau'r Cyngor a dwyn y Cabinet i gyfrif am ei benderfyniadau. Rhan allweddol arall o'r rôl trosolwg a chraffu yw adolygu polisiau presennol, ystyried cynigion ar gyfer polisiau newydd ac awgrymu polisiau newydd.

7.1.2 Dylid cynnal trosolwg a chraffu mewn ffordd adeiladol a dylai geisio cyfrannu at ddarparu gwasanaethau effeithlon ac effeithiol sy'n bodloni anghenion a dyheadau preswylwyr lleol. Ni ddylai Pwyllgorau Craffu ofni herio a chwestiynu penderfyniadau a rhoi beirniadaeth adeiladol.

7.2 Pwyllgorau Craffu

Er mwyn cyflawni hyn, mae'r Cyngor wedi penodi 3 o Bwyllgorau Craffu a fydd, rhyngddynt, yn:

7.2.1 adolygu neu graffu ar benderfyniadau a wnaed neu gamau a gymerwyd mewn cysylltiad â chyflawni unrhyw un o swyddogaethau'r Cyngor, boed hynny gan y Cabinet neu ran arall o'r Cyngor;

7.2.2 llunio adroddiadau neu wneud argymhellion i'r Cyngor neu'r Cabinet mewn cysylltiad â chyflawni unrhyw swyddogaethau;

7.2.3 ystyried unrhyw fater sy'n effeithio ar ardal y Cyngor neu ei phreswylwyr; ac

7.2.4 arfer yr hawl i alw i mewn penderfyniadau a wnaed gan y Cabinet a Swyddogion, ond sydd heb eu gweithredu eto, er mwyn eu hailystyried.

7.3 Rôl, Cwmpas ac Aelodaeth

Disgrifir rôl, cwmpas ac Aelodaeth y Pwyllgorau Craffu yn y tabl isod:

Pwyllgor ac Aelodaeth	Rôl a Chwmpas
Pwyllgor Craffu Addysg ac Economi 18 aelod	Craffu ar faterion yn ymwneud ag addysg ac economi megis: <ul style="list-style-type: none">•

Pwyllgor ac Aelodaeth	Rôl a Chwmpas
	<ul style="list-style-type: none"> • Adran Addysg • Adran Economi a Chymuned • GwE • Bwrdd Uchelgais Economaidd Gogledd Cymru • Tîm Arweinyddiaeth a Chyfreithiol • Adran Cefnogaeth Gorfforaethol. • Adran Gyllid • Bwrdd Gwasanaethau Cyhoeddus • Gweithrediad Mewnol y Cyngor • Partneriaethau
<p>Pwyllgor Craffu Cymunedau 18 aelod</p>	<p>Craffu ar faterion yn ymwneud a gwasanaethau i'r gymuned ehangach megis:</p> <ul style="list-style-type: none"> • Amgylchedd • Trafnidiaeth a Chludiant Cymunedol • Gwastraff ac Ail Gylchu • Lleihau ôl-troed Carbon • Cynllun Datblygu Lleol • Bwrdd Gwasanaethau Cyhoeddus
<p>Pwyllgor Craffu Gofal 18 aelod</p>	<p>Craffu ar faterion yn ymwneud a gwasanaethau gofal megis:</p> <ul style="list-style-type: none"> • Pobl hyn ac Oedolion • Teuluoedd • Plant a Phobl Ifanc • Iechyd • Tai

7.4 Swyddogaethau Penodol

7.4.1 Datblygu ac Adolygu Polisiâu

Caiff y Pwyllgorau Craffu:

- (a) ystyried effaith polisiâu er mwyn asesu a ydynt wedi gwneud gwahaniaeth;
- (b) gynorthwyo'r Cyngor a'r Cabinet i ddatblygu ei Gyllideb a Fframwaith Polisi trwy ddadansoddi materion polisi yn fanwl;
- (c) gynnal ymchwil, ymgynghoriadau â'r gymuned ac ymgynghoriadau eraill wrth ddadansoddi materion polisi a dewisiadau posibl;
- (ch) holi barn Aelodau'r Cabinet a/neu Bwyllgorau a Phrif Swyddogion y Cyngor am faterion a chynigion sy'n effeithio ar yr ardal; a
- (d) cysylltu â sefydliadau allanol eraill sy'n gweithredu yn yr ardal, pa un a ydynt yn rhai cenedlaethol, rhanbarthol neu leol, er mwyn sicrhau bod buddiannau pobl leol yn cael eu gwella trwy waith cydweithredol.

7.4.2 Craffu

Caiff y Pwyllgorau Craffu:

- (a) adolygu a chraffu ar benderfyniadau a pherfformiad y Cabinet a/neu Bwyllgorau a Swyddogion y Cyngor o ran penderfyniadau unigol a thros amser;
- (b) adolygu a chraffu ar berfformiad y Cyngor o ran ei amcanion polisi, ei dargedau perfformiad a/neu feysydd gwasanaeth penodol;
- (c) holi Aelodau'r Cabinet a/neu Bwyllgorau a Phrif Swyddogion y Cyngor ynglŷn â'u penderfyniadau a'u perfformiad, boed hynny'n gyffredinol o gymharu â chynlluniau gwasanaeth a thargedau dros gyfnod o amser, neu o ran penderfyniadau, mentrau neu brosiect penodol;
- (ch) wneud argymhellion i'r Cabinet a/neu Bwyllgor priodol a/neu'r Cyngor sy'n deillio o ganlyniad y broses graffu;
- (d) adolygu a chraffu ar berfformiad cyrff cyhoeddus eraill a phersonau dynodedig yn yr ardal a gwahodd adroddiadau ganddynt trwy ofyn iddynt annerch y Pwyllgorau Craffu a phobl leol ynglŷn â'u gweithgareddau a'u perfformiad; a
- (dd) holi a chasglu tystiolaeth gan unrhyw unigolyn (gyda'i ganiatâd ef/ei chaniatâd hi).

7.4.3 Cyllid

Gall y Pwyllgorau Craffu ymarfer cyfrifoldeb cyffredinol am y cyllid a sicrhau iddynt.

7.4.4 Adroddiad Blynyddol

Mae'n rhaid i'r Pwyllgorau Craffu adrodd yn flynyddol i aelodau'r Cyngor ar eu gwaith gydag argymhellion ar gyfer eu rhaglen waith yn y dyfodol a dulliau gweithio diwygiedig os yw'n briodol.

7.5 Y Pennaeth Gwasanaethau Democrataidd

Un o rolau'r Pennaeth Gwasanaethau Democrataidd o dan adran 8 y Mesur yw hyrwyddo rôl Pwyllgorau Craffu y Cyngor a hyrwyddo cymorth ac arweiniad i Aelodau a Swyddogion y Cyngor yn gyffredinol ynglŷn â swyddogaethau'r Pwyllgorau Craffu.

7.6 Pwy Gaiff fod yn Aelod o Bwyllgorau Craffu?

Caiff pob Cynghorydd ac eithrio Aelodau'r Cabinet a chynorthwyr y Cabinet fod yn Aelodau o'r Pwyllgorau Craffu. Fodd bynnag, ni chaiff unrhyw Aelod ymwneud â chraffu ar benderfyniadau y mae ef/hi wedi bod yn uniongyrchol gysylltiedig â hwy.

7.7 Aelodau Cyfetholedig

Bydd gan bob Pwyllgor Craffu yr hawl i argymhell i'r Cyngor benodi uchafswm o ddau o bobl yn aelodau cyfetholedig nad oes ganddynt bleidlais i wasanaethu ar y pwyllgor am flwyddyn ar y tro. Wrth arfer pŵer i benodi aelod cyfetholedig, neu benderfynu pa un ai arfer y pŵer hwnnw, mae'n rhaid i'r Awdurdod, o dan adran 76 y Mesur, roi ystyriaeth i'r arweiniad a roddwyd gan Weinidogion Cymru a chydymffurfio â'r cyfarwyddiadau a roddwyd ganddynt.

7.8 Cynrychiolwyr Addysg

Bydd y Pwyllgor Craffu Addysg ac Economi yn cynnwys yn ei Aelodaeth gynrychiolwyr pleidleisio o gredoau crefyddol a rhiant-lywodraethwyr, fel sy'n ofynnol yn ôl y gyfraith ac arweiniad gan Gynulliad Cenedlaethol Cymru.

7.9 Pwy fydd yn Cadeirio?

Bydd y trefniadau sydd wedi'u cynnwys yn adrannau 66-75 Mesur Llywodraeth Leol (Cymru) 2011 yn cael eu dilyn ar gyfer penodi unigolion i gadeirio Pwyllgorau Craffu.

7.10 Rôl y Cadeirydd a'r Pwyllgorau Craffu

7.10.1 Bydd rôl Cadeirydd y Pwyllgorau Craffu yn hollbwysig wrth weithredu'r dull newydd o weithio. Bydd y Cadeiryddion ac Is-gadeiryddion, yn unigol ac fel aelodau o'r Fforwm Craffu, yn cysylltu â'r Cabinet. Bydd y Fforwm Craffu, yn goruchwyllo'r Rhaglen Waith ac yn nodi themâu trawsbynciol sy'n codi o'r Pwyllgorau Craffu amrywiol.

7.10.2 I grynhoi, felly, bydd y Cadeirydd yn:

- (a) atebol am gyflawni'r gwaith;
- (b) cyfarfod yn rheolaidd i fonitro Rhaglenni Gwaith;
- (c) cysylltu â'r Cabinet ynglŷn â materion sy'n effeithio ar y Rhaglen Waith Craffu; ac yn

(ch) adrodd yn ysgrifenedig i aelodau'r Cyngor ar gynnydd wrth weithredu'r dulliau newydd o weithio.

7.10.3 Golygai "Fforwm Craffu" gyfarfod o Gadeiryddion ac Is Gadeiryddion y Pwyllgorau Craffu i ymgymryd a'r swyddogaethau a roddir iddynt yn Rhan 7.

7.11 Rhaglen Waith

7.11.1 Bydd y Pwyllgorau Craffu unigol yn cynnig eitemau ar gyfer eu gosod yn eu Rhaglenni Gwaith, wrth wneud hynny, dylent ystyried dymuniadau Aelodau'r Pwyllgor hwnnw nad ydynt yn Aelodau o'r grŵp gwleidyddol mwyaf yn y Cyngor. Cânt hefyd ystyried materion brys ac annisgwyl nad ydynt wedi'u cynnwys yn y Rhaglen Waith. Fodd bynnag, pennir y rhaglenni gwaith gan y Fforwm Craffu fydd yn adrodd yn ôl i'r Pwyllgorau.

7.11.2 Bydd trefn "Gwyntyllu", lle bydd unrhyw fater sydd yn cael ei gofrestru am ystyriaeth yn cael ei drafod, yn y lle cyntaf gyda'r Adran Gwasanaeth berthnasol i weld a oes modd ei ddatrys heb graffu ffurfiol ac wedi hynny gyda'r Aelod Cabinet perthnasol. Os nad oes modd datrys y mater bydd wedyn yn destun trafodaeth rhwng yr Aelod Cabinet a Chadeirydd Pwyllgor Craffu perthnasol i ystyried gwerth graffu'r mater cyn i'r Fforwm Craffu benderfynu ei osod ar y rhaglen waith neu beidio.

7.12 Cyfarfodydd

7.12.1 Bydd y Pwyllgorau Craffu, fel arfer, yn cynnal 5 o gyfarfodydd y flwyddyn.

7.12.2 Ceir galw cyfarfodydd arbennig o bryd i'w gilydd er mwyn ymdrin â materion a alwyd i mewn (Adran 7.25) lle y mae Cadeirydd Pwyllgor Craffu o'r farn bod angen i'r Pwyllgor Craffu hwnnw ystyried y penderfyniad a alwyd i mewn cyn y cyfarfod nesaf a drefnwyd ar gyfer y Pwyllgor.

7.13 Cyd-bwyllgorau Trosolwg a Chraffu

7.13.1 O dan adran 58 y Mesur, ceir gwneud rheoliadau i ganiatáu i ddau awdurdod lleol neu fwy benodi Cyd-bwyllgor Trosolwg a Chraffu.. Amlinellir hyn yn Rheoliadau Awdurdodau Lleol (Cyd-bwyllgorau Trosolwg a Chraffu) (Cymru) 2012.

7.13.2 Bydd gan y Cyngor Banel Craffu ar y cyd gyda Chyngor Sir Ynys Môn i graffu ar waith y Bwrdd Gwasanaethau Lleol wedi ei sefydlu drwy'r Pwyllgor Craffu Cymunedau. Bydd y Panel yn adrodd yn ôl i'r ddau gyngor ac yn cyfeirio unrhyw waith pellach ar feysydd penodol i'r Pwyllgor Craffu Cymunedau.

7.14 Rheolau Gweithdrefn a Thrafod

Bydd y Rheolau Gweithdrefn Craffu yn berthnasol i gyfarfodydd y Pwyllgorau Craffu.

7.15 Faint o Bwyllgorau Craffu a Sefydlir a beth fydd y Trefniadau ar eu cyfer?

7.15.1 Bydd gan y Cyngor 3 o Bwyllgorau Craffu a nodir yn y tabl yn Adran 7.3 a bydd yn penodi iddynt fel yr ystyria'n briodol o bryd i'w gilydd. Caiff y Pwyllgorau benodi grwpiau llai i gynnal ymchwiliadau manwl neu weithgorau craffu ar bynciau penodol er mwyn adrodd yn ôl iddynt. Ceir penodi grwpiau o'r fath am gyfnod penodol ac fe'u diddymir pan ddaw'r cyfnod hwnnw i ben.

7.15.2 Bydd cylch gorchwyl y Pwyllgorau Craffu fel a nodir yn y tabl yn Adran 7.3.

7.15.3 Cadeirir pob Pwyllgor Craffu gan Gadeirydd a benodwyd o aelodaeth y Pwyllgor Craffu hwnnw:

- (a) bydd Aelodaeth drawsbleidiol ym mhob Pwyllgor Craffu;
- (b) bydd y Pwyllgorau Craffu yn ymgymryd â'r canlynol:
 - (i) adolygu neu ymchwilio i fater penodol yn fanwl ac yn ddi-oed, gan adrodd ar eu casgliadau a gwneud unrhyw argymhellion i'r Cyngor neu'r Cabinet fel y bo'n briodol;
 - (ii) cynnal ymchwil ac ymgynghoriadau â'r gymuned (ac eraill) at ddibenion dadansoddi materion a datblygu dewisiadau posibl, lle y bo'n briodol, trwy gysylltu â'r partneriaethau ardal/cymunedol;
 - (iii) ystyried ac adrodd ar ddulliau o annog a gwella cyfranogiad y gymuned mewn datblygu dewisiadau ar gyfer darparu gwasanaethau;
 - (iv) holi Aelodau'r Cabinet a Swyddogion am eu barn a'u gweithredoedd o ran materion a chynigion sy'n effeithio ar y sir;
 - (v) cysylltu â sefydliadau allanol eraill sy'n gweithredu yn yr ardal, pa un a ydynt yn rhai cenedlaethol, rhanbarthol neu leol, er mwyn sicrhau bod buddiannau pobl leol yn cael eu gwella trwy waith cydweithredol; a
 - (vi) holi a chasglu tystiolaeth gan unrhyw unigolyn (gyda'i ganiatâd ef/ei chaniatâd hi) wrth gynnal prosesau ymchwiliol ac adrodd.

7.16 Cyfarfodydd y Pwyllgorau Craffu

Caiff y Cyngor bennu cylch o gyfarfodydd ar gyfer y Pwyllgorau Craffu. Os nad yw'r Cyngor yn pennu'r cylch, bydd pob Pwyllgor o'r fath yn pennu ei gylch cyfarfodydd ei hun. Caiff y Cadeirydd neu, yn ei (h)absenoldeb ef/hi, yr Is-gadeirydd, newid dyddiad neu ganslo cyfarfodydd, neu alw cyfarfodydd ychwanegol fel yr ystyria'n angenrheidiol i ymdrin â rhaglen waith y Pwyllgor. Caiff y Cadeirydd (neu, yn ei (h)absenoldeb ef/hi, yr Is-gadeirydd) neu'r Pennaeth Gwasanaethau Democrataidd alw cyfarfod Pwyllgor Craffu, os yw ef/hi o'r farn bod hynny'n angenrheidiol neu'n briodol.

7.17 Cworwm

Bydd y cworwm ar gyfer Pwyllgor Craffu yn chwarter aelodau'r pwyllgor.

Er osgoi amheuaeth bydd presenoldeb yn cynnwys presenoldeb drwy ddarpariaeth electroneg sydd yn caniatáu i'r aelod glywed a siarad yn y cyfarfod.

Ni fydd unrhyw ddiffyg yn y ddarpariaeth dechnolegol (pa un ai yw hynny'n arwain at gollu cysylltiad yn llwyr neu'n rhannol) yn annylsu unrhyw ran o'r trafodaethau nac yn amharu ar unrhyw bleidlais a gymerir. Caiff y Cadeirydd ohirio'r cyfarfod os yw o'r farn fod hynny'n briodol.

7.18 Eitemau Agenda

7.18.1 Bydd gan unrhyw Aelod o Bwyllgor Craffu penodol yr hawl i roi rhybudd i'r Pennaeth Gwasanaethau Democrataidd ei fod/bod yn dymuno ychwanegu eitem sy'n berthnasol i swyddogaethau'r Pwyllgor hwnnw at yr agenda ar gyfer y cyfarfod nesaf sydd ar gael.

Dylid rhoi saith diwrnod clir o rybudd o'r eitem i'r Pennaeth Gwasanaethau Democrataidd ynghyd â digon o wybodaeth i alluogi'r Swyddog i gynghori ynghylch natur a diben yr eitem.

7.18.2 Ar ôl derbyn cais o'r fath, cyn belled ag y bo'n fater priodol i'w ystyried, bydd y Pennaeth Gwasanaethau Democrataidd yn sicrhau ei fod yn cael ystyriaeth gan Gadeirydd y Pwyllgor ar gyfer ei gynnwys yn yr agenda nesaf sydd ar gael.

7.18.3 Bydd Pwyllgor Craffu hefyd yn ymateb, cyn gynted ag y bydd ei raglen waith yn caniatáu, i geisiadau gan y Cyngor a/neu'r Cabinet i adolygu meysydd penodol o weithgarwch y Cyngor. Pan fydd yn gwneud hynny, bydd y Pwyllgor Craffu penodol yn adrodd ar ei ganfyddiadau ac unrhyw argymhellion i'r Cabinet a/neu'r Cyngor. Bydd y Cyngor a/neu'r Cabinet yn ystyried adroddiad y Pwyllgor Craffu o fewn mis o'i dderbyn.

7.19 Adolygu a Datblygu Polisi

7.19.1 Amlinellir rôl y Pwyllgorau Craffu o ran datblygu Cyllideb a Fframwaith Polisi'r Cyngor yn fanwl yn Rheolau Gweithdrefnol y Gyllideb a'r Fframwaith Polisi yn Adran 15.

7.19.2 O ran datblygu ymagwedd y Cyngor at faterion nad ydynt yn rhan o'i Gyllideb a'i Fframwaith Polisi, caiff Pwyllgor Craffu gyflwyno cynigion i'r Cabinet ar gyfer datblygiadau cyn belled â'u bod yn berthnasol i faterion sydd o fewn ei gylch gorchwyl.

7.19.3 Caiff Pwyllgor Craffu gynnal ymchwiliadau ac archwilio'r dewisiadau sydd ar gael ar gyfer cyfeiriad datblygu polisi yn y dyfodol a chaiff benodi ymgynghorwyr ac aseswyr i'w gynorthwyo â'r broses hon. Caiff ymweld â safleoedd, cynnal arolygon cyhoeddus, cynnal cyfarfodydd cyhoeddus, comisiynu ymchwil a gwneud yr holl bethau eraill y mae'n ystyried yn rhesymol eu bod yn briodol i lywio ei ystyriaethau. Caiff ofyn i dystion fynychu i'w annerch ar unrhyw fater sy'n cael ei ystyried a chaiff dalu ffi resymol a threuliau i unrhyw ymgynghorwyr, aseswyr a thystion am wneud hynny.

7.20 Adroddiadau gan y Pwyllgorau Craffu

7.20.1 Bydd pob argymhelliad ffurfiol gan y Pwyllgorau Craffu yn cael ei gyflwyno i'r Pennaeth Gwasanaethau Democrataidd i'w ystyried gan y Cabinet (os yw'r cynigion yn gyson â'r Gyllideb a'r Fframwaith Polisi presennol), neu i'r Cyngor fel y bo'n briodol (e.e. pe byddai'r argymhelliad yn golygu gwyro oddi wrth neu newid y Gyllideb a'r Fframwaith Polisi cytunedig). Bydd yr argymhellion hyn gan y Pwyllgor yn medru cynnwys argymhellion ymchwiliad neu weithgor craffu.

7.20.2 Os na all Pwyllgor Craffu gytuno ar un adroddiad argymhelliad neu set o argymhellion terfynol sengl i'r Cyngor neu'r Cabinet fel y bo'n briodol, ceir paratoi un adroddiad lleiafrif a'i gyflwyno i'w ystyried gan y Cyngor neu'r Cabinet gyda'r adroddiad mwyafrif.

7.20.3 Bydd y Cyngor neu'r Cabinet yn ystyried adroddiad Pwyllgor Craffu o fewn mis o'i gyflwyno i'r Pennaeth Gwasanaethau Democrataidd.

7.21 Sicrhau bod Adroddiadau Craffu yn cael eu hystyried gan y Cabinet

7.21.1 Bydd yr agenda ar gyfer cyfarfodydd y Cabinet yn cynnwys eitem o'r enw "Materion yn Codi o Drosolwg a Chraffu". Bydd adroddiadau' neu argymhellion y Pwyllgorau Craffu (gweler 7.20.1 uchod) a atgyfeiriwyd i'r Cabinet yn cael eu cynnwys ar y pwynt hwn yn yr agenda (oni bai eu bod wedi derbyn sylw yng nghyd-destun ystyriaethau'r Cabinet ynglŷn ag eitem berthnasol ar yr agenda) cyn gynted ag y bo'n ymarferol. Os na fydd

eitem yn cael ei hystyried gan y Cabinet o fewn deufis, bydd y Cabinet yn rhoi esboniad o'r rhesymau i Gadeirydd y Pwyllgor Craffu perthnasol cyn gynted ag y bo'n ymarferol.

7.21.2 Pan fydd y Cabinet wedi dirprwyo pŵer gwneud penderfyniadau i Aelod unigol arall o'r Cabinet, bydd argymhellion y Pwyllgor Craffu yn cael ei gyflwyno iddo ef/iddi hi i'w ystyried. Ar yr adeg y gwneir hynny, bydd y Pwyllgor Craffu yn rhoi copi o'r adroddiad i'r Pennaeth Gwasanaethau Democrataidd. Mae'n rhaid i'r Aelod y dirprwywyd pŵer gwneud penderfyniadau iddo/iddi ystyried yr adroddiad ac ymateb yn ysgrifenedig i'r Pwyllgor Craffu o fewn pedair wythnos o'i dderbyn. Bydd copi o'i (h)ymateb ysgrifenedig yn cael ei anfon at y Pennaeth Gwasanaethau Democrataidd a'r Arweinydd. Bydd yr Aelod hefyd yn mynychu cyfarfod o'r Pwyllgor Craffu hwnnw yn y dyfodol i gyflwyno ei (h)ymateb.

7.22 Hawliau Aelodau'r Pwyllgorau Trosolwg a Chraffu i weld Dogfennau

7.22.1 Yn ogystal â'u hawliau fel Cyngorwyr, mae gan Aelodau'r Pwyllgorau Craffu yr hawl ychwanegol i weld dogfennau, ac i gael rhybudd o gyfarfodydd fel yr amlinellir yn y Rheolau Gweithdrefnol Mynediad at Wybodaeth yn Adran 14 y Cyfansoddiad hwn.

7.22.2 Nid oes unrhyw beth yn y paragraff hwn yn atal cysylltiad manylach rhwng y Cabinet a'r Pwyllgorau Craffu fel y bo'n briodol yn dibynnu ar y mater penodol sy'n cael ei ystyried.

7.23 Esboniadau gan Aelodau a Swyddogion

7.23.1 Caiff y Pwyllgorau Craffu adolygu a chraffu ar benderfyniadau a wnaed neu gamau a gymerwyd mewn cysylltiad â chyflawni unrhyw un o swyddogaethau'r Cyngor. Yn ogystal ag adolygu dogfennau, wrth gyflawni'r rôl Craffu, cânt ofyn i unrhyw Aelod o'r Cabinet, y Prif Weithredwr a/neu unrhyw uwch Swyddog ymddangos ger eu bron i esbonio mewn perthynas â materion sydd o fewn eu cylch gorchwyl:

- (a) unrhyw benderfyniad penodol neu gyfres o benderfyniadau;
- (b) i ba raddau y mae'r camau a gymerwyd yn gweithredu polisi'r Cyngor; a/neu
- (c) ei berfformiad ef/pherfformiad hi

ac mae'n ddyletswydd ar yr unigolion hynny i fod yn bresennol os gofynnir iddynt.

7.23.2 At y diben hwn, mae uwch Swyddog yn cynnwys unrhyw brif Swyddog, ac uwch Swyddog priodol arall. Pan fo pryderon ynglŷn â phriodoldeb y Swyddog a ddylai fod yn bresennol, bydd y prif Swyddog perthnasol yn trafod hyn gyda'r Cadeirydd neu'r Is-gadeirydd Craffu priodol er mwyn ceisio cael cydsyniad.

7.23.3 Pan fydd yn ofynnol i unrhyw Aelod neu Swyddog fynychu Pwyllgor Craffu o dan y ddarpariaeth hon, bydd Cadeirydd y Pwyllgor hwnnw'n hysbysu'r Pennaeth Gwasanaethau Democrataidd. Bydd y Pennaeth Gwasanaethau Democrataidd yn hysbysu'r Aelod neu'r Swyddog, yn ysgrifenedig os oes angen, gan roi o leiaf 15 diwrnod clir o rybudd o'r cyfarfod y mae'n ofynnol iddo ef/iddi hi ei fynychu (oni bai y cytunwyd fel arall). Bydd unrhyw rybudd yn nodi natur yr eitem y mae'n ofynnol iddo ef/iddi hi fynychu i'w hesbonio a pha un a yw'n ofynnol dangos unrhyw bapurau i'r Pwyllgor.

7.23.4 Pan fydd yr esboniad sydd i'w roi i Bwyllgor Craffu yn golygu bod angen dangos adroddiad, yna rhoddir digon o rybudd i'r Aelod neu'r Swyddog dan sylw i ganiatáu ar gyfer paratoi'r ddogfennaeth honno.

7.23.5 Os, oherwydd amgylchiadau eithriadol, nad yw'r Aelod neu'r Swyddog yn gallu bod yn bresennol ar y dyddiad gofynnol, yna bydd y Pwyllgor Craffu, mewn ymgynghoriad â'r Aelod neu'r Swyddog, yn trefnu dyddiad arall iddo ef/iddi hi fod yn bresennol.

7.24 Presenoldeb gan Bobl Eraill

Caiff Pwyllgor Craffu wahodd pobl heblaw am y rhai hynny y cyfeirir atynt ym mharagraff 7.23 uchod i'w annerch, trafod materion sy'n achosi pryder yn lleol a/neu ateb cwestiynau. Mae'n bosibl, er enghraifft, y bydd yn dymuno clywed gan breswylwyr, rhanddeiliaid ac Aelodau a Swyddogion mewn rhannau eraill o'r sector cyhoeddus a bydd yn gwahodd pobl felly i fod yn bresennol.

7.25 Galw i Mewn

7.25.1 Rheolau

- (a) Pan fydd penderfyniad yn cael ei wneud gan y Cabinet, aelod unigol o'r Cabinet neu un o Bwyllgorau'r Cabinet neu o dan drefniadau ar y cyd, bydd y penderfyniad yn cael ei gyhoeddi gan y Pennaeth Gwasanaethau Democrataidd, gan gynnwys trwy ddull electronig lle y bo'n bosibl, a bydd ar gael ym mhrif swyddfeydd y Cyngor fel arfer o fewn pum niwrnod gwaith clir o'i wneud. Bydd cofnodion yr holl benderfyniadau o'r fath yn cael eu hanfon at bob Aelod o'r Pwyllgor Craffu o fewn yr un raddfa amser, gan yr unigolyn sy'n gyfrifol am gyhoeddi'r penderfyniad.
- (b) Bydd yr hysbysiad hwnnw'n cynnwys y dyddiad y'i cyhoeddir arno ac yn nodi y bydd y penderfyniad yn dod i rym ac y ceir ei weithredu ar ddiwedd pum niwrnod gwaith clir ar ôl i'r penderfyniad gael ei gyhoeddi, oni bai bod Pwyllgor Craffu yn ei wrthwynebu a'i alw i mewn i'w adolygu.
- (c) Yn ystod y cyfnod hwnnw, bydd y Swyddog Monitro yn galw i mewn penderfyniad i graffu arno gan Bwyllgor Craffu os gofynnir am hynny yn y fformat a nodir gan Gadeirydd (neu yn ei (h)absenoldeb Is-gadeirydd) ac unrhyw ddau aelod o'r Pwyllgor Craffu hwnnw (o ddau grwp gwahanol), a bydd yn hysbysu'r Cabinet neu'r Aelod Cabinet unigol bod y penderfyniad am gael ei alw i mewn. Bydd ef/hi yn galw cyfarfod o'r Pwyllgor Craffu hwnnw ar y cyfryw ddyddiad ag y bydd ef/hi yn penderfynu, a hynny lle y bo'n bosibl ar ôl ymgynghori â Chadeirydd neu Is-gadeirydd y Pwyllgor Craffu hwnnw, a ph'un bynnag o fewn 15 diwrnod clir o'r penderfyniad i alw i mewn (dim ond mewn amgylchiadau eithriadol y bydd Cadeirydd y Pwyllgor Craffu yn ystyried ymestyn y terfyn amser hwn).
- (ch) Os yw'r Pwyllgor Craffu yn dal i bryderu am y penderfyniad ar ôl ei ystyried, yna caiff ei gyfeirio'n ôl at y sawl a wnaeth y penderfyniad i'w ailystyried, gan amlinellu'n ysgrifenedig natur ei bryderon neu gyfeirio'r mater at y Cyngor Llawn. Os caiff ei gyfeirio at y penderfynwr, bydd ef/hi yn ei ailystyried o fewn 15 diwrnod clir arall, gan wneud gwelliannau iddo ai peidio, cyn mabwysiadu penderfyniad terfynol.
- (d) Os, ar ôl gwrthwynebiad i'r penderfyniad, nad yw Pwyllgor Craffu yn cyfarfod o fewn y cyfnod a nodir uchod, neu os yw'n cyfarfod ond nid yw'n gyfeirio'r mater

yn ôl i'r unigolyn neu'r corff a wnaeth y penderfyniad, bydd y penderfyniad yn dod i rym ar ddyddiad cyfarfod y Pwyllgor Chraffu, neu ddiwedd y cyfnod o 5 diwrnod gwaith arall, pa un bynnag sydd gynharaf.

- (dd) Os cyfeiriwyd y mater at y Cyngor Llawn ac nid yw'r Cyngor yn gwrthwynebu penderfyniad a wnaed, yna ni fydd angen cymryd unrhyw gamau pellach a bydd y penderfyniad yn dod i rym yn unol â'r ddarpariaeth isod. Fodd bynnag, os bydd y Cyngor yn gwrthwynebu, bydd y Cyngor yn cyfeirio unrhyw benderfyniadau y mae'n eu gwrthwynebu yn ôl at yr unigolyn neu'r corff a wnaeth y penderfyniad, ynghyd â safbwyntiau'r Cyngor ar y penderfyniad. Bydd y Cabinet neu'r Aelod Cabinet yn dewis pa un ai diwygio'r penderfyniad ai peidio cyn gwneud penderfyniad terfynol a'i roi ar waith. Os gwnaed y penderfyniad gan y Cabinet yn ei gyfanrwydd, neu un o'i Bwyllgorau, ailystyriir y penderfyniad yng nghyfarfod nesaf y Cabinet neu bwyllgor. Os gwnaed y penderfyniad gan unigolyn, bydd yr unigolyn yn ei ailystyried o fewn deng niwrnod gwaith o gais y Cyngor.
- (e) Os nad yw'r Cyngor yn cyfarfod, neu os yw'n cyfarfod ond yn dewis peidio â chyfeirio'r penderfyniad yn ôl i'r corff neu'r unigolyn a wnaeth y penderfyniad, daw'r penderfyniad i rym ar ddyddiad cyfarfod y Cyngor neu ddiwedd y cyfnod pryd y dylid bod wedi cynnal cyfarfod y Cyngor, pa un bynnag sydd gynharaf.
- (f) Er mwyn sicrhau nad yw'r broses galw i mewn yn cael ei chamddefnyddio, nac yn achosi oedi afresymol, gosodir rhai cyfyngiadau ar ei defnydd, sef:
 - (i) caiff Pwyllgor Craffu alw i mewn cyfanswm o dri penderfyniad fesul cyfnod o dri mis;
 - (ii) mae angen tri Aelod o Bwyllgor Craffu (o ddau grŵp gwleidyddol o leiaf), gan gynnwys y Cadeirydd (neu yn ei (h)absenoldeb yr Is-gadeirydd) er mwyn i benderfyniad gael ei alw i mewn;
 - (iii) pan fydd Aelod wedi llofnodi cais am alw i mewn o dan y paragraff hwn, ni chaiff ef/hi wneud hynny eto nes bod y cyfnod o dri mis wedi dod i ben;
 - (iv) Ni chaiff unrhyw Aelodau Cyfetholedig adrodd penderfyniad i'w alw i mewn.
- (ff) Caiff y Swyddog Monitro roi feto ar unrhyw gais am alw i mewn os yw y tu allan i gylch gorchwyl y cynllun hwn.
- (g) Ac eithrio mewn amgylchiadau eithriadol, mae'n rhaid i bob Aelod sy'n gofyn am alw mater i mewn fynychu'r cyfarfod pryd yr ystyriir y mater.

7.25.2 Galw i Mewn a Brys

- (a) Ni fydd y weithdrefn galw i mewn a amlinellir uchod yn berthnasol pan fo'r penderfyniad a wneir gan y Cabinet yn un brys. Bydd penderfyniad yn un brys pe byddai unrhyw oedi sy'n debygol o gael ei achosi gan y broses galw i mewn, er enghraifft, yn niweidiol iawn i fuddiannau'r Cyngor neu fuddiannau cyhoeddus eraill. Bydd y cofnod o'r penderfyniad, a'r hysbysiad a roddir ohono i'r cyhoedd, yn datgan pa un a yw'r penderfyniad yn un brys, ym marn yr unigolyn neu'r corff a wnaeth y penderfyniad, ac felly ni cheir ei alw i mewn. Mae'n rhaid i Gadeirydd y Cyngor gyfuno bod y penderfyniad a gynigiwyd yn

rhesymol yn yr holl amgylchiadau ac y dylid ei drin fel mater brys. Yn absenoldeb y Cadeirydd, bydd angen caniatâd yr Is-Gadeirydd. Yn absenoldeb y ddau, bydd angen caniatâd y Prif Weithredwr neu ei (h)enwebai ef/hi. Mae'n rhaid adrodd ar benderfyniadau a wnaed fel mater brys yng nghyfarfod nesaf y Cyngor, ynghyd â'r rhesymau dros y brys.

- (b) Bydd gweithrediad y darpariaethau sy'n ymwneud â galw i mewn a brys yn cael ei fonitro'n flynyddol a chyflwynir adroddiad i'r Cyngor gyda chynigion ar gyfer adolygu os bydd angen.

7.26 Chwip Plaid

7.26.1 Ni chaniateir i aelod o bwyllgor craffu bleidleisio ar gwestiwn mewn cyfarfod o'r pwyllgor os rhoddyd cyfarwyddyd chwip plaid i'r aelod cyn y cyfarfod mewn perthynas â'r cwestiwn ("Cyfarwyddyd gwaharddedig chwip plaid").

7.26.2 Rhaid diystyru pleidlais a roddir yn groes i 7.26.1.

7.26.3 Rhaid i aelod o'r pwyllgor ddatgan mewn cyfarfod unrhyw gyfarwyddyd gwaharddedig chwip plaid sydd wedi ei roi iddo/iddi mewn perthynas â'r cyfarfod.

7.26.4 Rhaid cofnodi pob datganiad a wneir o dan 7.26.3 yng nghofnodion y cyfarfod.

7.26.5 Y sawl sy'n llywyddu'r cyfarfod o'r Pwyllgor Craffu sydd i benderfynu a yw aelod wedi cael cyfarwyddyd gwaharddedig chwip plaid mewn perthynas â'r cyfarfod.

7.27 Y Weithdrefn mewn Cyfarfodydd Pwyllgorau Craffu

7.27.1 Bydd Pwyllgor Craffu yn ystyried y busnes canlynol:

- (a) cofnodion y cyfarfod diwethaf;
- (b) datganiadau o fuddiannau;
- (c) ystyried unrhyw fater sydd wedi ei alw i fewn i sylw'r pwyllgor;
- (ch) ymatebion y Cabinet i adroddiadau'r Pwyllgor Craffu hwnnw;
- (d) y busnes a amlinellwyd fel arall yn yr agenda ar gyfer y cyfarfod.

Bydd y Rheolau Gweithdrefnol ar gyfer Pwyllgor Craffu yr un fath â Rheolau Gweithdrefnol y Cyngor ac eithrio y caiff Cadeirydd y cyfarfod ganiatáu i'r rheolau trafod gael eu llacio er mwyn i'r rhai hynny sy'n bresennol yn y cyfarfod allu cyfrannu'n llawn, boed hynny fel Aelodau o Bwyllgor Craffu neu mewn unrhyw rinwedd arall sy'n caniatáu iddynt gyfrannu at werth y cyfarfod.

7.27.2 Caiff Pwyllgor Craffu ofyn i bobl eraill fynychu i roi tystiolaeth neu ateb cwestiynau ynglŷn ag unrhyw eitemau sydd ar ei agenda. Dylid cynnal cyfarfodydd yn unol â'r egwyddorion canlynol:

- (a) bod y busnes yn cael ei gynnal yn deg a bod pob Aelod o'r Pwyllgor Craffu yn cael cyfle i ofyn cwestiynau i'r rhai sy'n bresennol, ac i gyfrannu a siarad;
- (b) bod y rhai hynny sy'n cynorthwyo trwy roi tystiolaeth yn cael eu trin â pharch a chwarteisi;

(c) bod y busnes yn cael ei gynnal mor effeithlon â phosibl.

7.27.3 Yn dilyn ymchwiliad neu adolygiad, bydd Pwyllgor Craffu yn paratoi adroddiad i'w gyflwyno i'r Cabinet a/neu'r Cyngor fel y bo'n briodol a bydd yn sicrhau bod ei adroddiad a'i ganfyddiadau ar gael i'r cyhoedd.

7.28 Materion sydd o fewn Cylch Gorchwyl mwy nag un Pwyllgor Craffu

Pan fydd mater sydd i'w ystyried gan Bwyllgor Craffu yn dod o fewn cylch gorchwyl un neu fwy o Bwyllgorau eraill, y Cadeiryddion ac Is-gadeiryddion priodol, fel arfer mewn cyfarfodydd o'r Fforwm Craffu, fydd yn penderfynu pa Bwyllgor fydd yn ei ystyried neu, os na allant gytuno, bydd Cadeirydd y Cyngor yn penderfynu.

7.29 Galwad gan Gynghorydd i Weithredu

7.29.1 Mae'r Alwad gan Gynghorydd i Weithredu yn ddull o alluogi Aelodau etholedig i ddwyn materion sy'n achosi pryder yn lleol i sylw'r broses Graffu trwy'r drefn "Gwyntyllu". Dylai hyn fod yn "ddewis olaf".

7.29.2 Caiff unrhyw Aelod ofyn am gael gosod eitem ar agenda Pwyllgor Craffu i'w hystyried.

7.29.3 Mae'r weithdrefn ar gyfer ymdrin â Galwad i Weithredu wedi'i hamlinellu yn y ddogfen Galwad gan Gynghorydd i Weithredu – Canllawiau i Gynghorwyr, sydd wedi'i hatodi i'r Rheolau hyn yn Atodiad 1.

ATODIAD 1 I ADRAN 7

Galwad gan Gynghorydd i Weithredu – Canllawiau i Gynghorwyr

1. CYFLWYNIAD

1.1 Cyflwynodd Mesur Llywodraeth Leol 2011 nifer o ddarpariaethau newydd gyda'r nod o gryfhau democratiaeth leol. Cyflwynodd adran 63 y Mesur ddarpariaeth ar gyfer "Galwadau gan Gynghorwyr i Weithredu" sy'n galluogi Cynghorwyr i atgyfeirio materion sy'n bwysig yn lleol i Bwyllgorau Craffu.

1.2 Diben Galwadau gan Gynghorwyr i Weithredu yw galluogi Cynghorwyr lleol a'u hetholwyr i gael ymateb gan Arweinyddiaeth eu Cyngor ar faterion sy'n bwysig yn lleol. Dylid ystyried Galwadau gan Gynghorwyr i Weithredu yn un o gyfres o ddulliau y gall Aelodau eu defnyddio i ddatrys materion lleol a gwneud gwahaniaeth

cadarnhaol yn eu cymuned. Yn flaenorol yng Nghymru, dim ond materion Trosedd ac Anhrefn lleol y gallai'r Aelod (l)leol eu hatgyfeirio i'r Pwyllgor Craffu Trosedd ac Anhrefn dynodedig ar gyfer gweithredu, a dylid nodi y bydd yr atgyfeiriadau trosedd ac anhrefn lleol hyn yn parhau o dan ddeddfwriaeth ar wahân.

- 1.3 Fel rhan o'u rôl arweinyddiaeth gymunedol, mae cynghorwyr bob amser wedi ceisio datrys materion ar ran eu preswylwyr lleol ac mae Galwadau gan Gynghorwyr i Weithredu yn cynnig llwybr ychwanegol i gynghorwyr ei ddilyn os nad yw'r ffyrdd arferol o ddatrys mater wedi bod yn llwyddiannus a bod y mater yn bodloni'r meini prawf ar gyfer atgyfeirio. Sylwer y dylid ystyried atgyfeiriad o dan y broses hon yn ddewis olaf ar ôl dihysbyddu pob llwybr arall.
- 1.4 Cyflwynwyd Galwadau gan Gynghorwyr i Weithredu ochr yn ochr â phwerau eraill ar gyfer craffu, gan gynnwys pwerau i graffu ar ystod eang o gyrff nad oeddent yn destun craffu gan awdurdodau lleol yn flaenorol. Bwriedir i Alwadau gan Gynghorwyr i Weithredu alluogi unrhyw Aelod o'r Cyngor i atgyfeirio i Bwyllgor Craffu, "fater llywodraeth leol" sy'n dod o fewn cylch gorchwyl y Pwyllgor.

2. SUT Y DYLWN I GEISIO DATRYS MATER LLEOL YN FY ARDAL FEL ARFER?

- 2.1 Gall cynghorwyr ddatrys materion lleol ar ran eu preswylwyr mewn nifer o ffyrdd fel y'u rhestrir yng Nghanllawiau Statudol Llywodraeth Cymru ar Fesur Llywodraeth Leol 2011:
 - 2.1.1 trafodaethau anffurfiol gyda Swyddogion neu gynghorwyr eraill;
 - 2.1.2 trafodaethau anffurfiol gyda chynrychiolwyr partner;
 - 2.1.3 atgyfeirio i gyrff "craffu" eraill fel Cyngorau Iechyd Cymuned neu bwyllgor archwilio mewnol;
 - 2.1.4 trafodaethau ffurfiol gyda Swyddogion a chynghorwyr;
 - 2.1.5 llythyrau ffurfiol at Aelodau'r Cabinet;
 - 2.1.6 gofyn cwestiynau yn y Cyngor Llawn;
 - 2.1.7 cyflwyno cynnig i'r Cyngor Llawn;
 - 2.1.8 trefnu cyfarfodydd cyhoeddus;
 - 2.1.9 defnyddio deisebau;
 - 2.1.10 gwneud cwyn;
 - 2.1.11 ceisiadau am wybodaeth;
 - 2.1.12 cyfathrebu ag Aelodau Cynulliad neu Aelodau Seneddol lleol;
 - 2.1.13 ymgyrchu trwy ddefnyddio cyfryngau cymdeithasol neu negeseuon e-bost.
- 2.2 Nid yw'r rhestr hon yn cynnwys popeth a gallai cynghorwyr ddewis llwybrau gwahanol ar gyfer materion penodol. Os nad yw mater wedi'i ddatrys ar ôl dihysbyddu pob llwybr arall posibl, yna gall cynghorydd lleol ei atgyfeirio i'r Pwyllgor Craffu priodol.

3. BETH YW GALWAD GAN GYNGHORYDD I WEITHREDU?

- 3.1 Er mwyn i'r Pwyllgor dderbyn Galwad gan Gyngorydd i Weithredu fel eitem agenda i'w thrafod yn un o'i gyfarfodydd, mae'n rhaid i'r mater effeithio ar ardal etholiadol gyfan cyngorydd, neu ran ohoni, neu mae'n rhaid iddo effeithio ar rywun sy'n byw neu'n gweithio yn yr ardal honno.
- 3.2 Fodd bynnag, nid oes angen i Gyngorydd gael atgyfeiriad gan etholwr i gychwyn y broses. Mae'n bwysig sylweddoli nad yw Galwad gan Gyngorydd i Weithredu yn ffordd sicr o ddatrys problem benodol. Yn hytrach, fe all gynnig dull o drafod problemau o'r fath a, thrwy drafod, ceisio eu goresgyn.

4. SUT A PHRYD Y DYLN I WNEUD GALWAD GAN GYNGHORYDD I WEITHREDU?

- 4.1 Darperir siart llif sy'n dangos y broses yn Atodiad A. Caiff cyngorydd gychwyn y broses trwy lenwi'r ffurflen yn Atodiad B. Mae mwy o gopïau ar gael gan y Pennaeth Gwasanaethau Democraidd. Mae'n bwysig bod y cyngorydd lleol yn nodi pa ganlyniad a ddisgwylir gan yr atgyfeiriad. Ar ôl llenwi'r ffurflen, dylid ei dychwelyd i'r Pennaeth Gwasanaethau Democraidd a fydd yn cofnodi a chydabod yr atgyfeiriad o fewn pum niwrnod gwaith.
- 4.2 Bydd y Pennaeth Gwasanaethau Democraidd yn cadarnhau pa un a yw'r atgyfeiriad yn bodloni'r gofynion a amlinellir ym mharagraff 3.1 uchod ai peidio i'w alluogi i gael ei roi ar yr agenda i'w drafod yng nghyfarfod y Pwyllgor. Mae'r Pennaeth Gwasanaethau Democraidd yn cadw'r hawl i eithrio o'r agenda unrhyw fater sy'n flinderus, yn wahaniaethol neu'n anghyfreithlon o bosibl fel arall; a bydd y Cyngorydd yn cael gwybod am y canlyniad hwn cyn gynted ag y bo'n ymarferol.

5. MEINI PRAWF I'W DILYN GAN BWYLLGOR CRAFFU

- 5.1 Aelodau Pwyllgor Craffu sydd i benderfynu pa un a ddylid ystyried y mater ymhellach, ac ar ba ffurf. Bydd y Pwyllgor Craffu yn defnyddio'r meini prawf canlynol i benderfynu pa un a yw'r atgyfeiriad yn briodol i'w ystyried gan y Pwyllgor Craffu hwnnw:
- 5.1.1 A yw'r Pwyllgor Craffu hwnnw yn fodlon bod y cyngorydd lleol wedi gwneud pob ymdrech resymol i ddatrys y mater? A yw'r ymatebion a dderbyniwyd gan y cyngorydd sy'n atgyfeirio yn dangos nad yw'r mater yn cael ei symud ymlaen?
- 5.1.2 A yw'r Pwyllgor Craffu wedi ystyried mater tebyg yn ddiweddar? Os felly, a yw'r amgylchiadau neu'r dystiolaeth wedi newid?
- 5.1.3 A oes mater tebyg neu gysylltiedig sy'n destun adolygiad yn y rhaglen waith gyfredol? Fe allai fod yn fwy priodol cysylltu'r mater newydd ag adolygiad presennol, yn hytrach na chynnal gwrandawriad ar wahân o dan y trefniadau Galwad gan Gyngorydd i Weithredu. Dylid ystyried y pwysau amser perthnasol o ran datrys Galwad gan Gyngorydd i Weithredu.
- 5.1.4 A yw'r holl feysydd gwasanaeth neu sefydliadau partner perthnasol wedi cael gwybod ac wedi cael digon o amser i ddatrys y mater? Pa ymateb a dderbyniwyd gan y cyngorydd?

- 5.1.5 A yw'r achos hwn yn un sy'n cael ei ddilyn neu y dylid ei ddilyn trwy weithdrefn gwyno gorfforaethol y Cyngor?
- 5.1.6 A yw'n ymwneud â mater neu benderfyniad "lled-farnwrol" fel cynllunio neu drwyddedu?
- 5.1.7 A yw'r mater yn achos pryder go iawn sy'n effeithio ar y gymuned leol yn hytrach na'n fater personol?
- 5.1.8 A yw'r mater hwn yn derbyn sylw ar hyn o bryd gan fath arall o graffu lleol?
- 5.1.9 Ac, fel ym mhob achos craffu, a oes posibilrwydd y gallai craffu ar y mater arwain at lunio argymhellion y gellid eu rhoi ar waith yn realistig ac a allai gyflawni gwelliannau i unrhyw un sy'n byw neu'n gweithio yn adran etholiadol yr Aelod?

DS: Dylai atgyfeiriadau Trosedd ac Anhrefn gael eu cyfeirio at y Pwyllgor Craffu Trosedd ac Anhrefn dynodedig.

- 5.2 Os bydd Pwyllgor Craffu yn penderfynu peidio â derbyn yr Alwad gan Gynghorydd i Weithredu, mae'n rhaid iddo hysbysu'r cynghorydd am y penderfyniad a'r rhesymau drosto.
- 5.3 Os bydd Pwyllgor Craffu yn penderfynu derbyn yr Alwad gan Gynghorydd i Weithredu, hysbysir y Cynghorydd a rhoddir gwybod iddo/iddi am y Protocol cytunedig, e.e. rhoddir rhybudd digonol (o leiaf 10 diwrnod clir) i'r Cynghorydd o ddyddiad cyfarfod y Pwyllgor Craffu. Gofynnir i'r Cynghorydd ymddangos gerbron y Pwyllgor Craffu ac fe'i hysbysir y bydd ganddo/ganddi ddeng munud i annerch y Pwyllgor Craffu. Yna mae'n bosibl y bydd y Pwyllgor Craffu yn dymuno holi'r Cynghorydd ymhellach cyn penderfynu sut y mae'n bwriadu symud y mater yn ei flaen. Gallai hyn gynnwys:
 - 5.3.1 gofyn i'r awdurdodau cyfrifol perthnasol ymateb i'r Alwad gan Gynghorydd i Weithredu;
 - 5.3.2 sefydlu grŵp ymchwil neu grŵp gorchwyl a gorffen i gynnal adolygiad manylach;
 - 5.3.3 gofyn am fwy o dystiolaeth a/neu dystion ar gyfer cyfarfod yn y dyfodol. Mae gan y Pwyllgor Craffu y pŵer i ofyn bod "unigolion dynodedig" fel cynrychiolwyr asiantaethau/cyrff cyhoeddus eraill yn mynychu, lle y bo'n berthnasol, ac i ofyn am wybodaeth. (Nid yw Llywodraeth Cymru wedi cyhoeddi rhestr o "unigolion dynodedig" hyd yma".)

6. CANLYNIADAU POSIBL GALWAD GAN GYNGHORYDD I WEITHREDU

- 6.1 Gallai Pwyllgor Craffu:
 - 6.1.1 benderfynu ei fod yn fater cymhleth y mae angen ymchwilio iddo ymhellach a chomisiynu adolygiad craffu o'r mater;
 - 6.1.2 ysgrifennu ymateb a gwneud argymhellion ar yr Alwad gan Gynghorydd i Weithredu i awdurdod cyfrifol perthnasol;
 - 6.1.3 penderfynu nad yw camau pellach yn briodol gan roi ei resymau.

6.2 Pan fydd Pwyllgor Craffu wedi cwblhau ei waith, bydd y Cyngorydd a wnaeth yr atgyfeiriad yn derbyn copi o unrhyw ymateb neu argymhellion a wnaed.

7. GRADDFEYDD AMSER AR GYFER YMDRIN Â GALWAD GAN GYNGHORYDD I WEITHREDU

7.1 Mewn amgylchiadau eithriadol, er enghraifft pan fo cyfyngiadau amser na ellir eu hosgoi, ceir cynnull cyfarfod arbennig o'r Pwyllgor.

7.2 Pe byddai Galwad gan Gyngorydd i Weithredu yn arwain at argymhellion i'r Cabinet ac awdurdodau cyfrifol, gofynnir iddynt ymateb i'r argymhellion o fewn 28 diwrnod a dau fis, yn ôl eu trefn.

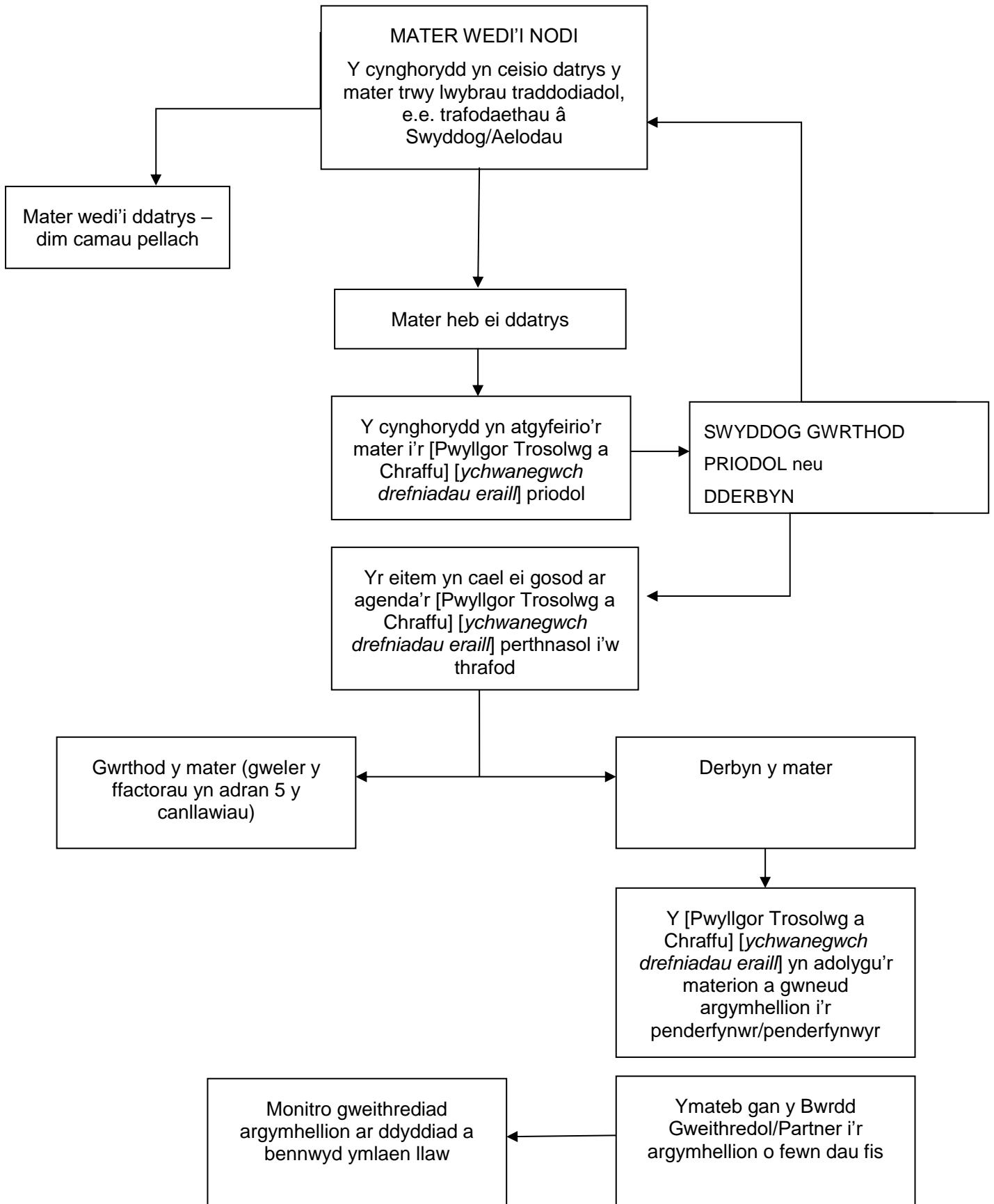
7.3 Bydd Pwyllgor Craffu yn monitro gweithrediad unrhyw argymhellion fel rhan o'i Flaenraglen Waith.

8. ADOLYGU'R CANLLAWIAU HYN

Mae'r canllawiau hyn wedi'u seilio ar fodel a baratowyd ac a gymeradwywyd gan Gymdeithas Ysgrifenyddion a Chyfreithwyr y Cyngorau (ACSeS) ym mis Hydref 2009. Bydd ACSeS yn adolygu eu canllawiau model yng ngoleuni profiad awdurdodau lleol yng Nghymru o ddefnyddio'r gweithdrefnau hyn, ac felly mae'n bosibl y caiff y canllawiau hyn eu haddasu yn unol â hynny.

ATODIAD 2 I ADRAN 7

Siart Llif ar gyfer Galwad gan Gynghorydd i Weithredu



ATODIAD 3 I ADRAN 7

Ffurflen Atgyfeirio ar gyfer Galwad gan Gynghorydd i Weithredu

At sylw (enw a theitl y Swyddog Priodol)	
Oddi wrth	Cynghorydd
Rhanbarth Etholiadol	
Manylion cyswllt	
Rhif ffôn	
E-bost	
PWNC	
Manylion Esboniwch y mater yn gryno a sut mae'n effeithio ar eich adran etholiadol.	
Camau a gymerwyd hyd yma Esboniwch pa gamau a gymerwyd, gyda phwy, i geisio datrys y mater (ticiwch wrth ymyl y camau a gymerwyd gennych hyd yma) neu ychwanegwch rai eraill.	<ul style="list-style-type: none">• Trafodaethau anffurfiol gyda Swyddogion neu gynghorwyr eraill• Trafodaethau anffurfiol gyda chynrychiolwyr partner• Atgyfeirio i gyrff "craffu" eraill fel Cynghorau lechyd Cymuned neu bwyllgor archwilio mewnol• Trafodaethau ffurfiol gyda Swyddogion a chynghorwyr• Llythyrau ffurfiol at Aelodau'r Cabinet• Gofyn cwestiynau yn y Cyngor Llawn• Cyflwyno cynnig i'r Cyngor Llawn• Trefnu cyfarfodydd cyhoeddus• Defnyddio deisebau• Gwneud cwyn• Ceisiadau am Gwybodaeth• Cyfathrebu ag Aelodau Cynulliad neu Aelodau Seneddol lleol• Ymgyrchu trwy ddefnyddio cyfryngau cymdeithasol neu negeseuon e-bost
Canlyniad Disgwyliedig Disgrifiwch y canlyniad yr ydych yn gobeithio amdano trwy'r atgyfeiriad hwn.	

Papurau ynghlwm

Rhestrwch ddogfennau sydd ynghlwm a ddylai ddangos tystiolaeth o effaith y mater, y camau a gymerwyd ac unrhyw ymatebion a dderbyniwyd.

1. Ystyrir y meini prawf canlynol pan fydd Pwyllgor Craffu yn penderfynu pa un ai a ddylid symud ymlaen â'ch Galwad gan Gyngorydd i Weithredu ai peidio:
 - 1.1 A wnaed pob ymdrech resymol i ddatrys y mater? A yw'r ymatebion a dderbyniwyd gennych yn dangos nad yw'r mater yn cael ei symud ymlaen?
 - 1.2 A yw'r pwyllgor wedi ystyried mater tebyg yn ddiweddar – os ydy, a yw'r amgylchiadau neu'r dystiolaeth wedi newid?
 - 1.3 A oes mater tebyg neu gysylltiedig sy'n destun adolygiad yn y rhaglen waith gyfredol? Fe allai fod yn fwy priodol cysylltu'r mater newydd ag adolygiad presennol, yn hytrach na chynnal gwrandawriad ar wahân o dan y trefniadau Atgyfeiriad Trosedd ac Anhrefn Lleol. Dylid ystyried y pwysau amser perthnasol o ran datrys Atgyfeiriad Trosedd ac Anhrefn Lleol.
 - 1.4 A yw'r holl feysydd gwasanaeth neu sefydliadau partner perthnasol wedi cael gwybod ac wedi cael digon o amser i ddatrys y mater? Pa ymateb a dderbyniwyd gennych?
 - 1.5 A yw'r achos hwn yn un sy'n cael ei ddilyn neu y dylid ei ddilyn trwy weithdrefn gwyno gorfforaethol y Cyngor?
 - 1.6 A yw'n ymwneud â mater neu benderfyniad "lled-farnwrol" fel cynllunio neu drwyddedu?
 - 1.7 A yw'r mater yn achos pryder go iawn sy'n effeithio ar y gymuned leol yn hytrach na'n fater personol?
 - 1.8 A yw'r mater hwn yn derbyn sylw ar hyn o bryd gan fath arall o graffu lleol?
 - 1.9 Ac, fel ym mhob achos craffu, a oes posibilrwydd y gallai craffu ar y mater arwain at lunio argymhellion y gellid eu rhoi ar waith yn realistig ac a allai gyflawni gwelliannau i unrhyw un sy'n byw neu'n gweithio yn eich adran etholiadol?
2. Dylech ystyried pa un a allai'r Pwyllgor Craffu farnu bod eich atgyfeiriad yn cael ei wneud cyn pryd. Ystyriwch pa un a ddihysbyddwyd datrysiadau posibl eraill cyn gwneud atgyfeiriad. Dylai Aelodau fod yn ymwybodol, os gwneir atgyfeiriad cyn pryd, bod y Pwyllgor yn debygol o wrthod ymdrin â'r mater, yn seiliedig ar y meini prawf a amlinellir uchod. Os yw'r Swyddog Priodol o'r farn bod yr atgyfeiriad wedi'i wneud cyn pryd, bydd yn eich cyngori yn unol â hynny.