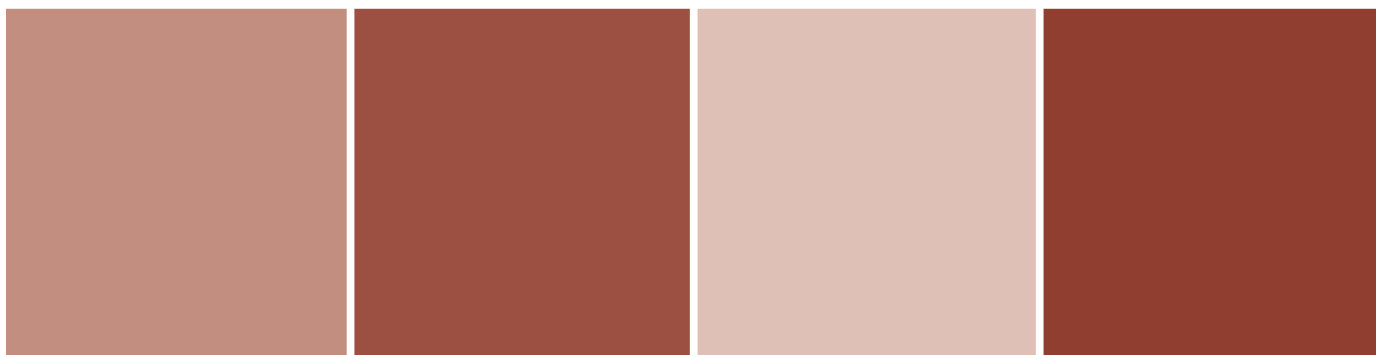


# Diogelwch nwyddau mewn llety ar rent



[www.gwynedd.llyw.cymru](http://www.gwynedd.llyw.cymru)



## A yw'r gyfraith yn berthnasol i mi?

Os ydych yn gosod llety wedi ei ddodrefnu neu ei rannol ddodrefnu fel gweithgaredd busnes, lle mae darparu'r llety yn cynnwys cyflenwi nwyddau, mae'r gyfraith yn berthnasol i chi. Esiamplau yw tai, fflatiau, fflatiau un ystafell, llety gwyliau, carafannau a chychod. Mae'r gyfraith yn berthnasol i Asiantwyr Gosod, Arwerthwyr Tai a landlordiaid preifat.



## Deddf Gwarchod Defnyddwyr 1987 (DGD) - ystyr "cyflenwi" a "busnes"

Mae 'cyflenwi' nwyddau yn cael ei ddiffinio fel cynnwys unrhyw un o'r canlynol, unai drwy reolaeth uniongyrchol neu drwy asiant -

- llogi neu fenthyca nwyddau, h.y. am arian
- darparu nwyddau mewn cyfnewidiad am unrhyw ystyriaeth arall ar wahân i arian
- darparu nwyddau mewn (neu yn gysylltiedig â) perfformiad swyddogaeth statudol
- rhoi nwyddau fel gwobr neu fel arall gwneud anrheg o'r nwyddau

Dim ond 'cyflenwi'r nwyddau' a wneir gan berson 'fel rhan o'i fusnes' a gynhwysir yn y Ddeddf. Nid yw gosodiad sy'n digwydd un waith yn unig yn disgyn o dan y Ddeddf, nac ychwaith gosod lle nad oes taliad o unrhyw fath. Er hyn, fel y nodir uchod, mae cyfnewidiadau (e.e. cyfnewidiadau tŷ neu gyfnewidiau eraill o



itemau o werth) yn dod o dan y ddeddf, ac hefyd mae gwobrau a ddarperir gan fusnesau a swyddogaethau statudol.

Mae maint y busnes, boed yn delio'n arferol gyda'r nwyddau hynny, ac os yw'r busnes yn gwneud elw ai peidio yn amherthnasol. Yn ogystal, mae posib i'r Asiant Gosod ddod o dan y ddeddf hyd yn oed pan nad yw'r landlord yn cael ei ystyried i fod yn gosod y llety fel rhan o weithgareddau busnes.

Nid yw unrhyw nwyddau a gyflenwir gan y tenant(iaid) yn cael eu rheoli gan nad ydynt wedi eu "llogi allan" ( h.y. ddim wedi eu cyflenwi) gyda'r llety ac nid yw'r landlord yn gyfrifol amdanynt. Er hyn, efallai y byddwch yn dymuno gosod rheolau diogelwch ar y math o nwyddau a all gael eu defnyddio yn y llety er mwyn sicrhau diogelwch eich tenantiaid a'r eiddo yn gyffredinol.

## Beth yw'r rheolau sy'n berthnasol i nwyddau wedi eu 'cyflenwi'?

Mae rheoliadau penodol yn berthnasol i nwyddau a gyflenwir fel rhan o osod y llety:

### Dodrefn



Mae'r Rheoliadau Dodrefn a Dodrefn Meddal (Tân)(Diogelwch) 1988, yn ymwneud a gwerthu a chyflenwi dodrefn a dodrefn meddal newydd ac ail law. Pan mae dodrefn o'r fath yn cael eu cyflenwi fel rhan o fusnes, fe ystyrir i fod yn rhan o'r trosglwyddiad llogi ac felly yn dod o dan y Ddeddf.

Mae diffiniad 'Dodrefn' yn y rheoliadau yn cynnwys unrhyw un o'r canlynol sy'n cynnwys clustogwaith:

- gwelyau, gwaelod gwelyau, matresi
- gwely sofffa, ffwton, a dodrefn trosadwy eraill
- dodrefn a fwriedir ar gyfer defnydd preifat yn yr eiddo, gan gynnwys dodrefn plant, crud babi, caricot, corlan chware, cadeiriau gwthio, cadeiriau uchel
- dodrefn meithrinfa
- dodrefn gardd sydd yn addas ar gyfer tu mewn i'r eiddo
- dodrefn mewn carafannau newydd
- gorchuddion rhydd sydd yn ymestyn i orchuddio dodrefn
- mân - glustogau a chlustogau seddi



## Nid yw'r rheoliadau yn berthnasol i



- sachau cysgu
- dillad gwely ( gan gynnwys duvet)
- gorchuddion rhydd ar gyfer matresi
- unrhyw ddodrefn a gynhyrchwyd cyn 1950
- cas gobennydd
- llenni

## Mae'r darpariaethau diogelwch yn golygu fod

- rhaid i ddodrefn gyda chlustogwaith lwyddo mewn prawf penodol sigarêts ar gyfer fflamadwyedd - ( ac eithrio matresi, gwaelod gwelyau, gobennyddion a chlustogau)

- mae'n orfodol fod deunyddiau llenwi yn pasio prawf ymfflamychedd penodol. Mae rhai eithriadau ar gyfer clustogau a gobennydd lle mae'r gorchudd yn pasio profion ymfflamychedd arbennig.
- mae'n rhaid i ddodrefn gyda gorchudd parhaol ( ddim yn cynnwys matresi, gwaelod gwelyau a bagiau defnydd wedi eu hinsiwleiddio ar gyfer cario babanod o dan 6 mis oed) basio prawf matsien penodol.
- yn achos rhai gorchuddion ffibrau naturiol lle mae yna fath arbennig o leinin cudd rhwng y dodrefn a'r gorchudd, lle mae'r leinin cudd wedi pasio profion fflamadwyedd, nid oes angen i'r gorchudd fod wedi pasio prawf matsien fel yr uchod.



## Sut y gallaf wybod os yw dodrefn yn cydymffurfio?

Mae'r rhan fwyaf o ddodrefn yn gorfod cael label 'parhaol' y cynhyrchwr wedi ei osod yn dangos y mesurau a gymerwyd i sicrhau eu bod yn cydymffurfio â'r Rheoliadau. Fe fydd y teitl 'CARELESSNESS CAUSES FIRE' yn ymddangos ar y label ac fe fydd yn cynnwys peth neu yr holl wybodaeth ganlynol:



*"CARELESSNESS CAUSES FIRE" Batch ID/No: ABC 1234 To comply with the Furniture and Furnishings (Fire) (Safety) Regulation 1988 : This article does (or does not) include a Schedule 3 interliner. All foams, fillings and composites have been tested to ensure compliance with the relevant ignitability test. All covers and fillings have been tested to ensure that they are cigarette resistant. All covers have been tested to ensure that they are match resistant. Further details are available from your retailer.*

Mae matresi a gwaelodion gwelyau yn cael eu dosbarthu fel dodrefn meddal ac mae'n rhaid i'r deunydd llenwi gydymffurfio, ond nid oes rhaid iddynt arddangos y math yma o label. Er hyn, fe all gwybodaeth am brofion fflamadwyedd gael ei arddangos gan ddatgan cydymffurfiaeth gyda **BS7177**. Mae gan y label hwn forder glas gyda llythrennau bras gwyn a symbolau sigarét a fflam du.



Os nad oes label cynhyrchwr i ddynodi fod y cynnyrch yn cydymffurfio, fe ddylech gymryd yn ganiataol nad yw'n cydymffurfio os na all y cynhyrchwr gadarnhau yn ysgrifenedig fod y dodrefn yn cydymffurfio.

Mae llyfryn yr Adran Busnes, Arloesiad a Sgiliau 'Guide to the Furniture and Furnishings (Fire) (Safety) Regulations' yn darparu mwy o fanylion a chanllawiau, ac mae copiâu ar gael gan yr Uned Safonau Masnach, neu ar y rhyngrwyd.

## Offer Trydanol

Mae'n ofynnol o dan Rheoliadau Cyffredinol Diogelwch Nwyddau 2005 i unrhyw offer trydanol sy'n cael ei ddarparu mewn llety ar osod fod yn ddiogel.



**Mae'r gofynion diogelwch yn cynnwys:**

- labelu, gwneuthuriad, dyluniad, a chynhyrchu
- ynysiad a daearu
- gwarchod rhag sioc drydanol

- gwarchodiad digonol o wresogyddion neu rannau symudol
- yr angen i ddarparu cyfarwyddiadau ar gyfer defnydd diogel

### Yn gyffredinol:

- ni ddylid bod yn bosib cael mynediad i rannau byw, poeth, neu rannau symudol heb ddefnydd teclyn
- fe ddylai'r cebl fod o wneuthuriad insiwleiddio dwbl, heb insiwleiddio sylfaenol i'w weld o gwbl
- ni ddylai'r gwifrau fod wedi eu difrodi mewn unrhyw ffordd.
- rhaid i afaelyddion ar gordiau offer fod yn effeithiol
- rhaid i bob gwarchodydd fod yn ei le ac yn effeithiol

## Plygiau ar offer trydanol



Mae Rheoliadau Plygiau a Socedi (Diogelwch) 1994 yn mynnu fod pob cyfarpar trydanol, boed yn newydd neu mewn defnydd eisoes, yn cael plwg o'r math priodol gyda phinnau wedi eu diogelu gan warchodydd rhannol. Fe ddylai pob plwg fod gydag enw a chyfeirnod y corff cymeradwy (e.e. BSI) pan mae offer yn cael ei gyflenwi i'r cwsmer. Fe ddylai pob soced (e.e. ar lidiau, a lidiau ymestyn), addasyddion a dyfeisiau tebyg gyfarfod

Safonau Prydeinig neu Ewropeaidd.

## Gardiau ar dannau trydan

Mae manylion pellter rhwng y bariau, a chryfder y gardiau wedi eu gosod gan y safonau. Mae'r gard tân yn dderbyniol os yw unrhyw ofod rhwng y bariau fertigol yn







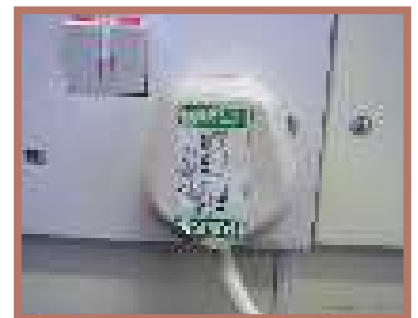
5mm neu lai. Fel arall ni ddylai'r gard gael agoriad gyda;

- a) dimensiwn sylweddol yn fwy na 125mm, a dimensiwn bychan yn fwy na 12mm a dimensiwn croeslinol mwy na 126mm, neu
- b) dimensiwn sylweddol yn fwy na 50mm, a dimensiwn bychan mwy na 20mm, a dimensiwn croeslinol mwy na 53mm

## Sicrhau cydymffurfiad

Mae'n rhaid i chi gymryd pob rhagofal rhesymol i sicrhau fod offer trydanol yn ddiogel, ac wedi ei labelu'n gywir. Nid oes unrhyw ofynion cyfreithiol penodol i brofi cyfarpar, er hyn er mwyn galluogi busnes i ddangos cydymffurfiad awgrymir y rhagofalon canlynol:

- fe ddylai pob cyfarpar trydanol gael ei archwilio yn rheolaidd a'i brofi gan drydanwr cymwys sydd gyda'r cyfarpar priodol, ac yn gymwys i wneud y profion.
- fe ellir marcio pob eitem neu ei labelu i ddangos ei fod wedi ei brofi, a phryd fydd y prawf nesaf.
- fe ddylid cadw cofnodion mewn perthynas â phob uned a osodwyd o:
  - manylion yr eitem (e.e. disgrifiad, rhif cyfresol)
  - manylion o'r profion a wnaethpwyd (gan gynnwys dyddiadau, y sawl a wnaeth y prawf, a'r canlyniadau)
  - manylion gweithredu lle'n berthnasol (e.e. atgyweirio)
- fe ddylai pob cyfarpar trydanol fod yn gyflawn, gallu arddangos y rhybuddion perthnasol, a lle mae hynny'n berthnasol ar gyfer defnydd diogel, fe ddylai cyfarwyddiadau fod ar gael.





## Cyfarpar Nwy

Mae'n rhaid i gyfarpar nwy fod yn ddiogel, cydymfurfio â safonau diogelwch perthnasol ac er mwyn cydffurfio a'r Rheoliadau Cyffredinol Diogelwch Nwyddau 2005, mae rhaid iddynt gynnwys cyfarwyddiadau ar gyfer defnydd diogel.

Mae'n rhaid i landlordiaid sicrhau fod cyfarpar nwy, yn cynnwys gwresogyddion cabinet LPG, yn cael eu harchwilio i sicrhau defnydd diogel, drwy wneud, lle mae hynny'n berthnasol, archwiliadau ar effeithiolrwydd y simnai, yr awyriant, pwysedd gweithredol y nwy a gwasgedd y nwy. Fe ddylid cynnal y profion hyn o leiaf bob 12 mis, a chadw cofnod o ddyddiadau'r profion, a'r gweithrediad i adfer y sefyllfa. Fe ddylid hefyd sicrhau fod y wybodaeth yma ar gael i denantiaid neu denantiaid posib, a chadw'r cofnodion am 2 flynedd.

Fe ddylid bod yn ymwybodol mai dim ond peiriannydd wedi ei gofrestru gyda Gas Safe a ellir ei ganiatáu i osod a chynnal cyfarpar nwy. Y Gofrestr Gas Safe yw'r dilysnod newydd ar gyfer diogelwch nwy yn y Deyrnas Unedig. Mae'r Gofrestr Gas Safe wedi cymryd lle cynllun cofrestru nwy CORGI ers y 1af o Ebrill 2009 fel y sefydliad diogelwch nwy swyddogol. Fe ddylid gofyn am gerdyn adnabod cyfredol sydd i fod i gynnwys llun a hologram gwarchodol. Mae cefn y cerdyn adnabod yn rhoi manylion o sut fath o waith nwy mae'r peiriannydd yn gymwys i'w wneud. Mae peirannwyr cofrestredig wedi ei rhestru ar wefan Cofrestr Gas Safe: [www.gassaferegister.co.uk](http://www.gassaferegister.co.uk) neu fe allwch roi caniad iddynt yn ystod oriau swyddfa arferol ar 0800 408 5500. Mae'r Rheoliadau Diogelwch Nwy (Gosod a Defnyddio) yn cael eu gorfodi gan yr Awdurdod Gweithredol Iechyd a Diogelwch.

Fe ddylid cyflenwi canllawiau digonol gyda phob cyfarpar nwy i sicrhau defnydd diogel. Mae'n anghyfreithlon i osod unrhyw dân sefydlog, gwresogydd gofod, neu wresogydd dŵr o fwy na 14kw i mewn i





ystafell a fwriedir i gael ei ddefnyddio fel lle cysgu, os nad yw'r ystafell "wedi ei selio". Os yw o dan 14kw mae'n rhaid un ai selio'r ystafell neu sicrhau dyfais torri i ffwrdd darwagio oscigen. Dim ond mewn ystafelloedd sydd gyda awyriant digonol y gellir defnyddio gwresogydd cabinet nwy symudol.

Mae'r Rheoliadau Cyffredinol Diogelwch Nwyddau 2005 yn berthnasol i boptai ail law. Yn fras, o safbwynt poptai:

### Ni ddylsent gael :

- corneli siarp
- arwyneb allanol sy'n mynd yn ddigon poeth i achosi niwed

### Fe ddylent gael:

- marciau clir ar y botymau rheoli yn ogystal ag arwydd y gwneuthurwr neu'r cwmni mewnforio.
- cynhaliad digonol ar gyfer y badell
- handlen tap sydd yn hawdd i'w defnyddio, ond ddim yn debygol o gael eu taro 'mlaen yn ddamweiniol
- y gallu i gynnau yn sydyn
- drysau popty sydd yn gallu cau i mewn nwyon poeth
- cyfarwyddiadau ar gyfer defnydd diogel

## Gardiau Gwresogyddion Olew a Nwy

Yn ofynnol a Rheoliadau Cyffredinol Diogelwch Nwyddau 2005, mae rhaid i gardiau tân ar wresogyddion nwy ac olew gydymffurfio a Safonau Prydeinig neu safonau Ewropeaidd gyffelyb. Mae gwresogyddion olew a gwresogyddion nwy ail-law nad ydynt yn bodloni meini prawf dyluniad arbennig sy'n cynnwys yr aelwyd a chanllawiau gosod, angen gard sydd:



- heb fylchau sy'n fwy na 150 x 35mm a dim dimensiwn croeslinol sydd yn fwy na 154mm, neu
- heb fylchau lle mae'n bosib pasio probe 12mm o ddiamedr drwyddo, neu
- lle nad yw'r rodiau fertigol yn fwy na 5mm oddi wrth ei gilydd.

Mae'n rhaid i'r gard lwyddo mewn profion cryfder arbennig hefyd.

## Gwelyau Bync

Mae cynnyrch sy'n cydymffurfio gyda'r safon diogelwch perthnasol yn cael ei ystyried i fod yn ddiogel o dan Reoliadau Cyffredinol Diogelwch Nwyddau 2005, Mae dogfen Safon Brydeinig **BS EN 747-1:2012 + A1: 2015** yn rhoi manylion cyfredol mewn perthynas â diogelwch gwelyau bync, yn benodol yn rhagnodi'r bylchau a ganiateir yn fframwaith y bync uchaf i rwystro'r posibilrwydd i blentyn gael ei ddal yn unrhyw ddarn o'r bync, gan achosi risg o anaf neu farwolaeth. Mae'r Safon hefyd yn rhagnodi'r gofynion am rwystrau diogelwch ar y gwely uwch i atal person rhag disgyn allan o'r gwely.



### Yn y bync uchaf:

- ni ddylai'r bylchau yn yr arwyneb cysgu (e.e. rhwng y slatiau) fesur mwy na 75 mm ar draws. Ni ddylai unrhyw fwlch rhwng yr arwyneb cysgu a'r ochrau neu bennau'r gwely fesur mwy na 25 mm.
- fe ddylai'r agoriad i alluogi mynd i mewn ag allan o'r gwely fod beth bynnag 300mm o lêd ac wedi ei leoli ar yr ochor hir o'r gwely.



Mae gofynion cyffredinol y Safon yn cynnwys y canlynol:

## Rhwystrau Diogelwch

- mae'n rhaid i unrhyw wely a all gael ei ddefnyddio fel y gwely uchel fod wedi ei osod gyda phedwar rhwystr diogelwch, gydag eithriad yr agoriad i fynd mewn ag allan o'r gwely.
- mae angen i unrhyw fwllch rhwng y rhwystrau neu'r bariau llenwi fod unai'n 5mm neu lai neu fod beth bynnag 60 mm a dim mwy na 75 mm.
- mae rhaid i'r pellter rhwng yr ymyl uwch o'r rhwystr diogelwch a'r ochr uchaf o waelod y gwely fod y leiaf 260 mm.
- mae'n rhaid i wyneb uchaf y fatres fod o leiaf 160 mm o dan lefel uchaf y rhwystr diogelwch.


## Ysgol

- fe ddylai'r gwely gael ei ddarparu gydag ysgol sydd wedi ei chysylltu'n ddiogel.
- rhaid sicrhau fod y pellter clir rhwng dau ris o leiaf 200mm a bod lled y gris a ellir ei ddefnyddio o leiaf 300mm.
- dylid sicrhau nad yw darnau o ffrâm y gwely sydd wrth ymyl y grisiau yn ymyrryd â'r rhannau hynny o'r grisiau sy'n cael eu defnyddio.

## Diogelwch Gwydr a Gwydriad

Mae'r Rheoliadau Cyffredinol Diogelwch Nwyddau 2005 mewn perthynas â gofynion rheolaeth adeiladu a **BS 6262 - 4 :2018** (Gwydr ar gyfer adeiladau. Cod ymarfer ar gyfer diogelwch yn ymwneud ag ardrawiad dynol) yn ymofyn bod gwydr wedi ei osod mewn 'lleoliadau critigol' mewn adeiladau domestig, yn ddiogel. Mae'r Safon a'r Rheoliadau Cyffredinol Diogelwch Nwyddau yn berthnasol i holl osodiadau gwydr domestig boed yn newydd, yn amnewidiad neu yn welliannau. Mae rhai lleoliadau mewnol ac allanol yn cael eu hystyried





i fod yn 'leoliadau critigol' yn nhermau diogelwch gwydr sydd wedi ei osod yn fertigol oherwydd y risg o ardrawiad ar fodau dynol.

## Mae Lleoliadau critigol yn golygu:

**Drysau** - mae unrhyw wydr neu ddarn yn cynnwys gwydr mewn drws sydd rhwng lefel gorffenedig y llawr ac uchder o 1500mm uwch ben lefel y llawr yn leoliad critigol.

**Paneli ochr drysau** - Unrhyw wydr neu ddarn o wydr sydd oddifewn i 300mm o naill ochr o ymylon drws sydd rhwng y lefel llawr gorffenedig ac uchder o 1500mm uwchben lefel y llawr.

**Ffenestri, Canolfuriau a Waliau** - unrhyw wydr neu ddarn o'r gwydr sydd rhwng y lefel llawr gorffenedig ac uchder o 800mm uwch ben lefel y llawr.

Gwydr sydd yn ddiogel yw gwydr diogelwch sy'n cydymffurfio â **BS 6206** ac yr un mwy diweddar sef **BS EN 12600**.

## Cyfarpar eraill

Mae'n rhaid i'r holl gyfarpar neu offer nad ydynt yn dod o dan reoliadau penodol gydymffurfio a'r Rheoliadau Cyffredinol Diogelwch Nwyddau 2005. Mae'n rhaid i'r holl nwyddau a gyflenwir yn y llety fod yn ddiogel yn unol â'r hyn sy'n rhesymol. Yn ogystal, fe ddylid darparu rhybuddion a chanllawiau lle mae hynny yn angenrheidiol ar gyfer defnydd diogel o'r eitemau. Dylai nwyddau fel peiriannau torri gwair a.y.y.b gael gard pwrpasol mewn lle; dylid sicrhau nad oes ymylon siarp ar fyrddau smwddio, sychwyr dillad a.y.y.b a all achosi niwed wrth eu defnyddio yn y ffordd arferol. Awgrymir fod yr holl eitemau yn cael eu harchwilio yn rheoliadd i sicrhau eu bod yn ddiogel.





## Rheoliadau Diogelu Defnyddwyr rhag Masnachu Annheg 2008

Mae'r Rheoliadau Diogelu Defnyddwyr rhag Masnachu Annheg 2008 sydd wedi cymeryd drosodd prif ofynion y Ddeddf Disgrifiadau Masnachol 1968, yn berthnasol i weithrediad masnachol 'busnes i ddefnyddiwr' ac yn gosod dyletswydd cyffredinol i beidio a masnachu mewn modd annheg. Golyga hyn yn fras fod rhaid i fasnachwyr weithredu mewn modd sy'n galluogi'r defnyddiwr cyffredin i wneud penderfyniad gwybodus a rhydd.

Mae'r gyfraith newydd yn gwahardd hysbysebu annheg, marchnata ac ymarferion masnachol eraill a ddefnyddir gan fusnesau pan maent yn delio gyda defnyddwyr. Yn benodol, fe waherddir ymarferion a ystyrir i fod yn gamarweiniol neu yn ymosodol ac mae yna restr ychwanegol o 31 o ymarferion penodol sydd wedi eu gwahardd. Mae'r rheoliadau hefyd yn gwahardd peidio cynnwys gwybodaeth er pwrpas camarwain.

Fel masnachwr, fe ddylech sicrhau fod yr holl ddisgrifiadau a wneir mewn perthynas â gosod llety, boed ar lafar neu yn ysgrifenedig, yn gywir. Fe ddylech hefyd sicrhau nad oes unrhyw wybodaeth berthnasol yn cael ei adael allan, nac yn cael ei guddio, neu ei roi mewn modd sydd yn aneglur, annealladwy, anamserol, neu'n amwys.

*Mae'r canllawiau hyn wedi eu paratoi er mwyn darparu gwybodaeth cyffredinol ac nid yw'n ymdrin â phob amgylchiad. Os ydych angen gwybodaeth benodol mewn perthynas â diogelwch mewn llety ar osod, a fyddwch cystal â chysylltu â Uned Safonau Masnach Cyngor Gwynedd ar **01766 771000** neu drwy ebostio **[safmas@gwynedd.llyw.cymru](mailto:safmas@gwynedd.llyw.cymru)***