

# CYNLLUN GWELLA HAWLIAU TRAMWY

Cyngor  
Gwynedd



[www.gwynedd.llyw.cymru](http://www.gwynedd.llyw.cymru)





## Rhagair

### Rhan 1. Cefndir

1 - 9

- 1.1 Pwrpas y Cynllun Gwella Hawliau Tramwy
- 1.2 Paratoi'r CGHT newydd a chyflwyno'r themâu
- 1.3 Disgrifiad o ardal Gwynedd
- 1.4 Cyngor Gwynedd
- 1.5 Cyd-destun strategol
- 1.6 Gwasanaeth Cefn Gwlad a Ffordd Gwynedd
- 1.7 Gwerthusiad i ba raddau y cyflawnwyd y CGHT blaenorol
- 1.8 Rhaglen Diwygio Mynediad
- 1.9 Newid Hinsawdd

### Rhan 2. Thema A: Cynnal a rheoli'r Rhwydwaith Hawliau Tramwy

10 - 22

- 2.1 Rhwydwaith Hawliau Tramwy Gwynedd
- 2.2 Cyfrifoldebau
- 2.3 Cyflwr y rhwydwaith
- 2.4 Categoriadau
- 2.5 Problemau ar Hawliau Tramwy
- 2.6 Adnoddau ar gyfer Hawliau Tramwy
- 2.7 Polisiâu
- 2.8 Gorfodaeth
- 2.9 Cerbydau Modur
- 2.10 Cynnal y Llwybr Arfordir
- 2.11 Systemau Gwybodaeth
- 2.12 Gweithio gyda Phartneriaid
  - 2.12.1 Awdurdod Parc Cenedlaethol Eryri
  - 2.12.2 Cynghorau Cymuned a Thref
  - 2.12.3 Tirfeddianwyr
  - 2.12.4 Cyfoeth Naturiol Cymru
  - 2.12.5 Grwpiau Defnyddwyr
- 2.13 Gwirfoddolwyr
- 2.14 Fforymau Mynediad Lleol



### **Rhan 3. Thema B: Y Map a'r Datganiad Swydddogol**

**23 - 26**

- 3.1 Beth yw'r Map a'r Datganiad Swydddogol?
- 3.2 Defnydd a phwysigrwydd y Map a'r Datganiad Swydddogol
- 3.3 Gorchmynion Diwygio'r Map Swydddogol
- 3.4 Gorchmynion Llwybrau Cyhoeddus
- 3.5 Gorchmynion Cam Cyfreithiol
- 3.6 Gwallau ac anghysondebau cartograffig
- 3.7 Cydgrynhoi
- 3.8 Ffyrdd Coll

### **Rhan 4. Thema C: Cwrdd ag anghenion defnyddwyr**

**27 - 33**

- 4.1 I ba raddau y mae hawliau tramwy lleol yn bodloni'r cyhoedd nawr ac yn y dyfodol?
- 4.2 Cerddwyr
- 4.3 Beicwyr
- 4.4 Marchogwyr
- 4.5 Asesu anghenion pobl gyda nam ar eu synhwyrau a'u symudedd
- 4.6 Y galw am lwybrau aml-ddefnydd
- 4.7 Teithiau a hyrwyddir gan Gyngor Gwynedd ac eraill
- 4.8 Bioamrywiaeth a mynediad at natur
- 4.9 Cynlluniau Amaeth Amgylcheddol

**Atodiad 1 : Crynodeb o'r camau gweithredu a nodwyd yn y CGHT gwreiddiol fel rhai y gellir eu cyflawni gyda'r adnoddau oedd ar gael ar y pryd.**

**34 - 35**

**Atodiad 2: Crynodeb o'r broses arweiniodd at gynhyrchu'r Map a'r Datganiad Swydddogol ac adolygiadau dilynol.**

**36 - 37**



# Rhagair



Mae Hawliau Tramwy Cyhoeddus yn galluogi pobl gael mynediad, i ddarganfod a mwynhau cefn gwlad ac arfordir Gwynedd. Mae'r rhwydwaith hefyd yn darparu cyfleoedd i deithio i gyfleusterau lleol a mannau gwaith.

Mae'r rhwydwaith sydd gennym heddiw wedi esblygu dros ganrifoedd lawer i ddiwallu anghenion cymunedau a diwydiannau lleol. Fodd bynnag, gyda newidiadau mewn cymdeithas ac yn economi Gwynedd mae'r defnydd o hawliau tramwy hefyd wedi newid yn sylweddol. Heddiw defnyddir Hawliau Tramwy yn bennaf ar gyfer hamdden ac maent yn ased economaidd allweddol.

Mae manteision iechyd cerdded, beicio neu farchogaeth yn rheolaidd wedi'u cydnabod ers tro byd a ac wedi'u hamlygu yn ystod pandemig Covid 19. Roedd y cyfnod hwn yn dangos pwysigrwydd rhwydweithiau mynediad o ran cynnal lles meddyliol a chorfforol pobl a ysgogodd ddiddordeb mewn llwybrau lleol a'r amgylchedd ehangach.

Pwrpas y Cynllun Gwella Hawliau Tramwy newydd yw adlewyrchu'r newidiadau mewn adnoddau a deddfwriaeth sydd wedi digwydd ers mabwysiadu'r Cynllun gwreiddiol yn 2007. Ar yr un pryd, bydd yn nodi sut y gellir cynnal a gwella'r rhwydwaith Hawliau Tramwy Cyhoeddus i gwrdd â dyheadau a disgwyliadau cymunedau lleol a'r holl grwpiau defnyddwyr tra'n cydnabod pwysau parhaus ar adnoddau a heriau megis newid hinsawdd.

Mabwysiadwyd y cynllun hwn gan Gabinet Cyngor Gwynedd ar y **22<sup>ain</sup> o Dachwedd 2022**.

Mae'r ddogfen i'w gweld ar safle we Cyngor Gwynedd [www.gwynedd.llyw.cymru](http://www.gwynedd.llyw.cymru)

Gellir gwneud cais i dderbyn copi caled drwy yrru neges i'r cyfeiriad e-bost isod:  
[llwybrau@gwynedd.llyw.cymru](mailto:llwybrau@gwynedd.llyw.cymru)







## 1.1 Pwrpas y Cynllun Gwella Hawliau Tramwy

Mae Deddf Cefn Gwlad a Hawliau Tramwy 2000 (Deddf 2000) yn gosod dyletswydd ar Awdurdodau Lleol i baratoi Cynllun Gwella Hawliau Tramwy (CGHT) sef cynllun strategol ar gyfer rheoli, datblygu a hyrwyddo hawliau tramwy yn eu hardaloedd.

Cafodd y CGHT cyntaf ei baratoi yn y cyfnod rhwng 2003 a 2007 ac fe'i mabwysiadwyd ym mis Tachwedd 2007.

## 1.2 Paratoi'r CGHT newydd a chyflwyno'r themâu

Yn 2016 cyflwynodd Llywodraeth Cymru ganllawiau i Awdurdodau Lleol ar baratoi CGHT newydd. Wrth baratoi'r CGHT, mae'n ofynnol yn ôl y Ddeddf i roi sylw i'r hyn a ganlyn:

- Y graddau y mae'r hawliau tramwy yn diwallu gofynion y cyhoedd yn awr ac yn y dyfodol.
- Y cyfleoedd y mae'r hawliau tramwy cyhoeddus yn eu darparu i bobl wneud ymarfer corff a mwynhau mathau eraill o weithgareddau hamdden awyr agored.
- Pa mor hygyrch yw'r hawliau tramwy cyhoeddus i bobl ddall neu rannol ddall a phobl â phroblemau symudedd?

Yn ychwanegol, dylai'r CGHT diwygiedig sicrhau ei fod yn mynd i'r afael â'r hyn a ganlyn:

- Gwerthuso i ba raddau y cyflawnwyd y CGHT blaenorol.
- Gwerthusiad o gyflwr y rhwydwaith ar hyn o'r bryd a'i hanes
- Cyfleoedd i gyfrannu at amcanion Teithio Llesol
- Cyfleoedd i gyfrannu at amcanion Llesiant
- Cyfleoedd i gyfrannu at gyflawni cynlluniau a blaenoriaethau eraill.

Yn amodol ar unrhyw newid yng nghanllawiau'r Llywodraeth bydd cyfnod y CGHT newydd yn ymestyn hyd at 2028 / 29.

Cynhaliwyd yr ymgynghoriadau canlynol wrth baratoi'r CGHT newydd

- Holiadur Hawliau Tramwy 2017 (derbyniwyd 1,386 o ymatebion dilys)
- Holiadur Cynnal Llwybrau, Cynghorau Tref a Chymuned 2018 (derbyniwyd ymateb gan 39 Cyngor)
- Ymgynghoriadau gyda'r Fforymau Mynediad Lleol.
- Ymgynghoriad ar y CGHT Drafft 2022 (derbyniwyd 296 o ymatebion dilys)

Rhannir y CGHT i dair thema, sef

**Thema A: Cynnal a rheoli'r Rhwydwaith Hawliau Tramwy a mynediad i gefn gwlad**

**Thema B: Y Map a'r Datganiad Swyddogol**



## Thema C: Asesu a chwRDD ag anghenion defnyddwyr

Cyflwynir cyfres o Ddatganiadau Gweithredu ar gyfer pob thema fydd yn cael eu defnyddio i flaenoriaethu adnoddau ac i baratoi rhaglenni gwaith manwl dros oes y Cynllun.

### 1.3 Disgrifiad o ardal Gwynedd

**Tirwedd:** Mae gan Wunedd dirwedd odidog ac fe adlewyrchir ansawdd y tirwedd yn nynodiadau Parc Cenedlaethol Eryri ac Ardal o Harddwch Naturiol Eithriadol Pen Llŷn. Mae'r rhain yn cynnwys nifer o Safleoedd o Ddiddordeb Gwyddonol Arbennig ac Ardaloedd Cadwraeth Arbennig er mwyn gwarchod cynefinoedd, rhywogaethau a nodweddion daearegol.

**Pobl Gwynedd:** Yn ôl Cyfrifiad 2021, roedd 117,874 o bobl yn byw yng Ngwynedd, lleihad o 4,474 ers Cyfrifiad 2011, gyda 64.4% yn gallu siarad Cymraeg. Roedd 49% o'r boblogaeth yn ddynion a 51% yn ferched gyda 96% yn disgrifio'u grŵp ethnig fel gwyn ac yn bennaf yn Gymry neu o wledydd eraill y DU.

**Yr economi:** Yng nghyd-destun y CGHT, mae dau sector economaidd yn dylanwadu'n gryf ar fynediad i gefn gwlad, sef twristiaeth ac amaeth. Amcangyfrifir bod dros 7 miliwn o bobl yn ymweld â Gwynedd yn flynyddol, ac ar gyfartaledd, mae hyn yn cyfrannu at tua 1 biliwn y flwyddyn i economi'r Sir. Mae amrywiol fusnesau twristiaeth yn cyflogi tua 16,000 o swyddi. Dros y ddegawd 2010 – 2020, gwelwyd pwyslais cynyddol ar farchnata Gwynedd fel atyniad ar gyfer gwahanol weithgareddau awyr agored gyda cherdded yn cael ei nodi fel y weithgaredd mwyaf poblogaidd ymysg ymwelwyr. Mae gweithgareddau yng nghefn gwlad megis beicio a beicio mynydd, dringo, gwyllo bywyd gwylt a hwylio hefyd yn weithgareddau poblogaidd. Yn draddodiadol, mae amaeth wedi bod yn gonglfaen i economi Gwynedd, er y bu newidiadau mawr ers yr Ail Ryfel Byd; mae'n parhau yn ddiwydiant allweddol sy'n cyflogi o leiaf 5,000 o bobl mewn 1,200 o fusnesau. Erbyn hyn, mae nifer fawr o fusnesau amaeth wedi arallgyfeirio i fod yn rhan o'r sector dwristiaeth.

### 1.4 Cyngor Gwynedd

Cyngor Gwynedd yw'r awdurdod lleol sy'n cwmpasu ardaloedd cyn-gynghorau Dosbarth Arfon, Dwyfor a Meirionnydd. Er nad yw'r rhaniadau daearyddol yma bellach gyda statws ffurfiol, mae'r ffaith fod prif swyddfeydd y Cyngor yng Nghaernarfon, Pwllheli a Dolgellau yn golygu fod rhai gwasanaethau yn parhau i gael eu cyflawni yn seiliedig ar y tair ardal.

Mae'r Cyngor yn gyfrifol am holl wasanaethau llywodraeth leol sy'n cynnwys addysg, gofal, priffyrdd, cynllunio a rheolaeth datblygu.

Etholir 69 o gynghorwyr i gynrychioli etholwyr y Sir; mae'r Cyngor yn cael ei arwain gan y Cabinet sy'n gyfrifol am osod cyfeiriad strategol a pholisïau gweithredol.



## 1.5 Cyd-destun Strategol y CGHT

Mae'r CGHT yn torri ar draws ac yn gorgyffwrdd â strategaethau a chynlluniau lleol a chenedlaethol. Dyma'r rhai mwyaf perthnasol:

### Cynllun Cyngor Gwynedd 2018-23

Mae'r ddogfen hon yn adnabod 7 uchelgais ar gyfer Cyngor a phobl Gwynedd, sef

- Mwynhau bywyd hapus, iach a diogel;
- Derbynn addysg o'r radd flaenaf fydd yn caniatáu i ni wneud yr hyn y dymunwn ei wneud;
- Ennill cyflog digonol i ni fedru cynnal ein hunain a'n teuluoedd;
- Cael byw mewn cartrefi o ansawdd o fewn ein cymunedau;
- Cael byw mewn cymdeithas naturiol Gymraeg;
- Cael byw gydag urddas ac yn annibynnol gyhyd ag sy'n bosibl;
- Cael manteisio ar harddwch naturiol y Sir.

### Cynlluniau Llesiant

Mae Deddf Llesiant Cenedlaethau'r Dyfodol (Cymru) 2015 yn rhoi dyletswydd ar awdurdodau cyhoeddus i asesu a pharatoi cynllun llesiant sy'n cwrdd â saith nod a nodir yn y ddeddf, sef

- Cymru ffyniannus;
- Cymru fwy gwydn;
- Cymru iachach;
- Cymru fwy cyfartal;
- Cymru o gymunedau cydlynol;
- Cymru lle mae'r iaith Gymraeg a'i diwylliant yn ffynnu;
- Cymru sy'n fyd-eang gyfrifol.

Prif negeseuon Asesiad Llesiant Gwynedd sy'n cael eu hadlewyrchu yn y Cynllun Llesiant oedd:

- Yr angen i gynnal ysbryd cymunedol iach sydd mor bwysig i lesiant;
- Pwysigrwydd gwarchod yr amgylchedd naturiol;
- Deall effaith y newid yn nemograffig ein hardaloedd;
- Pwysigrwydd gwarchod a hyrwyddo'r iaith Gymraeg;
- Hybu defnydd adnoddau naturiol i wella iechyd a llesiant yn yr hirdymor;
- Gwella cysylltiadau trafndiaeth i alluogi mynediad i wasanaethau a chyfleusterau;
- Yr angen am swyddi o safon uchel a chartrefi fforddiadwy i bobl leol;
- Effaith byw mewn tlodi ar lesiant;
- Sicrhau cyfle i bob plentyn lwyddo.



## Iechyd

Mae cyfnod yr argyfwng covid wedi tynnu sylw mwy nag erioed at bwysigrwydd mynediad i gefn gwlad i gynnal a gwella iechyd a lles trigolion Gwynedd. Gwyddom fod gweithgarwch corfforol yn fanteisiol i iechyd meddwl a chorfforol, mae'n cyfranu at gynyddu stamina a lleihau straen.

Mae startegaeth Pwysau Iach, Cymru Iach yn nodi bod 60% o boblogaeth Cymru yn ordrwm neu'n ordew, gyda'r canran yn cynyddu'n flynyddol. Ymysg y mesuriadau i leihau'r broblem argymhellir:

- Cynyddu cyfleoedd Teithio Llesol
- Cynyddu gweithgaredd corfforol a chyfleoedd ymarfer corff.

Mae gan llwybrau a mannau gwyrdd ran bwysig i'w chwarae i wella iechyd pobl Gwynedd gan eu bod ar gael am ddim i'r defnyddiwr ac o fewn cyrraedd i fwyafrif o'r boblogaeth.

## Cynllun Datblygu Lleol ar y Cyd Gwynedd a Môn

Cynllun sy'n gosod cyfeiriad strategol i ddefnydd tir yng Ngwynedd a Môn.

Mae Polisi PS4 yn berthnasol i amcanion y CGHT.

Trafnidiaeth Gynaliadwy, Datblygiad ac Hygyrchedd yn berthnasol i'r CGHT

Lle bo'n bosibl, gwarchod, gwneud ychwanegiadau, gwelliannau a hyrwyddo hawliau tramwy (llwybrau, llwybrau ceffyl a chilffyrdd) a llwybrau beicio er mwyn gwella diogelwch a hygyrchedd (gan gynnwys defnyddwyr anabl) drwy ddefnyddio'r dulliau yma o deithio ac i gynyddu buddion iechyd, hamdden, lles a thwristiaeth i'r gymuned leol ac ymwelwyr.

## Deddf Amgylchedd (Cymru) 2016

Mae Rhan 1 o'r Ddeddf yn cyflwyno egwyddorion dull gweithio rheolaeth gynaliadwy o adnoddau naturiol sef sut mae anifeiliaid, planhigion, aer, dŵr, mwynau a'r tir yn rhyngweithio gyda'i gilydd a'u cysylltiad â llesiant pobl. Y dull ar gyfer cyflawni hyn yw drwy gynhyrchu Datganiadau Ardal. Bydd y Datganiadau yn nodi blaenoriaethau, risgiau a chyfleoedd i reoli ein hadnoddau naturiol. Cyfoeth Naturiol Cymru sy'n arwain ar y gwaith o baratoi saith Datganiad Ardal. Mae cynghorau Gwynedd, Môn a Conwy wedi'u cynnwys yn natganiad ardal y Gogledd Orllewin.

Mae'r Datganiadau yn ystyried darpariaeth mynediad cyhoeddus a disgwylir y byddant yn ddogfennau pwysig wrth weithredu ac ariannu amcanion y CGHT.

## Deddf Teithio Lesol (Cymru) 2013

Teithio llesol yw teithio ar droed neu ar feic i bwrpas gwaith, addysg i ddefnyddio cyfleusterau cyhoeddus, siopa. Yng nghyd-destun y Ddeddf, nid yw teithio yn benodol ar gyfer hamdden yn cael ei ystyried fel teithio llesol.



# Rhan 1 Cefndir



Mae'r Ddeddf yn gosod dyletswydd ar Awdurdodau Lleol i greu mapiau Teithio Llesol ar gyfer cymunedau sydd wedi'u dynodi'n ganolfannau Teithio Llesol. Dyma ganolfannau teithio Llesol Gwynedd:

Bangor, Caernarfon, Porthmadog, Abermaw, Bethesda a Rachub, Pwllheli, Dolgellau, Tywyn, Y Felinheli a Chaeathro.

Yn dilyn ymgynghoriad cyhoeddus yn 2016, paratowyd mapiau sydd i'w gweld ar safle we'r Cyngor (bydd y mapiau presennol yn cael eu hadolygu).

<https://www.gwynedd.llyw.cymru/cy/Cyngor/Dweud-eich-dweud/Canlyniadau-ymgyngoriadau/Cynllun-Trafnidiaeth-Lleol-ar-y-Cyd.aspx>

Er bod y sylw pennaf yn cael ei roi i'r ardaloedd trefol, mae cynlluniau Teithio Llesol yn gyfle i greu gwell cysylltiadau o fewn 45 munud o bellter teithio i'r canolfannau. Mae'r rhwydwaith hawliau tramwy, yn ogystal â'r Lonydd Glas, yn allweddol i ddatblygiad a thwf teithio Llesol yng Ngwynedd.

Lansiodd Llywodraeth Cymru Gynllun Trafnidiaeth Llwybr Newydd yn 2021 a oedd yn atgyfnerthu'r neges am yr angen am well isadeiledd i annog cerdded a beicio er mwyn lleihau'r ddibyniaeth ar gerbydau a lleihau ôl troed carbon Cymru.

## Twristiaeth

Mae'r sector twristiaeth yn rhan allweddol o economi Gwynedd gyda mwynhau cefn gwlad a thraethau yn cael ei nodi fel y prif reswm gan 63% o ymwelwyr dros ymweld â'r Sir (Adolygiad Twristiaeth Gwynedd 2019) Dros y ddegawd ddiwethaf, Cynllun Rheoli Cyrchfan Gwynedd (2013 – 20) sydd wedi arwain gwaith y Cyngor ym maes Twristiaeth. Prif amcanion y cynllun oedd:

- ymestyn y tymor twristiaeth,
- cynyddu gwariant ymwelwyr,
- gwella ansawdd profiad yr ymwelydd,
- gwella integreiddiad twristiaeth ag agweddau eraill ar fywyd,
- gwella'r amgylchedd naturiol, adeiledig a diwylliannol

Mae'r cyfnod Covid wedi cael effaith sylweddol ar y sector yng Ngwynedd gyda gwestai ac atyniadau wedi bod ar gau am gyfnodau hir. Yn dilyn llacio cyfyngiadau teithio yn ystod haf 2020, amlygwyd rhai o effeithiau negyddol twristiaeth ar gymunedau a'r amgylchedd sydd wedi ysgogi trafodaeth ynglŷn â sut fath o ddiwydiant twristiaeth sy'n briodol a chynaliadwy i Wynedd. Mewn ymateb, bydd y Cyngor yn ystyried y diwydiant yng nghyd-destun yr egwyddorion isod:

- Dathlu a pharchu ein cymunedau, iaith a diwylliant
- Cynnal a pharchu ein hamgylchedd
- Sicrhau bod y manteision i gymunedau Gwynedd yn fwy nac unrhyw anfanteision

Mabwysiadwyd Cynllun Economi Ymweld Cynaliadwy Gwynedd ac Eryri ym mis Chwefror 2023.



## Cynllun Rheoli AHNE Llŷn

Mae'n ofynnol i baratoi ac adolygu Cynllun Rheoli ar gyfer Ardal o Harddwch Naturiol Eithriadol Llŷn yn unol â gofynion y Ddeddf Cefn Gwlad a Hawliau Tramwy. Mae'r Cynllun presennol yn weithredol hyd at 2020.

Mae'r Cynllun yn trafod 8 testun sy'n berthnasol i'r AHNE, gan gynnwys Hawliau Tramwy a Mynediad.

Polisiau perthnasol i hawliau tramwy a mynediad

**MP1 . Cynnal, gwarchod a hyrwyddo hawliau tramwy cyhoeddus allweddol yr ardal a sicrhau eu bod ar gael i'w defnyddio yn ddi-rwystr.**

**MP2. Cynnal a chadw'r Llwybr Arfordir Cenedlaethol a chreu cysylltiadau newydd yn unol â safonau a chanllawiau cenedlaethol.**

**MP3. Hyrwyddo 'r defnydd o gylchdeithiau lleol a thir mynediad agored yn Llŷn.**

**MP4. Gwella darpariaeth ar gyfer defnyddwyr hawliau tramwy, gan gynnwys marchogwyr, beicwyr a phobl gydag anableddau.**

Mae Swyddogion y Tîm AHNE yn gweithio'n agos gyda swyddogion hawliau tramwy a'r llwybr arfordir i weithredu cynlluniau a gwelliannau ar y ddaear.

## Awdurdod Parc Cenedlaethol Eryri (APCE)

Mae'n ofynnol i Barc Cenedlaethol Eryri baratoi Cynllun y Parc Cenedlaethol yn unol â gofynion Adran 61 Deddf yr Amgylchedd 1995 sy'n gosod dau bwrpas statudol ar gyfer y Parciau Cenedlaethol:

- Gwarchod a gwella harddwch naturiol, bywyd gwylt a threftadaeth ddiwylliannol.
- Hyrwyddo cyfleoedd i'r cyhoedd ddeall a mwynhau nodweddion arbennig y Parc Cenedlaethol.

Mae Polisi Strategol L yng Nghynllun Datblygu Lleol APCE (2016 - 2031) yn nodi :

- O fewn y Parc Cenedlaethol bydd cerdded a beicio yn cael ei annog pa bryd bynnag fo hynny bosibl
- Bydd y llwybrau hamdden a ddynodir ar y mapiau cynigion yn cael eu diogelu rhag datblygiadau eraill a fyddai'n rhwystro eu defnydd fel llwybrau hamdden.

## 1. 6 Y Gwasanaeth Cefn Gwlad a Ffordd Gwynedd

Mae'r Gwasanaeth Cefn Gwlad yn un o Wasanaethau sy'n eistedd o fewn yr Adran Amgylchedd. Mae Gwasanaethau eraill yn cynnwys - Cynllunio, Gwarchod y Cyhoedd, Cludiant Cyhoeddus, Parcio a Gwaith Stryd, Traffig a Phrosiectau a Rheolaeth Adeiladu.

Mae'r Gwasanaeth Cefn Gwlad yn gweithio'n agos â Gwasanaethau hyn yn ogystal â'r Adran Priffyrdd a Bwrdeistrefol, y Gwasanaeth Cyfreithiol a'r Gwasanaeth Eiddo a Stadau.



Yn 2016, sefydlwyd strwythur sy'n cwmpasu'r meysydd gwaith a dyletswyddau isod:

- Cynnal a rheoli'r rhwydwaith hawliau tramwy a llwybrau eraill megis y Lonydd Glas
- Ymdrin â materion cyfreithiol a gorfodaeth yn gysylltiedig â'r rhwydwaith hawliau tramwy gan gynnwys diweddarau'r Map Swyddogol a'r datganiad swyddogol a'r Gofrestr Priffyrdd.
- Datblygu a chynnal y Llwybr Arfordir a chydweithio gyda mudiadau a chymunedau i wella cyfleoedd mynediad.
- Rhoi sylw i faterion cynllunio sy'n berthnasol i hawliau tramwy, bioamrywiaeth, diogelu coed ac ansawdd tirwedd Ardal Harddwch Naturiol Eithriadol Llŷn (AHNE)
- Gweithredu prosiectau, i wella mynediad, gwarchod cynefinoedd a rheoli tiroedd sydd dan ofal y Gwasanaeth.

Mae Cyngor Gwynedd yn gweithredu diwylliant Ffordd Gwynedd - Rhoi Pobl Gwynedd yn ganolog i bob dim rydym yn ei wneud. Bydd pob gwasanaeth yn ymgymryd ag adolygiad Ffordd Gwynedd sy'n golygu dadansoddi trefniadau a phrosesau gwaith gan adnabod rhwystrau, risgiau a chyfleoedd. Mae'r isod yn crynhoi'r prif risgiau a adnabuwyd mewn perthynas â gwaith mynediad y Gwasanaeth Cefn Gwlad:

- Llai o adnoddau oherwydd toriadau yn golygu dirywiad yn y gwasanaeth a faint mae'r tîm yn gallu ei gyflawni;
- Pwysau gwaith ychwanegol oherwydd lleihad mewn staff yn achosi mwy o bwysau gwaith a straen;
- Achosion blinderus yn cymryd amser anghyfartal y swyddogion;
- Diffyg cynnal a chadw yn cynyddu risg o ddamweiniau i ddefnyddwyr a hawliadau yswiriant yn erbyn y Cyngor;
- Methu delio â gorchmynion yn arwain at heriau gan ymgeiswyr drwy'r Arolygaeth Cynllunio.

## 1.7 Gwerthusiad i ba raddau y cyflawnwyd y CGHT blaenorol

Wrth baratoi'r adolygiad, rhaid ail-edrych ar CGHT blaenorol Cyngor Gwynedd a baratowyd rhwng 2005 a 2007 ac a fabwysiadwyd fel Cynllun ym mis Tachwedd 2007.

Mae'r CGHT gwreiddiol yn cynnwys Datganiad Gweithredu wedi'i rannu'n 6 Thema, sef:

Thema 1 : Cyflwr y Rhwydwaith Hawliau Tramwy

Thema 2 : Y Map a'r Datganiad Swyddogol

Thema 3 : Rheoli'r Rhwydwaith

Thema 4 : Deall Anghenion Defnyddwyr

Thema 5: Darpariaeth Mynediad Presennol

Thema 6 : Hyrwyddo a Chyhoeddusrwydd

Mae'r 6 Thema Gweithredu yn cynnwys cyfanswm o 43 gweithred unigol neu opsiynau yn amodol ar argaeledd cyllid.



Ers ei fabwysiadau llwyddodd y CGHT blaenorol i osod arweiniad a chyfeiriad cadarn ar gyfer y gwaith o reoli a chynnal y rhwydwaith mynediad yng Ngwynedd. Oherwydd y lleihad mewn cyllid dros y ddeng mlynedd diwethaf mae'n anodd mesur yr hyn a gyflawnwyd yn llawn. Serch hynny, mae'r tabl Atodiad 1 yn rhoi trosolwg o'r hyn a gyflawnwyd yn y CGHT blaenorol gyda'r adnoddau oedd ar gael ar y pryd.

## 1.8. Rhaglen Diwygio Mynediad

Yn 2015, ac yn 2017, cynhaliwyd ymgynghoriad gan Lywodraeth Cymru i'r posibilrwydd o newid deddfwriaeth mynediad i gefn gwlad. Roedd ymgynghoriad 2017 yn edrych ar y meysydd isod:

- Sut y gellir cynyddu cyfleoedd ar gyfer hamdden yn yr awyr agored?
- Symleiddio prosesau ar gyfer cofnodi a chofrestru hawliau tramwy
- Edrych ar sut y gellir gwella cyfathrebu o ran hawliau tramwy ac ymddygiad cyfrifol yng nghefn gwlad.
- Yn dilyn ymgynghoriad 2017, cychwynnwyd i ystyried yn fanwl sut y gellir newid rhai agweddau o'r ddeddfwriaeth gyda'r bwriad o leihau'r byrdwn biwrocratiaeth ar awdurdodau lleol yn ogystal ag ymestyn cyfleoedd mynediad.

Yn 2019, cychwynnwyd ar y dasg o edrych yn fanwl ar nifer o argymhellion, sefydlwyd grwpiau tasg dan arweiniad Cyfoeth Naturiol Cymru fydd yn edrych ar:

1. diwygio darpariaethau technegol ynghylch creu, dargyfeirio a dileu hawliau tramwy
2. cael gwared ar yr anghysondeb sy'n atal digwyddiadau beicio wedi'u trefnu ar lwybrau ceffylau
3. diddymu rhai meysydd o Ddeddf CROW sy'n profi'n gostus ac yn aneffeithlon, megis dyddiad cau i gofrestru ffyrdd coll erbyn 2026
4. Creu llwybrau aml-ddefnydd : caniatáu beicio a marchogaeth ceffylau ar lwybrau troed
5. Ymestyn tir agored i'r arfordir a chlogwyni môr
6. Paratoi un map digidol statudol o bob hawl tramwy, tir mynediad a llwybrau cenedlaethol
7. Mesurau i reoli cŵn yng nghefn gwlad
8. Rôl a swyddogaeth y Fforymau Mynediad Lleol

Bydd argymhellion y Grwpiau Tasg Diwygio Mynediad yn cael eu hystyried gan Lywodraeth Cymru wedyn all benderfynu diwygio'r deddfwriaeth bresennol neu i lunio deddfwriaeth newydd.

## 1.9 Newid Hinsawdd

Mae Cyngor Gwynedd wedi datgan Argyfwng Hinsawdd sy'n cyfleu bod yr Awdurdod yn cydnabod ac yn barod i weithredu'n uniongyrchol ac i ddylanwadu ar eraill i gymryd camau i liniaru effeithiau newid hinsawdd.

# Rhan 1 Cefndir



Mae'r effeithiau'n cynnwys

- Cynnydd mewn amllder digwyddiadau tywydd eithafol yn cael eu profi yn y sir yn barod.
- Cynnydd yn y perygl o orlifo, mae 23,244 o drigolion Gwynedd yn byw mewn ardal sydd dan fgythiad.
- Gall lefelau'r môr godi hyd at 1.9m erbyn y flwyddyn 2100; mae codi lefel y môr eisoes yn bygwth bodolaeth rhai cymunedau arfordirol megis Y Friog/Fairbourne.

Mae tywydd eithafol eisoes yn cael effaith uniongyrchol ar isadeiledd llwybrau, o golli pontydd, erydu wyneb llwybrau, erydiad clogwyni ar yr arfordir a choed yn cwmpo. Nid yn unig mae'r digwyddiadau hyn yn gallu effeithio ar ddiogelwch y cyhoedd ond yn rhoi byrdwn ariannol ychwanegol ar yr Awdurdod cyfan.

Mae ymateb Y Cyngor i'r argyfwng hinsawdd yn cael ei gynnwys yn y Cynllun Argyfwng Hinsawdd a Natur (2022/23 o 2029/30).





# Rhan 2 : Thema A - Cynnal a rheoli'r Rhwydwaith Hawliau Tramwy a mynediad i gefn gwlad



## 2.1 Y Rhwydwaith Hawliau Tramwy yng Ngwynedd

Mae Cyngor Gwynedd yn gyfrifol am rwydwaith Hawliau Tramwy sydd oddeutu 3800km o hyd. Diffinnir hawl tramwy cyhoeddus fel priffordd sydd ar gael at ddefnydd y cyhoedd i'w defnyddio yn unol â'i statws yn rhad ac am ddim ac ar unrhyw bryd.

Statws		Hyd (km)
Llwybr troed	Cerddwyr	3398
Llwybr ceffyl	Cerddwyr, marchogwyr, beicwyr	353
Cilffordd Gyfyngedig	Cerddwyr, marchogwyr, beicwyr, ceffyl a throl	85
Cilffordd sy'n agored i bob traffig	Cerddwyr, marchogwyr, beicwyr, ceffyl a throl, cerbydau modur	50

Yn ychwanegol i'r rhwydwaith hawliau tramwy cofrestredig, mae darpariaeth mynediad sydd ar gael i'r cyhoedd yn cynnwys:

- Y Lonydd Glas a llwybrau drwy ganiatâd : dros 60km
- Tir agored (deddf CROW 2000) : 105,029ha (yn bennaf o fewn Ardal y Parc Cenedlaethol)

Ers 2007, mae oddeutu 50km o hawliau tramwy newydd wedi'u creu. Fe'u crëwyd er mwyn sefydlu Llwybr Arfordir Cymru yng Ngwynedd ac i ddatblygu llwybrau aml-ddefnydd newydd megis Lôn Gwyrfaï a Lôn Las Ogwen.

## 2.2 Cyfrifoldebau

Cyngor Gwynedd yw'r awdurdod priffyrdd gyda dyletswydd statudol i warchod a chynnal y rhwydwaith. Mae'r cyhoedd, cynghorau cymuned ac eraill yn troi at y Cyngor i ddiogelu a datrys materion ymarferol a chyfreithiol sy'n codi.

Prif gyfrifoldebau cynnal y Cyngor yw:

- Arwyddo hawliau tramwy lle maent yn gadael y briffordd
- Cyfrifoldeb y Cyngor yw arwyneb y mwyafrif o hawliau tramwy
- Pontydd a strwythurau
- Rheoli tyfiant a chael gwared â rhwystrau

Nodir mai'r tîrffediannwr sy'n gyfrifol am gynnal a thrwsio dodrefn megis camfeydd a giatiau gan gynnwys dodrefn a osodir gan y Cyngor a'r Parc Cenedlaethol ar lwybrau categori 1 a 2 neu fel rhan o raglen gwella mynediad.



## 2.3 Cyflwr y Rhwydwaith

Nid yw Cyngor Gwynedd erioed wedi cynnal asesiad llawn o gyflwr holl hawliau tramwy'r sir. Cynhaliwyd yr arolwg mwyaf cynhwysfawr fel rhan o'r gwaith i baratoi'r CGHT gwreiddiol yn 2004/05 pan aseswyd tua 35% o'r rhwydwaith.

Hyd at 2012/13, cynhaliwyd asesiad blynyddol ar 5% o'r rhwydwaith; cynhaliwyd yr arolwg yn unol â chanllawiau cenedlaethol ar gyfer mesur perfformiad Awdurdodau Lleol Cymru.

Daeth yr arolygon hyn i ben oherwydd diffyg adnoddau staff i weinyddu a phrosesu'r data. Teimlwyd hefyd bod sampl mor fach, o ystyried maint rhwydwaith Gwynedd a'r ymdrech gysylltiedig, yn ddefnydd aneffeithiol o adnoddau prin.

Er mwyn ceisio cyfleu darlun o gyflwr y rhwydwaith a'r goblygiadau ariannol o'i gynnal, defnyddiwyd data a gasglwyd gan Gymdeithas y Cerddwyr fel rhan o'u hymgyrch Pathwatch, yn ogystal â data gan swyddogion y Cyngor a'r Parc Cenedlaethol. Gwelir crynodeb o'r wybodaeth yn nhabl 2.

Rhaid serch hynny cydnabod bod diffyg gwybodaeth graidd am gyflwr y rhwydwaith yn rhwystr i fesur pa mor effeithiol yw'r trefniadau gweithio a pholisïau presennol.

## 2.4 Categorioidio

Cyn ymhelaethu ar gyflwr y rhwydwaith, rhaid ystyried y drefn categorioidio. Mabwysiadwyd y drefn categorioidio gan y Cyngor oddeutu 15 mlynedd yn ôl er mwyn blaenoriaethu ei ymdrechion a'i adnoddau i gynnal a chadw llwybrau. Sefydlwyd y system ar y cyd â Chynghorau Cymuned a Thref; canlyniad y gwaith oedd gosod y mwyafrif o hawliau tramwy mewn un o 5 categori yn seiliedig ar asesiad o'u defnydd a'u pwysigrwydd o safbwynt cysylltedd a'r potensial i'w huwchraddio. Er hwylustod, lleihawyd nifer y categorïau yn 2010 i 4. Mae Tabl 1 yn nodi diffiniad o'r categorïau a chanran o'r rhwydwaith ym mhob categori.

Tabl 1

Categori	Diffiniad	% o'r rhwydwaith
1.	Llwybrau sy'n hwyluso symudiad pobl. Bydd y rhain fel arfer yn cael defnydd sylweddol neu'n ffurfio cyswllt mewn trefi, pentrefi neu rhwng cyfleusterau trafndiaeth gyhoeddus, meysydd parcio ac atyniadau hamdden.	15%
2.	Llwybrau poblogaidd a ddefnyddir yn bennaf ar gyfer pleser gan gynnwys llwybrau o amgylch cymunedau, teithiau cylchol, mynediad at draethau neu lwybrau a hyrwyddir.	27%
3.	Llwybrau, er na chant eu defnyddio mor aml, sydd yn ffurfio cysylltiadau arwyddocaol rhwng y llwybrau yng nghategoriâu 1 a 2 neu rhwng cymunedau.	46%
4.(5)	Llwybrau â defnydd achlysurol yn unig ond yn parhau i ffurfio rhan o'r rhwydwaith lawn ac effeithiol. Gall y rhain gynnwys cysylltiadau posib rhwng cymunedau lle nad oes llawer i annog cerdded.	12%

# Rhan 2 : Thema A



Gan mai prif bwrpas categoreiddio oedd blaenoriaethu adnoddau, fe'i integreiddwyd ym Mholisiau Hawliau Tramwy'r Awdurdod (*trafodir Polisiâu Hawliau Tramwy yn rhan 2.7*)

- Polisi 1.3 sy'n ymdrin â Chynnal a chadw camfeydd a giatiau
- Polisi 1.4 sy'n ymdrin â chynnal yr arwyneb a rheoli llystyfiant
- Polisi 1.8 sy'n ymdrin ag arolygon ac amllder archwiliadau cyflwr hawliau tramwy.

Yn ystod y 2000au rhoddwyd blaenoriaeth i gynnal a chadw categorïau 1, 2 a 3 ond oherwydd llai o adnoddau, rhoddwyd blaenoriaeth ers 2014 i gategorïau 1 a 2 yn unig, sef oddeutu 42% o'r rhwydwaith. Byddai'n rhesymol tybio y byddai ymrwymiad i'r system categoreiddio ymhen amser yn cael ei amlygu yng nghyflwr ffisegol y llwybrau. Mae'r effaith yn amlwg wrth edrych ar sawl eitem o waith a weithredwyd ar lwybrau o fewn y categorïau unigol, er enghraifft am y flwyddyn 2017/18 cofnodwyd y canlynol:

**Tabl 2**

Eitemau gwaith ar lwybrau categori 1	650
Eitemau gwaith ar lwybrau categori 2	658
Eitemau gwaith ar lwybrau categori 3	582
<b>Cyfanswm eitemau gwaith</b>	<b>1,890</b>

Gellir gweld y duedd hon hefyd yn Nhabl 3, sef dadansoddiad o broblemau a nodwyd ar 1.021 km o hawliau tramwy yng nghategorïau 1, 2 a 3, tua 27% o rwydwaith Gwynedd. (*ffynhonnell Pathwatch, wedi'i gofnodi gan staff Gwynedd ac APCE, 2018*)

**Tabl 3**

Prif broblemau / diffygion	Categori 1	Categori 2	Categori 3
<i>Math o broblem</i>	<i>Nifer y problemau</i>	<i>Nifer y problemau</i>	<i>Nifer y problemau</i>
Arwyddion ar ochr y lôn ar goll / wedi torri	24	22	86
Cyfeirbyst ar goll / wedi torri	23	23	35
Camfa ysgol /	1	4	19
Camfa un neu ddwy step	1	8	26
Camfa garreg	0	1	1
Giât fochyn	1	3	17
Giât < 1.2m	0	3	24
Giât 1.2m - 2m	2	7	21
Giat /	0		10
Grisiau	2	1	1
Pontydd < 2m	2	10	31



Prif broblemau / diffygion	Categori 1	Categori 2	Categori 3
<i>Math o broblem</i>	<i>Nifer y problemau</i>	<i>Nifer y problemau</i>	<i>Nifer y problemau</i>
Pontydd 2m - 5m	0	3	1
Pontydd > 5m	3	4	1
Wyneb mewn cyflwr gwael	36	69	46
Gordyfiant o'r ochr / planhigion ymledol	25	17	28
Tyfiant ar yr wyneb	6	22	34
Coed wedi syrthio	2	29	22
Defnydd tir / chwarel / coedwigaeth			17
Arall	10	10	29

Er mai ciplun o gyflwr y rhwydwaith yw'r wybodaeth hon, daw'n amlwg i'r casgliad bod cyflwr llwybrau yng nghategoriâu 1 a 2 yn well ar y cyfan na'r rhai yng nghategoriâu 3 a 4.

Yn ystod yr ymgynghoriad cyhoeddus a gynhaliwyd yn 2017, bu peth beirniadaeth o'r system gategoreiddio gan ei bod yn anochel yn arwain at ddirywiad llwybrau yn y categorïau is.

## 2.5 Problemau ar Hawliau Tramwy

Gellir rhannu problemau ar hawliau tramwy yn dri phrif fath

**Mân broblemau** - gordyfiant tymhorol, canghennau coed wedi syrthio, gorlifo tymhorol, dodrefn wedi'u gosod a'u cynnal yn wael neu ddiffyg arwyddo. Bydd y problemau hyn yn anghyfleus i'r defnyddiwr ond nid ydynt o reidrwydd yn gwneud y llwybr yn amhosib ei ddefnyddio.

**Problemau mawr** - problemau llifogydd a draenio hirdymor, pontydd anniogel a pheryglus, tirlithriadau, coed wedi syrthio, dodrefn diffygiol a pheryglus, wyneb sydd wedi'i erydu'n wael. Mae'r problemau hyn yn debygol o wneud y llwybr yn amhosibl ei ddefnyddio ond yn y rhan fwyaf o achosion gellir eu datrys gydag adnoddau digonol.

**Rhwystro bwriadol** - llwybrau wedi'u rhwystro gan ffensys, waliau neu rwystrau eraill a gan giatiaid sydd wedi'u cloi. Efallai y bydd yn bosib datrys rhai o'r problemau hyn gyda dodrefn ac arwyddion gwell, gellir eu datrys hefyd gyda thrafodaethau rhwng swyddogion a'r trefeddiannwr neu eu cynrychiolydd; os yw hyn yn methu, bydd rhaid i'r Cyngor gymryd camau gorfodi.

Mae'r problemau hyn hefyd yn amlwg yn yr ymatebion a dderbyniwyd i'r Holiadur Ymgynghori Cyhoeddus. Nododd 61.2% o'r rhai a atebodd eu bod wedi dod ar draws problem wrth ddefnyddio hawliau tramwy.



Crynodeb o'r ymateb.

Tabl 4

Problem a wynebwyd	% o'r rhai a atebodd
Llwybrau wedi'u rhwystro'n fwriadol	54.3
Diffyg arwyddion neu arwyddion camarweiniol	29.3
Gordyfiant / coed wedi syrthio	28
Giatiau / camfeydd mewn cyflwr gwael	39.2
Pontydd mewn cyflwr gwael / peryglus	21.4
Cŵn bygythiol	26.5

## DATGANIADAU GWEITHREDU - 1

### 1a.Parhau i flaenoriaethu llwybrau yng nghategoriâu 1 a 2

Er fod beirniadaeth o'r drefn categoreiddio bresennol, yn y tymor byr dyma'r drefn fwyaf ymarferol sy'n caniatáu bod y llwybrau mwyaf poblogaidd mewn cyflwr boddhaol.

Dylid cydnabod nad oes modd rhoi sylw llawn i bob llwybr yng Nghategoriâu 1 a 2, a bod diffyg cynnal a chadw ar weddill y rhwydwaith yn arwain at ôl-groniad o waith a chostau os ydynt i'w hadfer i safon dderbyniol.

### 1b.Asesu cyflwr y rhwydwaith

Bydd arolwg o gyflwr hawliau tramwy Gwynedd yn cael ei gynnal i'w ddefnyddio i sefydlu gwaelodlin y gellir ei defnyddio ar gyfer mesur perfformiad, cynorthwyo gyda'r gwaith o ail-gategoreiddio llwybrau ac i flaenoriaethu prosiectau ar gyfer cyllid grant. Bydd hyn yn ymrwymiad hir dymor a ni ellir ei gyflawni'n llawn gyda'r adnoddau staff presennol, ymdrechir i ddefnyddio gwirfoddolwyr neu staff dros dro i gyflymu'r gwaith.

### 1c Adolygu ac ailgategoreiddio

Bwriedir ail asesu categorïau llwybrau au diweddarau os oes agen i greu rhwydwaith sy'n adlewyrchu'n well anghenion cymunedau'r Sir. Gwneir y gwaith ar y cyd â Chynghorau Cymuned a Thref gyda mewnbwn Y Parc Cenedlaethol, Fforymau Mynediad Lleol a grwpiau defnyddwyr.

## 2.6 Adnoddau ar gyfer hawliau tramwy

Mae'r swyddogaeth i gynnal hawliau tramwy ynghyd â'r cyllid yn gyfrifoldeb i'r Gwasanaeth Cefn Gwlad. Dros oes y CGHT gwreiddiol, gwelwyd lleihad yn y gyllideb graidd flynyddol ar gyfer cynnal hawliau tramwy o £351k yn 2007 i £170k yn 2019. Yn ystod y cyfnod hwn, collodd y Gwasanaeth bum aelod o staff rheng-flaen, dau archwilydd Hawliau Tramwy a thri Warden Cefn Gwlad.



## Rhan 2 : Thema A



O'r gyllideb bresennol, mae oddeutu £32,000 yn cael ei glustnodi at ddefnydd y Cyngorau Cymuned a Thref i'w cefnogi i wneud gwaith cynnal a chadw (torri tyfiant blynyddol); sy'n gadael oddeutu £143,000 i ddelio â phopeth arall. Oherwydd y system categoreiddio, bydd mwyafrif y gwariant ar lwybrau yng nghategorïau 1 a 2, sef oddeutu 42% o'r rhwydwaith (tua 1,700 km).

Yn ychwanegol mae'r Gwasanaeth yn gyfrifol am gynnal a chadw y rhwydwaith Lonydd Glas; mae'r gyllideb graidd o £16,000 wedi aros yn sefydlog ers 2010.

Clustnodir £50,000 y flwyddyn yng nghyllideb strwythurau'r Cyngor tuag at bontydd a strwythurau hawliau tramwy. Nid yw'r swm yma yn ddigonol os am godi pontydd newydd sy'n aml mewn lleoliadau anodd i'w cyrraedd a thros afonydd gyda llif cyflym.

Yn ôl y CGHT gwreiddiol, byddai angen cyllideb flynyddol o **£380,586** er mwyn cynnal a chadw dodrefn a rheoli tyfiant blynyddol ar lwybrau categorï 1, 2 a 3. Mae'r wybodaeth hon yn parhau'n berthnasol ac os ystyrir llwybrau categorï 1 a 2 yn unig, a gan ystyried chwyddiant (cyfartaledd o 3%), mae angen cyllideb sylfaenol o **£232k** os am gynnal a chadw llwybrau categorï 1 a 2 mewn cyflwr boddhaol. Diffinnir cyflwr boddhaol fel llwybr di-rwystr gyda dodrefn sy'n ddiogel ac yn hawdd i'w defnyddio; bydd natur y dodrefn yn amrywio yn ôl statws yr hawl tramwy.

Yn sgil lleihad yn y gyllideb graidd ar gyfer staff a chynnal mae'r mwyafrif o'r gyllideb bellach yn cael ei ddefnyddio ar gyfer gwaith adweithiol, mewn ymateb i ymholadau a chwynion. Rhoddir blaenoriaeth i faterion iechyd a diogelwch a phroblemau ar lwybrau poblogaidd.

Yn aml nid yw'n bosibl gweithredu os oes problem sy'n golygu gwaith a chostau sylweddol, er enghraifft trwsio neu adnewyddu pont, ail wynebu llwybr neu ddiogelu wal gynnal. Mewn sefyllfaoedd o'r fath efallai does dim dewis ond i wneud gwaith dros dro neu hyd yn oed cau rhan o lwybr.

Er mwyn gwneud y gwelliannau mawr a gwella llwybrau sy'n creu cysylltiadau pwysig rhwng cymunedau neu atyniadau mae'r Gwasanaeth yn manteisio ar grantiau. Dyma enghreifftiau o rai o'r grantiau a dderbyniwyd rhwng 2010 a 2020:

- Derbyniwyd dros £900,000 drwy gronfa Gwella Hawliau Tramwy rhwng 2010 a 2017.
- £100k o gronfa Cymunedau'r Arfordir tuag at sefydlu 18 cylchdaith oddi ar y Llwybr Arfordir.
- Mae cyfraniad grantiau Teithio Llesol wedi galluogi gwelliannau i'r Lonydd Glas ac i lwybrau sydd wedi'u hadnabod yn llwybrau Teithio Llesol.
- Yn 2020 / 21 cafodd £243,446 ei sicrhau o raglen grant Gwella Mynediad Llywodraeth Cymru ac £145,976 yn 21/ 22.
- Rhwng 2017 a 2020, derbyniwyd £85,000 o gyllid grant tuag at welliannau mynediad o fewn ardal AHNE Llŷn.

Dros y blynyddoedd diwethaf mae cyllid grant wedi dod ar gael ar gyfer diogelu a chreu cynefinoedd, er enghraifft menter Llywodraeth Cymru - Llefydd Lleol i Natur. Mae darparu mynediad cyhoeddus i bobl fwynhau a gwerthfawrogi natur yn bwysig ac mae cyfleoedd yn bodoli i ddatblygu cynlluniau bioamrywiaeth



a mynediad ar y cyd.

Mae'r cyllid yma i'w groesawu ond rhaid bod yn wylidwrus nad yw'n faich ychwanegol ar staff sydd hefyd yn ymateb i faterion dydd i ddydd.

Rhagwelir pwysau ychwanegol ar gyllidebau yn sgil y cynnydd mewn cyfnodau o dywydd eithafol a dyfodiad clwyf yr onnen sydd am effeithio ar y mwyafrif o goed onnen yn y Sir.

## DATGANIADAU GWEITHREDU - 2

2.a Rhaid monitro effaith y cynnydd yn amllder tywydd eithafol a ffactorau amgylcheddol eraill fel clwyf yr onnen ac ymlediad rhywogaethau estron ar y gyllideb cynnal hawliau tramwy.

2.b Defnyddir grantiau ar gyfer gwelliannau i'r rhwydwaith gan flaenoriaethu:

- uwchraddio pontydd a strwythurau
- gwella hygrychedd llwybrau
- llwybrau aml ddefnydd.
- Prosiectau sy'n hwyluso mynediad at natur.

## 2.7 Polisiâu

Yn dilyn cyhoeddi'r CGHT gwreiddiol, paratowyd a chyhoeddwyd dogfen Polisiâu Hawliau Tramwy Cyhoeddus. Mae'r ddogfen gyfredol i'w gweld ar safle we'r Cyngor

<https://www.gwynedd.llyw.cymru/cy/Trigolion/Dogfennau-trigolion/Parcio,-ffyrdd-a-theithio/Polisiau-Hawliau-Tramwy.pdf>

Pwrpas y ddogfen yw crynhoi ac egluro cyfrifoldebau'r Cyngor a gosod arweiniad ar gyfer gwaith cynnal ffisegol ynghyd â'r prosesau cyfreithiol i warchod a diwygio hawliau tramwy cyhoeddus.

Mae'r ddogfen polisi yn rhoi pwyslais mawr ar y drefn Categoriiddio; serch hynny, pwysleisir mai trefn ar gyfer blaenoriaethu adnoddau yw Categoriiddio ac nid yw'n gwaredu'r Cyngor o'i ddyletswydd statudol i gynnal a gwarchod y rhwydwaith cyfan gan gynnwys cyfrifoldeb am iechyd a diogelwch y cyhoedd, beth bynnag yw categori'r llwybr. Pan fydd y Gwasanaeth yn derbyn ymholiadau gan y cyhoedd, rhaid blaenoriaethu adroddiadau sydd ag oblygiadau ar iechyd a diogelwch y cyhoedd, gan gynnwys staff y Cyngor. Wrth ymateb i'r fath adroddiadau, rhaid i swyddogion y Gwasanaeth Cefn Gwlad asesu'r risg a phenderfynu pa gamau i'w cymryd. Os yw'r difrod yn sylweddol, er enghraifft pont wedi disgyn neu lwybr wedi'i golli i'r môr, ni fydd dewis ond i gau'r llwybr ac i geisio sicrhau adnoddau i'w adfer. Mewn achosion o'r fath, rhoddir blaenoriaeth i lwybrau o fewn categori 1 a 2.

Mae'r ddogfen yn parhau'n arf effeithiol ac yn gosod sail i waith y Gwasanaeth; serch hynny, oherwydd lleihad mewn adnoddau staff a chyllid, nid yw bellach yn bosib gweithredu rhai o argymhellion y ddogfen. Er enghraifft:

# Rhan 2 : Thema A



- Polisi 1.8 Arolygon ac Archwiliadau - nid yw'n ymarferol bosib cynnal y lefel o arolygon cyflwr yn unol â pholisi, sef 50% o rwydwaith categori 1 yn cael ei arolygu yn flynyddol.
- Nid yw'r gyllideb yn caniatáu rhaglen ragweithiol ar gyfer torri tyfiant a gwelliannau.

Ers cyhoeddi'r ddogfen Polisiâu gwelwyd rhai newidiadau mewn defnydd tir a dulliau ffermio sy'n effeithio ar hawliau tramwy.

- Polisi 2.11 Ffensys Trydan - mae gofyn adolygu'r polisi yma i adlewyrchu'r cynnydd yn y defnydd o ffensys trydan ar gyfer rheoli stoc.
- Dylid gosod canllawiau ar gyfer ymateb i glefyd coed onnen.

## DATGANIADAU GWEITHREDU - 3

3a. Rhoddir blaenoriaeth i ymateb i ymholiadau lle mae perygl i ddiogelwch y cyhoedd.

3b. Rhaid diweddarau'r ddogfen Polisiâu Hawliau Tramwy er mwyn adlewyrchu lefelau adnoddau presennol a newidiadau mewn defnydd tir sydd wedi dylanwadu ar hawliau tramwy dros y ddegawd ddiwethaf.

## 2.8 Gorfodaeth

Mae'r Ddogfen Polisiâu Hawliau Tramwy yn amlinellu sut fydd swyddogion yn gweithredu camau i orfodi perchnogion tir ac eraill i waredu rhwystrau a gwarchod hawliau'r cyhoedd. Gall y cyhoedd hefyd gyflwyno rhybudd ffurfiol i'r Awdurdod Prifffyrdd i weithredu i agor hawl tramwy sydd wedi'i rwystro.

Yn y mwyafrif helaeth o achosion, ymdrechir i ddatrys anghydfod drwy geisio dwyn perswâd a chynnal trafodaeth gyda pherchnogion tir a defnyddwyr. Yn y pendraw, mae cymryd yr agwedd yma'n arwain at well perthynas rhwng gwahanol garfannau ac yn lleihau baich gwaith biwrocraidd. Ers 2015, dim ond 2 achos gorfodaeth ffurfiol sydd wedi'i wneud gan yr Uned Cefn Gwlad sy'n tystio i allu staff i negodi a chymryd camau teg a chymesur yn unol â'r amgylchiadau.

Yn unol â'r polisiâu Categoriiddio, rhoddir blaenoriaeth i ymdrechion gorfodaeth i hawliau tramwy categori 1 a 2.

## DATGANIADAU GWEITHREDU - 4

4a. Ein nod yw agor ac arwyddo'r rhwydwaith hawliau tramwy cyhoeddus

4.b Ymdrechir i ddatrys anghydfod drwy drafod a negodi gyda pherchnogion tir a budd ddeiliaid.

Os nad oes dewis ond i gymryd camau gorfodaeth ffurfiol, blaenoriaethir ymdrech ar lwybrau categori 1 a 2.



## 2.9 Cerbydau Modur

Mae gan ddefnyddwyr cerbydau modur 4x4, beiciau modur a cheir hawl cyfreithiol i ddefnyddio cilffyrdd sy'n agored i bob traffic ynghyd â'r mwyafrif o'r rhwydwaith ffyrdd di-ddosbarth. Er fod y statws yn caniatáu defnydd gan gerbydau yn aml nid yw'r wyneb yn addas i'w defnyddio gan gerbydau modern. Mae gorddefnydd o gulffyrdd a rhai ffyrdd di-ddosbarth y gallu difrodir wyneb yn ogystal â chael effaith andwyol ar fioamrywiaeth a'r tirlun.

Mae costau sylweddol yn gysylltiedig â thrwsio culffyrdd sydd tu hwnt i gyllidebau'r Gwasanaeth Cefn Gwlad. Mae ffyrdd di-ddosbarth yn gyfrifoldeb i'r Adran Priffyrdd sydd hefyd yn ei chael yn anodd ysgwyddo'r costau.

Er bod yna achosion o gam ddefnydd gan gerbydau a beiciau modur yn digwydd drwy'r Sir gwelir yr effaith mwyaf yn yr ucheldir o fewn ardal y Parc Cenedlaethol. Mae'r Adrannau Amgylchedd a Phriffyrdd y Cyngor yn cydweithio â'r Parc Cenedlaethol i geisio rheoli'r broblem ac yn cefnogi ymdrechion i gydweithio gyda grwpiau defnyddwyr i sicrhau defnydd cyfrifol a chynaliadwy.

## 2.10 Cynnal Llwybr yr Arfordir

Mae Gwynedd wedi chware rhan allweddol yn natblygiad y Llwybr Arfordir Cenedlaethol, gyda 300km neu'n agos i 25% o'r Llwybr Arfordir yng Ngwynedd.

Sefydlwyd safonau cenedlaethol ar gyfer cynnal a chadw'r llwybr ac i sicrhau cysondeb ar hyd arfordir Cymru. Ers 2015, mae Awdurdodau Lleol arfordir Cymru wedi derbyn cyllid blyneddol tuag at gynnal y Llwybr Arfordir. Dosrannir y cyllid yn unol â fformiwla genedlaethol; yn bresennol rhoddir £643 am bob km o lwybrau neu hawliau mynediad arall a £20 am bob km os yw'r Llwybr Arfordir yn dilyn ffyrdd, traeth neu bromenâd. Golyga hyn bod Gwynedd yn derbyn oddeutu £80,000 y flwyddyn tuag at gynnal a chadw'r Llwybr Arfordir.

### DATGANIADAU GWEITHREDU - 5

Bydd Gwynedd yn parhau i gynnal a chadw'r Llwybr Arfordir yn unol â safonau cenedlaethol yn ddarostyngedig i barhad y trefniant cyllido presennol.

## 2.11 Systemau gwybodaeth

Ers oddeutu 2005, mae swyddogion hawliau tramwy wedi defnyddio system ddigidol Countryside Access Management System (CAMS) ar gyfer casglu a chofnodi gwybodaeth am gyflwr y rhwydwaith hawliau tramwy. Yn 2014/15, adolygwyd y system i gymryd mantais o dechnoleg oedd yn galluogi gweithio o bell. Ers 2015, mae swyddogion wedi bod yn defnyddio tabledi yn y maes i gofnodi gwaith a phroblemau ar y system. Profwyd gwerth cael technoleg symudol yn ystod cyfnod Covid.

Rhoddwyd sylw i system CAMS fel rhan o adolygiad Ffordd Gwynedd y Gwasanaeth a chasglwyd bod y



system yr arf pwysig i waith y gwasanaeth yn enwedig y gallu i weithio o bell. Serch hynny, adnabuwyd nad oedd defnydd llawn yn cael ei wneud o rai agweddau o'r system megis cofnodi ymholiadau a chwynion.

Mae'r Cyngor yn derbyn nifer cynyddol o geisiadau am wasanaeth o'i safle we. Mae eisoes yn bosibl i'r cyhoedd adrodd neu wneud cwyn mewn perthynas â hawl tramwy oddi ar dudalen Hawliau Tramwy. Gellir hefyd cysylltu drwy ymweld â haen llwybrau ar y map ar lein. Mae'n bwysig bod y wybodaeth ar y we yn cael ei adolygu'n rheolaidd a'i ddiweddarau fel bo'r angen.

Mae cyhoedd wedi dod i arfer cysylltu gyda Gwasanaethau'r Cyngor oddi ar y safle we. Dylid gwella ac ymestyn y ddarpariaeth ar lein er mwyn galluogi'r cyhoedd gael gwybodaeth gyfredol ac i adrodd am broblemau am hawliau tramwy a'r rhwydwaith mynediad ehangach.

## DATGANIADAU GWEITHREDU - 6

6. Mae'n angenrheidiol bod y Gwasanaeth yn gwneud defnydd o dechnoleg sy'n caniatáu i swyddogion i weithio'n effeithiol ac i ymateb yn effeithlon i gwynion gan y cyhoedd.

Bydd systemau presenol gan gynnwys y wefan yn cael eu adolygu a'u diweddarau.

## 2.12 Gweithio gyda phartneriaid

Mae lluo o asiantaethau a chyrrff yn cyfrannu tuag at ddarparu mynediad i gefn gwlad yng Ngwynedd. Mae'r Gwasanaeth Cefn Gwlad wedi hen arfer gweithio mewn partneriaeth er mwyn cyflawni amcanion cyffredin er budd pawb.

### 2.12.1 Awdurdod Parc Cenedlaethol Eryri

Mae Awdurdod Parc Cenedlaethol Eryri (APCE) yn chwarae rôl bwysig yn narpariaeth mynediad yn ardaloedd Cynghorau Gwynedd a Chonwy sydd o fewn y Parc Cenedlaethol. Mae ardal y Parc yn denu dros 4 miliwn o ymwelwyr y flwyddyn. Yn 2018, roedd 557,991 wedi ymweld â'r Wyddfa a 66,241 â Chadair Idris. Mae 2,409km (1,497 milltir) o hawliau tramwy yn ardal y Parc, sef bron i 64% o rwydwaith gyfan Gwynedd, mae 375km (233 milltir) yn llwybrau sy'n cael eu hyrwyddo gan APCE.

Cyngor Gwynedd yw'r awdurdod priffyrdd statudol sydd â chyfrifoldeb am holl faterion cyfreithiol yn ymwneud â hawliau tramwy o fewn ardal y Parc sydd yng Ngwynedd. Mae APCE yn gyfrifol am dir mynediad agored yn unol â Deddf Cefn Gwlad a Mynediad 2000.

Dros y blynyddoedd mae'r Parc wedi canolbwyntio ymdrech ac adnoddau i gynnal y llwybrau hynny sy'n cael y defnydd mwyaf ac i ddatblygu llwybrau cylch sy'n gwasanaethu cymunedau lleol yn ogystal ag ymwelwyr. Maent hefyd wedi sicrhau cyllid ar gyfer datblygu llwybrau aml-bwrpas fel Lôn Gwyrfa'i ac wedi cychwyn datblygu Cylchdaith Yr Wyddfa sef llwybr lefel isel o amgylch Yr Wyddfa.

Nodwyd yn y CGHT gwreiddiol y bwriad i negodi cytundeb ffurfiol rhwng Cyngor Gwynedd a'r Parc er mwyn sefydlu dull mwy integredig o weithio yn y maes mynediad. Mae'r ddau awdurdod wedi cytuno ar





egwyddorion cydweithio sy'n cydnabod rolau'r ddau gorff. Bydd angen camau pellach dros y blynyddoedd nesaf er mwyn adeiladu a chryfhau'r berthynas.

## DATGANIADAU GWEITHREDU - 7

Bydd y Gwasanaeth Cefn Gwlad yn cydweithio a APCE i ddatblygu trefniadau gweithio effeithio gyda'r nod o sicrhau bod hawlau tramwy yn cael eu cynnal a'u gwella o fewn ardal y Parc.

### 2.12.2 Cyngorau Cymuned a Thref

Mae Cyngor Gwynedd yn cydnabod pwysigrwydd gwaith a mewnbwn y Cyngorau Cymuned a Thref i gynnal hawlau tramwy o fewn eu hardaloedd. Dangosodd ymarferiad ymgysylltu dros aeaf 2016/17 bod y mwyafrif helaeth o Gyngorau Cymuned a Thref yn awyddus i weld llwybrau poblogaidd yn cael eu cynnal a'u gwella. Roedd dealltwriaeth ymysg llawer o'r cyngorau bod cyfleoedd mynediad yn bwysig i'r economi a llesiant pobl leol.

Er mwyn gallu cefnogi gwaith y Cyngorau Cymuned, mae'r Cyngor yn parhau i weithredu trefniant o ad-dalu costau gwaith cynnal a chadw a wneir ganddynt. Serch hynny, mae lleihad yn y gyllideb graidd wedi golygu bod y cyfraniad yma hefyd wedi'i leihau.

Hyd at 2016, roedd oddeutu £70,000 yn cael ei ad-dalu'n flynyddol i'r Cyngorau Cymuned; ers 2016, mae'r cyfraniad wedi lleihau i £32,000. Mae'n ofynnol bod y cyllid yn cael ei ddefnyddio i gynnal llwybrau categori 1 a 2 yn unig.

O ganlyniad i'r newid, mae nifer y Cyngorau cymuned sy'n manteisio ar y cyfle wedi lleihau o 53 yn 2016 i 48 yn 2019 (noder na fu rhai Cyngorau erioed yn rhan o'r trefniant a bod 5 CC Penllyn yn un endid o dan Bartneriaeth Penllyn). Mae'r lleihad mewn cyllid sydd ar gael i'r Cyngorau Cymuned wedi golygu bod y Cyngor wedi gorfod ysgwyddo'r gwaith ychwanegol mewn sawl ardal. Ar y llaw arall, mae rhai Cyngorau Cymuned a Thref wedi defnyddio eu cyllidebau eu hunain i gynyddu eu gwariant ar gynnal a chadw llwybrau yn eu hardaloedd.

## DATGANIADAU GWEITHREDU - 8

Parhau i gydweithio â Chyngorau Cymuned a Thref i gefnogi eu gwaith o gynnal a chadw llwybrau sy'n bwysig yn lleol.

### 2.12.3 Tirfeddianwyr

Mae'r mwyafrif helaeth o hawlau tramwy cyhoeddus yn croesi tir ac eiddo preifat ac felly mae'n hanfodol fod swyddogion y Gwasanaeth Cefn Gwlad yn meithrin perthynas dda gydag ystod eang o berchnogion a rheolwyr tir. Heb berthynas adeiladol byddai'n hynod anodd rheoli a gwella mynediad i gefn gwlad.

Mae'r Ymddiriedolaeth Genedlaethol yn berchen ar diroedd arfordirol ac wedi bod yn bartner allweddol yn



natblygiad y Llwybr Arfordir.

Er bod canran uchel o lwybrau ar dir amaethyddol a choedwigaeth mae llwybrau hefyd i'w cael o fewn trefi a phentrefi, stadau diwydiannol, canolfannau gwyliau a hyd yn oed yn croesi gerddi preifat. Mae bodolaeth llwybrau yn agos i dai yn gallu cael effaith ar breifatrwydd y trigolion ac mewn achosion o'r fath, rhaid i staff ddangos diplomyddiaeth a thact wrth ddelio â sefyllfaoedd sensitif.

## 2.12.4 Cyfoeth Naturiol Cymru

Mae Cyfoeth Naturiol Cymru (CNC) yn cydweithio ac yn dylanwadu ar waith y Gwasanaeth Cefn Gwlad mewn sawl ffordd.

- Mae CNC yn dirfeddiannwr sylweddol, yn enwedig coetiroedd ym Meirionnydd sydd â nifer o hawliau tramwy cyhoeddus yn eu croesi. Rhaid cydweithio â rheolwyr tir i sicrhau nad yw gwaith coedwigaeth yn amharu ar hawliau cyhoeddus.
- CNC sy'n gyfrifol am weinyddu grant Llwybr Arfordir Cymru sy'n talu am swyddog prosiect, gwaith cynnal a chadw a gwelliannau. Maent hefyd yn rhedeg sawl cronfa grant gan gynnwys cefnogaeth i waith o fewn AHNE Llŷn
- CNC sy'n arwain y gwaith o baratoi a diweddarau'r Datganiadau Ardal ac yn cydlynu'r Rhaglen Diwygio Mynediad.

## 2.12.5 Grwpiau Defnyddwyr

Mae cyswllt ac aelodau gwahanol grwpiau defnyddwyr yn digwydd mewn amrywiaeth o ffyrdd. Maent yn helpu'r Gwasanaeth wrth adrodd ar broblemau ac adnabod gwelliannau sydd eu hangen.

Mae derbyn persbectif person mewn cadair olwyn yn gwneud byd o wahaniaeth wrth ddylunio llwybrau newydd ac mae eu harbenigedd yn werthfawr wrth baratoi gwelliannau i lwybrau marchogaeth a beicio. Mae cynrychiolwyr lleol hefyd yn ymateb i ymgynghori ar orchmynion cyfreithiol ynghyd â lobio a dod a materion i sylw gwleidyddion lleol a chenedlaethol.

## 2.13 Gwirfoddolwyr

Cydnabuwyd pwysigrwydd gwirfoddolwyr yn y CGHT gwreiddiol a nodwyd yr angen bryd hynny am adnodd staff i gydgorio gwaith gwirfoddolwyr. Er na lwyddwyd i sicrhau cyllid ar gyfer swydd Cydlynedd Gwirfoddolwyr mae'r Gwasanaeth wedi ymdrechu i gynnal a datblygu perthynas gyda mudiadau ac unigolion sy'n awyddus i gyfrannu tuag y gwaith o gynnal y rhwydwaith hawliau tramwy, y Lonydd Glas a'n gwarchodfeydd natur a choedlannau.

Mae gwirfoddoli yn fendithiol i'r unigolyn sy'n cymryd rhan, mae gweithgaredd corfforol yn cyfrannu at gwell iechyd corfforol a meddyliol, yn gyfle i gymdeithasu ac ennill profiadau a sgiliau newydd. Dros y blynyddoedd diweddar gwelwyd diddordeb cynyddol ymysg cymunedau i wella eu milltir sgwâr, boed yn lwybrau cyhoeddus neu reoli tir er budd bioamrywiaeth.



Serch hynny mae'n heriol i swyddogion hawliau tramwy yn enwedig yn ardaloedd Arfon a Meirionnydd i roi amser i drefnu gwaith a sicrhau bod iechyd a diogelwch y gwirfoddolwyr yn cael ei sicrhau. Mae sefyllfa ym Mhen Llyn yn wahanol oherwydd dynodiad AHNE Llŷn sydd wedi dennu cyllid i gyflogi Warden Cefn Gwlad yr AHNE. Mae cael y swydd wedi arwain at sefydlu grŵp gwirfoddolwyr Ffrindiau'r AHNE sy'n cwrdd yn rheolaidd i ymgymryd ag amrywiaeth o waith o ail agor llwybrau, casglu sbwriel ar y traethau i lanhau ffynhonnau traddodiadol.

Mae gan fudiad cenedlaethol megis Cymdeithas y Cerddwyr drefniadau gweithio i'w aelodau sydd am wneud gwaith ymarferol ond mae dal angen mewnbwn swyddogion hawliau tramwy yn arbennig y rôl allweddol o gysylltu gyda thirfeddianwyr.

Mae'r Gwasanaeth hefyd yn hwyluso prosiectau grant gan bartneriaethau lleol a mentrau cymdeithasol sy'n gwella mynediad, er enghraifft Partneriaeth Tirlun Llŷn a Cwmni Nod Glas yn ardal Dinas Mawddwy, Cyngor Tref Pwllheli.

## DATGANIADAU GWEITHREDU - 9

Bydd y Gwasanaeth yn adnabod cyfleoedd i ymestyn a chryfhau cysylltiadau gyda mudiadau ac unigolion sy'n awyddus i wirfoddoli ac yn ceisio cyllid er mwyn cefnogi'r gwaith a wneir ganddynt.

### 2.14 Fforymau Mynediad Lleol

Mae Fforymau Mynediad yn gyrff statudol cafodd eu sefydlu gan Adran 94 o Ddeddf CGaHT 2000 er mwyn rhoi cyngor annibynnol ac argymhellion ar faterion mynediad a hamdden awyr agored. Dylent ystyried y materion hyn ar lefel strategol.

Disgwylir i aelodaeth y Fforymau ddangos cydbwysedd rhwng defnyddwyr hawliau tramwy a pherchnogion a rheolwyr tir ynghyd â chynrychiolaeth diddordebau eraill sy'n berthnasol i'r ardal, er enghraifft y sector twristiaeth.

Mae tri Fforwm Mynediad Lleol yn weithredol yn ardal Gwynedd, sef :

- Fforwm Arfon a Dwyfor - gweinyddir gan Cyngor Gwynedd
- Fforwm Gogledd y Parc Cenedlaethol - gweinyddir gan APCE
- Fforwm De y Parc Cenedlaethol - gweinyddir gan APCE

Mae'r Fforymau yn ymateb i ymgynghoriadau gan y Llywodraeth a chyrrff cyhoeddus ar faterion fydd yn dylanwadu ar fynediad a defnydd tir yng Nghymru.

# Rhan 3: Thema B

## Y Map a'r Datganiad Swydddogol



### 3.1 Beth yw'r Map a'r Datganiad Swydddogol

Y Map a'r Datganiad Swydddogol yw'r cofnod cyfreithiol o fodolaeth, statws a lleoliad hawliau tramwy cyhoeddus yng Ngwynedd. Mae'n cynnwys dwy ddogfen - *y Map Diffiniol a'r Datganiad Diffiniol*.

Mae'r Map Diffiniol yn dangos hawliau tramwy cyhoeddus ar fap sy'n seiliedig ar yr Arolwg Ordnans, ac mae'r Datganiad Diffiniol yn disgrifio'r llwybrau a ddangosir ar y Map Diffiniol. Ni ellir newid y dogfennau hyn mewn unrhyw ffordd oni bai bod gorchymyn cyfreithiol yn cael ei gadarnhau.

Yn sgil cyflwyno Deddf Parciau Cenedlaethol a Mynediad i Gefn Gwlad 1949, roedd yn ofynnol i awdurdodau lleol baratoi map a datganiad diffiniol.

Y cam cyntaf, a ddechreuwyd yn y 1950au cynnar, oedd cynnal arolwg o'r llwybrau troed, y llwybrau ceffylau neu'r ffyrdd a ddefnyddir fel llwybrau cyhoeddus. Arweiniodd yr arolwg at baratoi map a datganiad drafft ac yna map a datganiad dros dro. Yn ystod y broses, roedd cyfle i unigolion, sefydliadau a thirfeddianwyr gyflwyno sylwadau a gwrthwynebu cynigion i gofrestru hawliau tramwy.

Y cam olaf oedd paratoi'r map a'r datganiad diffiniol a datganiad, yn achos Gwynedd golygai hyn ddau fap sef y map diffiniol ar gyfer Sir Feirionnydd (dyddiad cyhoeddi 13.8.1964) a map diffiniol Sir Gaernarfon (dyddiad cyhoeddi 2.1.1975).

Mae Atodiad 2 yn cyflwyno eglurhad manwl o'r broses o baratoi a chynhyrchu'r Map a'r Datganiad Swydddogol.

### 3.2 Defnydd a phwysigrwyd y Map a'r Datganiad Swydddogol.

Y Map Swydddogol a'r Datganiad yw sylfaen gwaith yr Awdurdod ym maes hawliau tramwy, mae'n allweddol i'r gwaith o reoli'r rhwydwaith Hawliau Tramwy.

Mae cywirdeb y map yn bwysig dros ben wrth i'r Cyngor ystyried ceisiadau Cynllunio, neu i ddarpar brynwyr tir neu eiddo. Gall methiant i roi ystyriaeth i'r map swydddogol arwain at anghydfod rhwng cymdogion a rhwng unigolion a'r Cyngor.

Mae'r Map Swydddogol yn cael ei gadw gan yr Uned Cefn Gwlad ar nifer o daflenni maint A1, a darperir copïau papur ar gais i'r cyhoedd, datblygwyr a thirfeddianwyr. Mae yna fersiwn digidol o'r map sy'n cael ei ddefnyddio ar systemau mapio'r Cyngor ac a ddarperir i'r Arolwg Ordnans; fodd bynnag, nid yw'r ddeddfwriaeth bresennol yn cydnabod fersiynau digidol fel y gwir fap swydddogol.

Yn 2019, rhoddwyd y fersiwn digidol ar safle we y Cyngor

<https://www.gwynedd.llyw.cymru/map/default.htm?iaith=cy&xC=257293&yC=336548&layer=29&level=1>

Gellir defnyddio'r map i gyflwyno ymholiad neu gŵyn ynglŷn â chyflwr llwybr penodol. Er bod y map ar y we yn ddull effeithiol o gyflwyno gwybodaeth, ni ddylid dibynnu arno i ddatrys ansicrwydd ynglŷn â llinell llwybr ac anogir y cyhoedd i drefnu i weld copi caled o'r map swydddogol.



## DATGANIADAU GWEITHREDU - 10

10a. Cadw a diweddarw'r map swyddogol a datganiadau ysgrifenedig

10b. Cynnal a diweddarw'r map ar wefan y Cyngor a hyrwyddo'i ddefnydd.

### 3.3 Gorchymynion Diwygio Map Swyddogol (GDMS) :

Gall unrhyw ddefnyddiwr, tirfeddiannwr neu ddeiliad tir wneud cais i'r awdurdod priffyrdd i ddiwygio'r Map Swyddogol. Gwneir hyn trwy gyfrwng Gorchymyn Diwygio Map Swyddogol yn unol ag adran 53b Deddf Bywyd Gwylt a Chefn Gwlad 1981.

Wrth baratoi cais rhaid i'r ymgeisydd gasglu a chyflwyno tystiolaeth i gefnogi'r gorchymyn, bydd y Cyngor yn asesu'r cais ar sail y dystiolaeth. Gall y dystiolaeth fod yn dystiolaeth o ddefnydd neu'n dystiolaeth ddogfennol a hanesyddol.

Mae'n hollbwysig fod y Cyngor yn cymryd golwg gytbwys ar y cais gan roi cyfle teg i gefnogwyr a gwrthwynebwyr gyflwyno tystiolaeth o blaid neu yn erbyn y Gorchymyn.

Lle bo'n bosib, ymdrechir i geisio datrysiaid rhwng y diddordebau gwahanol; fodd bynnag, mae'n debygol y bydd y mwyafrif o geisiadau yn arwain at Ymchwiliad Cyhoeddus.

Oherwydd y pwyslais ar gywirdeb a safon y dystiolaeth a'r tebyngolrwydd o orfod cyfiawnhau penderfyniad mewn ymchwiliad cyhoeddus mae'n anorfod fod y broses yn drwm o safbwynt swyddogion y Gwasanaeth Cefn Gwlad yn ogystal â gwasanaeth cyfreithiol y Cyngor.

Oherwydd cyfres o doriadau cyllidebol ers 2010, un aelod o staff penodedig sydd bellach ar gael i ymdrin â GDMS yn ogystal â gorchymynion eraill. O ganlyniad, ceir ôl-groniad o geisiadau ac ym mis Ionawr 2020 roedd 60 cais wedi'i gofrestru. Gall y cyhoedd weld rhestr lawn o'r holl geisiadau GDMS ar safle we'r Cyngor.

Ar gyfartaledd, mae'r Cyngor yn derbyn tri chais newydd pob blwyddyn, yn bresennol mae'n cymryd o leiaf 4 blynedd i gais GDMS gael ei gwblhau yn enwedig os yw'n arwain at Ymchwiliad Cyhoeddus.

O'r 60 cais cofrestredig sydd heb eu penderfynu, gwelir bod 29 yn dyddio'n ôl cyn 1996 (Adrefnu Llywodraeth Leol). Rhaid nodi nad yw'r ddeddfwriaeth yn caniatáu i'r awdurdod ddiystyru unrhyw gais waeth pryd oedd ei ddyddiad cofrestru.

Os na phenderfynwyd ar gais o fewn 12 mis i'w gofrestru, gallai'r ymgeisydd ofyn i'r Arolygaeth Gynllunio osod amserlen i'r Cyngor wneud penderfyniad.

Mae'r galw am orchymynio GDMS yn drech na'r capasiti i'w prosesu, o ganlyniad rhaid blaenoriaethu'r achosion. Mae Polisi 3.3 yn nogfen Polisiâu Hawliau Tramwy Gwynedd yn gosod meini prawf ar gyfer blaenoriaethu ceisiadau. Mae profiad y blynyddoedd diweddar wedi dangos bod angen cryfhau'r meini prawf a chynnwys trefn sgorio.



## 3.4 Gorchmynion Llwybrau Cyhoeddus (GLIC)

Os yw'r Cyngor yn ystyried bod newid i'r Map Swyddogol yn ddymunol mae'n bosibl gwneud y newid drwy gyfrwng sawl gweithdrefn gyfreithiol a gorchmynion llwybrau cyhoeddus. Prif gymhelliad y Cyngor wrth wneud neu gefnogi GLIC yw'r budd sy'n deillio i'r rhwydwaith a defnyddwyr.

Er enghraifft defnyddir A25 Deddf Priffyrdd 1980 i greu llwybrau newydd drwy gytundeb y perchennog tir, mae A25 wedi'i ddefnyddio'n llwyddiannus er mwyn gwella llinell y Llwybr Arfordir.

Gellir gwyo hawl tramwy drwy ddefnyddio A119 o Ddeddf Priffyrdd 1980, mae'n declyn hwylus i osgoi manau peryglus neu i ddatrys anghydfod rhwng perchennog tir a defnyddwyr.

## 3.5 Gorchmynion Cam Gyfreithiol (GCC)

Pwrpas GCC yw cofnodi newidiadau ar y map swyddogol sy'n deillio o Orchmynion Llwybrau Cyhoeddus neu ddigwyddiadau eraill megis Gorchmynion Ffyrdd Ymyl neu weithred arall sy'n wedi newid y rhwydwaith yn gyfreithiol.

Mae cwblhau a phrosesu GCC yn sicrhau bod y Map Swyddogol a'r Datganiad yn cael ei ddiweddarau a'i gadw'n gyfredol.

### DATGANIADAU GWEITHREDU - 11

11a Mae adnoddau ychwanegol er hangen er mwyn lleihau'r ôl groniad o achosion gorchmynion

11.b Mabwysiedir gweithdrefnau i flaenoriaethu ceisiadau GDMS er mwyn gwneud y defnydd gorau a mwyaf effeithlon o adnoddau ac sy'n dod a'r budd mwyaf i ddefnyddwyr hawliau tramwy.

Eglurir y weithdrefn blaenoriaethu i ymgeiswyr ac fe'i defnyddir i ymateb i apelïadau i'r Arolygaeth Gynllunio.

## 3.6 Gwallau cartograffig ac anghysondebau

Mae'r Map Swyddogol yn cynnwys sawl math o wall neu anghysondeb, er enghraifft, gwahaniaethau rhwng y map a'r disgrifiad yn y datganiad ysgrifenedig, llwybrau sy'n darfod yn unman heb gysylltiad i lwybr neu briffordd arall, llinell llwybr yn cael ei ddangos yn mynd drwy adeilad neu strwythur oedd eisoes yn bodoli. Mae llawer o'r gwallau yn dyddio'n ôl i cyfnod paratoi'r map drafft a'r map dros dro ond serch hynny mae gwallau o'r fath yn gallu bod yn sail i anghydfod rhwng perchennogion tir a'r Cyngor a rhwng un perchennog a'r llall.

Byddai angen dilyn trefn GDMS os am ddatrys nifer fawr o'r gwallau sydd ag oblygiadau mawr o safbwynt adnoddau.

Nodwyd yn CGHT 2007 y byddai angen un aelod o staff ychwanegol er mwyn datrys 200 achos fyddai angen GDMS. Ers hynny, oni bai bod achosion wedi codi sy'n golygu ei bod yn angenrheidiol i ddatrys gwall ni fu'n



# Rhan 3: Thema B



bosibl ymateb i'r mwyafrif helaeth o'r 200 gwall. Mae'n annhebygol y bydd adnoddau yn caniatáu i'r gwallau hyn gael eu datrys yn y dyfodol a rhaid ymdrin â hwy fesul achos.

## DATGANIADAU GWEITHREDU - 12

Adolygir y rhestr o wallau ac anghysondebau ar y map swyddogol, gweithredir i'w datrys os yw adnoddau yn caniatáu.

### 3.7 Cydgrynhoi

Roedd y CGHT cyntaf yn cynnwys Cynnig Gweithredu i gynhyrchu Map Diffiniol Cyfun a fyddai'n uno mapiau Sir Gaernarfon a Sir Feirionnydd a'r holl Orchmynion dilynol yn un Map Diffiniol cyfredol newydd ar gyfer Gwynedd. Byddai'r dasg hon yn gofyn am ddatrys a chywiro'r anghysondebau a'r diffygion sy'n weddill; fodd bynnag, ni chyflawnwyd hyn oherwydd adnoddau staff annigonol. Er bod cynhyrchu Map Cyfunol yn parhau i fod yn ddyhead, mae'n annhebygol o fod yn gyraeddadwy o fewn oes y CGHT newydd.

### 3.8 Ffyrdd coll

Defnyddir y term "ffyrdd coll" i ddisgrifio llwybrau na chawsant erioed eu hadnabod a'u cofnodi ar y map swyddogol. Yn Neddf Cefn Gwlad a Hawliau Tramwy 2000 (Adran 56) gosodwyd Ionawr 2026 fel y dyddiad terfynol ar gyfer cofrestru'r "ffyrdd coll" yn seiliedig ar dystiolaeth hanesyddol, sef cyn 1949.

Mae'n werth nodi nad yw'r Adran yma o'r ddeddf erioed wedi'i gweithredu yng Nghymru a chafodd ei hystyried ymhellach o fewn y Rhaglen Diwygio Mynediad. Yn ystod haf 2021 dywedodd Llywodraeth Cymru eu bod yn bwriadu diddymu A56 o ddeddfwriaeth Cymru.



# Rhan 4: Thema C

## Cwrdd ag anghenion defnyddwyr



### 4.1 I ba raddau y mae hawliau tramwy lleol yn bodloni'r cyhoedd nawr ac yn y dyfodol?

Er mwyn ceisio adnabod anghenion defnyddwyr rhoddwyd cyfle i'r cyhoedd roi eu barn mewn ymgyrch ymgysylltu yn 2017.

- Dywedodd 43.6% o'r rhai a ymatebodd eu bod yn cerdded ar hawliau tramwy yn ddyddiol
- Mewn ymateb i'r cwestiwn "Beth yw eich prif resymau am ddefnyddio Hawliau Tramwy?", atebodd 71.7% eu bod yn eu defnyddio i gadw'n heini, 59.1% i wylio bywyd gwylt a mwynhau cefn gwlad a 38.8% i fynd a'r ci am dro.
- Roedd 61.2% o'r rhai a atebodd wedi dod ar draws problem wrth ddilyn hawl tramwy.
- Un o brif ganfyddiadau'r ymgyngoriad oedd bod llwybrau cylch a llwybrau lleol yn cael eu ffafrio gan y mwyafrif o ddefnyddwyr yn hytrach na llwybrau pellter hir.
- Mewn ymateb i gwestiwn a ofynnwyd yn yr holiadur "Ydych yn credu fod y rhwydwaith hawliau tramwy presennol yn addas ac yn cwrdd â gofynion y mwyafrif o ddefnyddwyr?", dywedodd 44% eu bod yn fodlon a nododd 41% nad oeddent yn fodlon (roedd 15% heb ateb).
- Mewn ymateb i gwestiwn ynglŷn â sut y gellir gwella'r rhwydwaith, o'r rhai a oedd wedi ateb nad oeddent yn fodlon gyda'r rhwydwaith roedd canran uchel yn awyddus i weld rhagor o lwybrau beic, llwybrau marchogaeth ac roedd 18.3% yn credu y dylai beicwyr a marchogwyr gael yr hawl i ddefnyddio'r mwyafrif o lwybrau troed.
- Roedd cefnogaeth gref dros newid deddfwriaeth er mwyn hwyluso gwaith Awdurdodau Lleol i greu a diwygio hawliau tramwy.

Yn ychwanegol i'r holiadur, gofynnwyd hefyd am farn y Cynghorau Cymuned a Thref a'r Fforymau Mynediad. Roedd themâu clir i'w gweld o'r ymgyngoriad sef awydd i gael -

1. Rhwydwaith sy'n darparu cysylltiadau rhwydd o fewn cymunedau ar gyfer hamddena, cadw'n heini a theithio llesol.
2. Rhwydwaith sy'n cynnig darpariaeth well ar gyfer pob carfan o ddefnyddwyr.

### 4.2 Cerddwyr

Mae gan gerddwyr yr hawl i ddefnyddio'r rhwydwaith hawliau tramwy gyfan, gyda llawer yn cerdded gyda'u cŵn neu gyda phram neu gadair wthio plentyn.

Dengys tystiolaeth genedlaethol mai taith gerdded oddeutu 3 milltir sy'n arferol i fwyafrif o bobl. Gwelwyd o'r ymgyngoriad yn 2017 bod dymuniad i gael llwybrau cylch sy'n agos i gymunedau ac yn hwylus a diogel i'w defnyddio. Daeth y galw yma i'r amlwg yn ystod cyfnod clo Covid yn 2020 pan welwyd cynnydd mewn



defnydd o lwybrau oedd yn agos i gymunedau.

Gellir gwella llawer o lwybrau er budd pob defnyddiwr drwy weithredu egwyddorion dull lleiaf rhwystrol, sef newid camfeydd am giatiau ac os yn bosibl cael gwared â giatiau hefyd. Rhaid wrth gwrs gymryd anghenion rheolaeth stoc i ystyriaeth.

## 4.3 Beicwyr

Mae beicio ar ac oddi ar y briffordd wedi tyfu mewn poblogrwydd dros y ddegawd ddiwethaf.

Gall beicwyr ddefnyddio hawliau tramwy sy'n llwybrau marchogaeth, cilffyrdd cyfyngedig a chilffyrdd sydd ar agor i bob traffig. Yn ychwanegol, mae gan Wynedd y rhwydwaith Lonydd Glas sy'n llwybrau aml-ddefnydd wedi'u datblygu'n bennaf ar hen reilffyrdd. Er bod cyfleodd dal i fod i ddatblygu'r cyn rheilffyrdd yn llwybrau aml ddefnydd.

Mae'r Lonydd Glas hefyd yn rhan o'r rhwydwaith beicio cenedlaethol, Lôn Las Cymru (Rhif 8) sy'n defnyddio cyfuniad o'r Lonydd Glas, lonydd tawel a llwybrau ar goetiroedd Cyfoeth Naturiol Cymru.

Mae'r Lonydd Glas hefyd wedi'u hadnabod fel llwybrau Teithio Llesol gan eu bod yn cysylltu cymunedau -

- Lôn Las Ogwen - Bangor - Glasinfryn - Tregarth - Bethesda
- Lôn Las Menai -Caernarfon - Y Felinheli
- Lôn Eifion - Caernarfon - Groeslon, Penygroes, Bryncir

Datblygwyd ac uwchraddiwyd y rhwydwaith presennol dros gyfnod o 20 mlynedd, mae'r prif llwybrau bellach gydag wyneb tarmac ac mae gwelliannau mawr wedi cael eu gwneud yn sgil sicrhau grantiau, er enghraifft, agor twnnel Tywyll er mwyn creu cyswllt uniongyrchol rhwng Tregarth a Bethesda.

Mae'r ddegawd ddiwethaf wedi gweld twf yn y niferoedd sy'n cymryd ran mewn beicio mynydd sydd wedi arwain at ddatblygiad sawl safle pwrpasol, er enghraifft Coed y Brenin a chanolfan Antur Stiniog ym Mlaenu Ffestiniog. Mae bodolaeth y canolfanau pwrpasol yn cyfranu tuag at leihau problemau erydiad a gwrthdaro rhwng gwahanol ddefnyddwyr ar hawliau tramwy.

## 4.4 Marchogwyr

Dim ond 10% o'r rhwydwaith hawliau tramwy sydd ar gael i farchogwyr. Yn ychwanegol, mae'r ddarpariaeth bresennol yn fratiog sy'n golygu nad yw'n bosibl dilyn taith heb orfod mynd ar y briffordd. Gan fod peryglon amlwg yn gysylltiedig â marchogaeth ar briffordd brysur, mae'r Gymdeithas Ceffylau Prydeinig a grwpiau lleol yn ymgyrchu i wella'r ddarpariaeth ar gyfer marchogwyr.

Gall y Cyngor wella darpariaeth i farchogwyr drwy

- Gwneud gwelliannau i llwybrau marchogaeth a chilffyrdd presennol, gall hyn gynnwys addasu giatiau i'w gwneud yn haws i'w hagor a'u cau ar gefn ceffyl. Mae marchogwyr hefyd yn awyddus i gael defnydd



llawn o'r rhwydwaith Lonydd Glas. Yn bresennol, caniateir defnydd o Lôn Las Ogwen a rhannau o Lôn Eifion; penderfynwyd yn y gorffennol i gyfyngu'r defnydd o'r Lonydd Glas er diogelwch y marchogwyr a defnyddwyr eraill.

- Cofrestru hawliau newydd neu uwchraddio hawliau presennol drwy drefn GDMS. Fel y nodwyd yn rhan 3.3, mae'r drefn yma'n aml yn gynhennus a bydd y mwyafrif o berchnogion a rheolwyr tir yn anfodlon cydweithio i uwchraddio hawl tramwy o statws lwybr troed i hawliau uwch.
- Cynnwys darpariaeth fel rhan o gynlluniau a phrosiectau Teithio Llesol, er nad yw marchogaeth yn ystyriaeth dan ganllawiau Teithio Llesol presennol.

## 4.5 Asesu Anghenion pobl gyda nam ar eu synhwyrau a'u symudedd

Mae Polisi Cydraddoldeb a Chynhwysiad, Cyngor Gwynedd yn ymrwymo i:

**Hyrwyddo Cydraddoldeb yn unol â dyletswyddau Deddf Cydraddoldeb 2010 (y dyletswyddau cyffredinol a'r dyletswyddau penodol yng Nghymru yn Neddf Llesiant a Chenedlaethau'r Dyfodol 2015)**

Y nodweddion a warchodir yw - Oedran, Rhyw, Hil, Anabledd, Ailbennu rhywedd, Beichiogrwydd a mamolaeth, Cyfeiriadedd Rhywiol, Crefydd neu gred - gan gynnwys dim cred a Phriodas a phartneriaeth sifil. Yn ôl cyfrifiad 2011, roedd gweithgaredd dydd i ddydd 20.5% o boblogaeth Gwynedd yn cael eu cyfyngu oherwydd anabledd sy'n cynnwys pobl gyda nam corfforol a nam ar eu symudedd, pobl gyda nam ar eu golwg neu glyw, anableddau iechyd meddwl a salwch hirdymor.

Mewn ymateb i ymgynghoriad Hawliau Tramwy 2017, nododd 7% o'r rhai a ymatebodd nad oeddent yn defnyddio hawliau tramwy am resymau anabledd, oedran neu iechyd gwael.

Yng nghyd-destun mynediad i gefn gwlad mae llawer iawn i'w ystyried, gall dodrefn a'r llwybr fod yn broblem fawr i un person, ond nid i berson anabl arall. Rhaid hefyd ystyried yr effaith ar deuluoedd a ffrindiau.

Rhaid cydnabod bod tirwedd a thopograffi Gwynedd am fod yn rhwystr i rai defnyddwyr; serch hynny, ni ddylai hyn fod yn esgus i beidio â gweithredu camau ymarferol a rhesymol i wella mynediad i bawb. Mae'r camau hyn yn cynnwys:

- Gweithredu egwyddor dull gweithio lleiaf rhwystrol pan ddaw cyfle i adnewyddu neu drwsio dodrefn ar lwybr.

Yn ymarferol mae hyn yn golygu newid camfa yn giât, gosod giatiau lletach ac os oes modd cael gwared â'r giât yn gyfan gwbl. Mae'n ofynnol i gael cydweithrediad y tîrfeddiannwr cyn gellir newid dodrefn.

- Sicrhau bod pontydd a strwythurau sy'n cynnal llwybrau o leiaf 1.2m o led.
- Newid stepiau am ramp lle mae'n rhesymol ymarferol.
- Ceisio lledu manau cul ar y rhwydwaith Lonydd Glas i sicrhau lled sy'n isafswm o 2.5m a lleihau



rhwystrau oni bai eu bod yn allweddol am resymau diogelwch na ellir eu lliniaru.

- Sicrhau bod rhaglenni cynnal a gwaredu canghennau coed a thyfiant arall all amharu ar ddefnyddwyr dall neu rhannol ddall.
- Gosod “tap rail” ar ganllawiau pont i helpu unigolion dall neu rhannol ddall i ymgyswngi i’w hunain â’r lleoliad.
- Mae llwybrau gydag wyneb gwastad heb dyllau yn llawer mwy diogel a hwylus i’w defnyddio gan gadeiriau olwyn ac unigolion sy’n ei chael hi’n anodd cadw balans.

Yn ogystal â’r camau ymarferol, rhaid hefyd ystyried sut y gellir hyrwyddo llwybrau’n well drwy ddefnyddio technoleg a dylunio arwyddion a deunydd gwybodaeth mewn ffordd sy’n hawdd ei weld a’i ddarllen. Enghraifft amlwg fyddai gosod panel dehongli ar uchder lle gallai rhywun mewn cadeiriau olwyn ei ddarllen. Mae’r Gwasanaeth Cefn Gwlad wedi ymdrechu ers blynnyddoedd i ddeall a gweithredu er budd unigolion â nam ar y synhwyr. Serch hynny, mae yna le i gydweithio’n agosach gyda mudiadau a grwpiau defnyddwyr er mwyn deall anghenion a dymuniadau defnyddwyr yn well.

## DATGANIADAU GWEITHREDU - 13

13a. Gweithredu’r dull mynediad lleiaf rhwystrrol - newid camfeydd am giatiau lle bo’n bosibl, lleihau rhwystrau ar y Lonydd Glas a llwybrau aml ddefnydd eraill.

13b. Adnabod a gwella llwybrau sy’n agos i gymunedau ac sy’n hwylus i’w defnyddio gan bobl leol a chan bobl â nam ar eu symudedd a’u synhwyr.

13c. Gweithio gyda phartneriaid o fewn a thu allan i’r Cyngor i adnabod cyfleoedd i wella mynediad i bawb.

13ch. Codi ymwybyddiaeth o lwybrau sy’n addas i bawb.

## 4.6 Y galw am llwybrau aml-ddefnydd

Mae’n amlwg o’r ymgynghori a fu ac o’r ymholiadau a dderbynnir gan y Gwasanaeth Cefn Gwlad bod yna awydd ymysg carfan sylweddol o ddefnyddwyr am ragor o lwybrau aml-ddefnydd, sef llwybrau i gerddwyr, beicwyr, marchogwyr sydd hefyd yn diwallu gofynion pobl gyda phroblemau symudedd.

Byddai ymestyn argaeledd llwybrau aml-ddefnydd yn sicr o gwrdd ag anghenion y mwyafrif o ddefnyddwyr. Er enghraifft, defnyddir rhwydwaith y Lonydd Glas ar gyfer hamdden, cadw’n heini, ymlacio ac ar gyfer Teithio Llesol (i fynd a dod i’r gwaith neu’r ysgol) ac maent hefyd yn adnodd gwerthfawr i’r diwydiant twristiaeth yng Ngwynedd.

Er bod y Cyngor wedi cydweithredu’n llwyddiannus dros y blynnyddoedd ag eraill i ymestyn y rhwydwaith Lonydd Glas a llwybrau aml-ddefnydd eraill; fodd bynnag, mae yna ffactorau cyfreithiol ac ymarferol a all atal neu ohirio cynnydd, megis:



- Os am sefydlu hawliau uwch (beicio a marchogaeth) ar lwybr troed sydd eisoes yn bodoli, rhaid i statws y llwybr newid. Os nad yw'r perchennog tir yn cytuno gyda'r newid, rhaid i'r Cyngor neu drydydd parti ddefnyddio'r weithdrefn GDMS neu orchymyn dan A26 Deddf Priffyrdd 1980. Gellir uwchraddio llwybr hefyd yn lwybr Beicio dan Ddeddf Llwybrau Beicio 1984 ond ni fyddai hyn yn caniatáu defnydd gan farchogwyr. Ym mhob achos, gall y broses gyfreithiol fod yn gymhleth a gall gymryd sawl blwyddyn i'w chwblhau.
- Er mwyn ymestyn rhwydwaith y Lonydd Glas ar dir sydd heb unrhyw hawliau cyhoeddus cyfreithiol, byddai rhaid sicrhau'r tir neu greu hawliau newydd.
- Mae costau sylweddol yn gysylltiedig â chreu llwybrau aml-ddefnydd newydd, e.e. roedd cyfanswm y gost o ymestyn Lôn Las Ogwen rhwng Tregarth a Bethesda, gan gynnwys agor Twnnel Tywyll, oddeutu £800,000.
- Oherwydd eu poblogrwydd a'u hystod o ddefnyddwyr, mae llwybrau aml-ddefnydd angen lefel uwch o waith cynnal a chadw.
- Nid yw pawb yn cytuno â chaniatáu pob math o ddefnydd ar lwybr. Mae pryderon ynghylch diogelwch, yn enwedig gwrthdaro rhwng gwahanol ddefnyddwyr, mewn perthynas â chŵn afreolus neu sydd ag ofn bod yn agos at geffylau neu feiciau sy'n cael eu reidio ar gyflymder. Er na ddylid diystyru'r pryderon hyn, gellir eu goresgyn gyda dyluniad da, gwybodaeth ac ymgysylltu â ddefnyddwyr.

Mae'r angen am lwybrau aml-ddefnydd yn cael ei ystyried fel rhan o broses Adolygu Mynediad, gyda chynnig i feicwyr a marchogwyr gael yr hawl i ddefnyddio'r llwybr cyhoeddus presennol. Disgwylir canlyniad yr Adolygiad yn ystod 2021, ond bydd unrhyw newidiadau deddfwriaethol yn cymryd amser hirach i'w gweithredu.

## DATGANIADAU GWEITHREDU - 14

14a. Bydd y Cyngor yn ffafrio gwelliannau i'r rhwydwaith sy'n cynnig darpariaeth aml-ddefnydd.

14b. Oni bai fod rhesymau diogelwch cadarn yn bodoli, dylid caniatáu defnydd o'r rhwydwaith Lonydd Glas gan farchogwyr.

14c. Bydd pwslais ar ddarparu gwybodaeth i ddefnyddwyr llwybrau aml ddefnydd i annog ymddygiad cyfrifol a pharch at ddefnyddwyr eraill.

## 4.7 Teithiau a hyrwyddir

Mae'r Cyngor wedi ymdrechu dros y blynyddoedd i ddarparu teithiau cylch a llwybrau hir sy'n hwyluso ac annog mynediad er budd trigolion lleol ac i gwrdd â dyheadau twristiaid i fwynhau prydfwrthwch a threftadaeth Gwynedd. Yn aml, mae teithiau yn dilyn thema arbennig yn gysylltiedig â hanes neu fywyd gwyllt.

Mae pwysigrwydd twristiaeth cerdded i'r economi wledig yn amlwg, amcangyfrifir bod twristiaeth cerdded yn dod a £550miliwn yn flynyddol i economi Cymru gyda'r llwybr arfordir yn gyfrifol am £32 miliwn.



# Rhan 4: Thema C



Bydd mwyafrif y teithiau yn defnyddio hawliau tramwy, ffyrdd tawel a llwybrau ar dir cyrff megis yr Ymddiriedolaeth Genedlaethol. Wrth greu taith i'w hyrwyddo mae'r Cyngor yn cydnabod bod rhaid cynnal a chadw'r llwybrau'n dda gan sicrhau bod y dodrefn yn gyfan a diogel ac wedi'u harwyddo'n glir.

Mae Gwasanaeth Twristiaeth y Cyngor wedi cydweithio gyda'r Gwasanaeth Cefn Gwlad dros y blynyddoedd i hyrwyddo a marchnata'r teithiau yn lleol, yn genedlaethol ac yn rhyngwladol. Mae mwyafrif y marchnata yn digwydd ar wefan Eryri Mynyddoedd a Môr. Er yn llai poblogaidd erbyn hyn, defnyddir dulliau traddodiadol megis taflen, llyfryn neu banel gwybodaeth i hyrwyddo taith. Dros y blynyddoedd diwethaf, bu'n arferol i'r wybodaeth fod ar gael ar y we yn unig a thrwy wahanol apiau ar ffonau clyfar.

Mae llawer o lwybrau a theithiau yn cael eu hyrwyddo ar y we gan gyrff a mudiadau sy'n annibynnol o'r Cyngor neu'r Parc Cenedlaethol.

Mae technoleg yn cynnig cyfleoedd newydd, er enghraifft gellir dilyn y Llwybr Arfordir ar Google Street ar Google Maps.

Sefydlwyd y mwyafrif o'r teithiau gyda chymorth grantiau unwaith ac am byth, mae argaeledd grantiau wedi caniatáu i Gynghorau Cymuned a Thref, asiantaethau adfywio a mentrau cymunedol. Golyga'r buddsoddiad hwn fod sawl llwybr wedi'i wella er budd y gymuned ehangach ond nid yw'r arian grant ar gael ar gyfer cynnal a chadw parhaus yn y mwyafrif o achosion. Rhaid i gostau'r gwaith hwn gael eu talu gan y Gwasanaeth Cefn Gwlad. Fodd bynnag, ceir eithriadau megis y Llwybr Arfordir sy'n derbyn grant cynnal a chadw blynyddol a Llwybr Llechi Eryri a gaiff ei reoli fel Menter Gymdeithasol.

Yn anffodus, mae rhai teithiau eraill wedi dirywio oherwydd diffyg cyllid i'w cynnal a chadw. Rhaid felly ystyried dulliau amgen o gynnal y llwybrau a hyrwyddir, er enghraifft drwy:

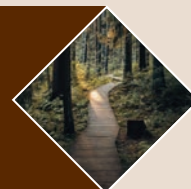
- Rhesymoli'r teithiau gan ganolbwyntio adnoddau i sicrhau bod nifer llai mewn cyflwr da.
- Annog sefydliadau sy'n ystyried sefydlu llwybr a hyrwyddir gyda grant i ymgysylltu gyda'r Gwasanaeth Cefn Gwlad yn gynnar er mwyn trafod ei greu ac opsiynau cynnal a chadw hirdymor.
- Sefydlu a chynnal gweithlu o wirfoddolwyr i ofalu am y llwybrau.

Yn ystod cyfnod clo Covid, roedd diddordeb mawr gan drigolion lleol mewn ail-ddarganfod eu bröydd a gwelwyd cynnydd yn y defnydd o lwybrau oedd yn agos at drefi a phentrefi. Nid yn unig y dylid gwneud ymdrech i wella cyflwr ffisegol y llwybrau ond mae galw i'w hyrwyddo'n lleol.

## DATGANIADAU GWEITHREDU - 15

15a. Bydd y Gwasanaeth yn asesu ansawdd a defnydd teithiau sy'n cael eu hyrwyddo ac yn ystyried eu rhesymoli os nad oes trefniant i'w cynnal yn yr hirdymor. Gellir gwneud y gwaith yma fel rhan o adolygiad Categoriad.

15b. Rhoddir blaenoriaeth i hyrwyddo cyfleoedd mynediad yn agos at gymunedau lleol.



## 4.8 Bioamrywiaeth a mynediad at natur

Mae bioamrywiaeth a'r ecosystem yr ydym yn byw ynddi yn greiddiol i fwynhad pobl o gefn gwlad. Mae'r rhwydwaith hawliau tramwy, y Lonydd Glas a thir agored yn caniatáu i bobl fwynhau a gwerthfawrogi byd natur.

Mae'n ofynnol i Gyngor Gwynedd gynnal a gwella bioamrywiaeth ym mhopeth a wneir gan yr Awdurdod yn unol ag A6 o Ddeddf Amgylchedd (Cymru) 2016. Mae Adran 6 yn nodi *“Rhaid i awdurdod cyhoeddus geisio gwarchod a gwella bioamrywiaeth wrth ymarfer ei swyddogaethau yng Nghymru, a thrwy hyn hyrwyddo gwydnwch ecosystemau...”*

Mae llawer o diroedd, afonydd ac arfordir Gwynedd wedi'u dynodi oherwydd eu pwysigrwydd ecolegol a daearegol. Yn ychwanegol, mae cefn gwlad Gwynedd yn frith o lecynnau sy'n cynnal amrywiol rywogaeth o famaliaid, adar, planhigion, ymlusgiaid a phryfetach. Mae'r tiroedd, boed yn ddynodedig neu beidio, yn bwysig i fywyd gwyllt a rhaid sicrhau cydbwysedd rhwng anghenion mynediad a gwarchod cynefinoedd a rhywogaethau. Dylid bod yn ofalus wrth wneud gwelliannau ac uwchraddio llwybrau yn ogystal ag amseru gwaith rheoli tyfiant er mwyn osgoi ymyrryd ag adar yn nythu a thorri blodau gwyllt.

Mae'r Gwasanaeth Cefn Gwlad yn gyfrifol am Warchodfeydd Natur Lleol, a coedlannau sydd i gyd â mynediad cyhoeddus sydd angen ei gynnal a'i wella fel fod pawb yn gallu cael mynediad at natur. Dylid lle'n bosibl manteisio ar gyfleoedd i ddatblygu prosiectau sy'n cyfuno gwaith rheolaeth cynefin, addysg a mynediad.

### DATGANIADAU GWEITHREDU - 16

Bydd y Gwasanaeth Cefn Gwlad yn ystyried materion bioamrywiaeth wrth ymgymryd â gwaith i gynnal a gwella llwybrau.

Edrychir am gyfleoedd i weithredu cynlluniau sy'n elwa bioamrywiaeth a mynediad.

## 4.9 Cynlluniau Amaeth-amgylchedd

Mae ymadawiad Prydain o'r Undeb Ewropeaidd yn golygu rhaid creu fframwaith newydd ar gyfer cefnogi'r sector amaethyddol. Ers degawdau, mae cynlluniau megis Tir Gofal a Glastir wedi cyfrannu tuag at wella cynefinoedd naturiol ac adfer nodweddion tirwedd megis cloddiau a waliau cerrig. Gwelwyd rhai tîrfeddianwyr yn manteisio ar y cyfle i greu llwybrau caniatol.

Mae'r Cynllun Ffermio Cynaliadwy fydd yn weithredol yn 2025 yn cynnig cyfleoedd i ymgorffori gwelliannau mynediad o fewn rhaglenni gwaith y cynllun newydd.

# Atodiad 1

Nodwyd y camau gweithredu canlynol yn y CGHT cyntaf fel rhai y gellir eu cyflawni gyda'r adnoddau oedd ar gael ar y pryd. Mae'r tabl yn egluro beth sydd wedi'i wneud a statws presennol y camau hyn.

<b>Crynodeb o'r Camau Gweithredu a gynigir yn y CGHT cyntaf</b>	<b>Beth sydd wedi ei gyflawni</b>	<b>Statws presennol</b>
Cynhyrchu map wedi'i gyfuno	Heb ei gyflawni	Wedi ei gynnwys yn natganiad Gweithredu 3.7 yn y CGHT newydd.
Gweithio tuag at gynhyrchu fersiwn electronig gyfredol o'r Map Swydddogol	Wedi'i gyflawni	Mae'r map ar gael ar safle we'r Cyngor
Clirio'r ôl-groniad o geisiadau am Orchmynon Diwygio Map Swydddogol	Heb ei gyflawni oherwydd lleihad mewn lefelau staffio yn dilyn cwblhau'r CGHT gwreiddiol.	Mae Datganiad Gweithredu 11 yn y GCHT newydd yn cyfarch y mater, nid yw'n bosibl datrys y sefyllfa heb adnoddau staff ychwanegol.
Datblygu polisi cadarn ar gyfer camau gorfodi / erlyniadau	Wedi'i gyflawni, mae materion gorfodaeth yn cael eu cyfarch yn nogfen Polisiâu Hawliau Tramwy Cyhoeddus	Mae Datganiad Gweithredu 3b yn y CGHT newydd yn datgan yr angen i adolygu a diweddarau'r polisiâu.
Cynhyrchu ystod o bolisiau eglur ar reoli hawliau tramwy.	Wedi'i gyflawni, mae rheolaeth hawliau tramwy wedi ei gyfarch yn y ddogfen Polisiâu Hawliau Tramwy Cyhoeddus	Mae Datganiad Gweithredu 3b yn y CGHT newydd yn datgan yr angen i adolygu a diweddarau'r polisiâu.
Cynhyrchu canllaw i ddibenion diogelu a gorfodaeth gan ddefnyddio enghraifft Cyngor Sir Gaer fel model ymarfer da.	Heb ei gyflawni	Fe'i ystyrir fel rhan o adolygiad y polisiâu.
Negodi cytundeb ffurfiol gyda'r APCE er mwyn sefydlu dull o weithio mwy integredig	Mae cytunded ar egwyddorion cyd weithio.	Mae'n cael ei gyfarch yn Natganiad Gweithredu'r CGHT newydd
Annog gweithio mewn Partneriaeth gydag adrannau eraill o'r Cyngor, cynghorau cymuned ac asiantaethau eraill	Mae llawer wedi ei wneud i ddatblygu gweithio mewn Partneriaeth ers paratoi'r CGHT gwreiddiol.	Mae angen i barhau ac ymestyn gweithio mewn partneriaeth yn cael ei gyfarch yn Natganiadau Gweithredu 8 a 9 yn y CGHT newydd.
Trafod gyda thirfeddianwyr a rheolwyr i leihau gwrthdaro a chynnal gweithdai i drafod materion sy'n effeithio ar dirfeddianwyr	Ystyrir bod cysylltu â pherchnogion tir yn allweddol i gynnal a gwarchod y Rhwydwaith HTC. Nid oes unrhyw weithdai ffurfiol wedi'u trefnu er bod materion yn cael eu codi yng nghyfarfodydd y FfMLI	Mae'r CGHT newydd yn pwysleisio'r angen a deialog gyda thirfeddianwyr a rheolwyr tir er mwyn lleihau anghydfod.

# Atodiad 1



Sicrhau bod hyfforddiant staff yn gyfredol o ran cydraddoldeb anabledd.	Mae hyfforddiant wedi ei roi i staff	Parheir i gynnig hyfforddiant ym mhob agwedd o gydraddoldeb
Cysylltu â gwahanol grwpiau defnyddwyr a grwpiau anabledd.	Ceir ymgysylltiad parhaus ag ystod eang o grwpiau defnyddwyr. Mae cynrychiolwyr ac unigolion wedi cyfrannu at gynlluniau gwella llwybrau.	Ymdrinnir â mynediad i bobl â phroblemau symudedd yn Natganiad Gweithredu 13 yn y CGHT newydd.
Integreiddio a llwybrau diogel i'r Ysgol / gwaith -penderfynu pa lwybrau penodol a ddefnyddir i gymudo i'r Ysgol ac i'r gwaith a nodi gwelliannau posibl.	Mae'r maes gwaith hwn wedi'i ddisodli gan y Ddeddf Teithio Llesol a pharatoi mapiau Teithio Llesol.	Mae llwybrau teithio llesol yn ychwanegu gwerth sylweddol at y rhwydwaith mynediad ehangach. Mae gweithio ar y cyd wedi arwain at fuddsoddiad yn y Lonydd Glas a'r rhwydwaith hawliau tramwy.
Archwilio llwybrau presennol a hyrwyddir .	Oherwydd lleihad mewn adnoddau staff yn dilyn paratoi'r CGHT cyntaf, nid yw cynnal llawer o lwybrau a hyrwyddir wedi'i flaenoriaethu.	Mae Datganiad Gweithredu 15 yn mynd i'r afael â'r angen i adolygu ac ailasesu rheolaeth llwybrau a hyrwyddir.
Nodi mwy o deithiau cerdded iach - archwilio llwybrau newydd / gwahanol i sicrhau bod hawliau tramwy cyhoeddus a mynediad yn darparu manteision iechyd.	Wedi'i gyflawni'n rhannol	Mae manteision iechyd a lles cerdded a mynediad i fannau gwyrdd bellach yn cael eu derbyn yn gyffredinol ac mae'n thema gyffredin yn y CGHT newydd.
Datblygu gwefan ryngweithiol o ansawdd.	Wedi'i gyflawni.	Rhoddir sylw i adolygu a ddiweddarau cynnwys y wefan.



## Y broses o gynhyrchu Map a Datganiad Swydddogol

O dan y Ddeddf Parciau Cenedlaethol a Mynediad i Gefn Gwlad 1949, rhoddwyd dyletswydd ar bob cyngor sir yng Nghymru a Lloegr i gynnal arolwg a mapio'r holl hawliau tramwy cyhoeddus trwy eu dosbarthu fel llwybrau troed, llwybrau ceffyl neu ffyrdd a ddefnyddir fel llwybrau cyhoeddus. Roedd y broses yn cynnwys tri cham: drafft, darpariaethol a swydddogol.

### Map Drafft

Paratowyd y drafft cyntaf mewn ymgynghoriad â'r cynghorau plwyf lleol pan aethpwyd ati i arolygu ac wedyn i fapio'r holl hawliau tramwy y tybid eu bod yn rhai cyhoeddus. Yna rhoddwyd y Map Drafft ar adnau a chaniatawyd amser i glywed gwrthwynebiadau a sylwadau ac a ystyriwyd yn ddiweddarach mewn cyfres o wrandawiadau lleol.

Cyhoeddwyd Map Drafft Cyngor Sir Feirionnydd ar 18 Rhagfyr 1952 ac un Sir Gaernarfon ar 2 Gorffennaf 1954 (ond roedd tair cymuned heb eu cynnwys - Aberdaron, Dolbenmaen a Llanystumdwy - oherwydd nad oedd y gwaith ar y cymunedau hyn wedi'i orffen). Cyhoeddwyd y tair cymuned hyn yn fuan wedyn (1955) a bu cyfres o wrandawiadau'n delio â gwrthwynebiadau a sylwadau a wnaethpwyd ar gyfer yr ardal gyfan.

### Map Darpariaethol

Yn achos Sir Gaernarfon, ymgorfforwyd canlyniadau'r gwrandawiadau mewn map yn dangos y "penderfyniadau i addasu", ac a gyhoeddwyd yn 1956. Dilynwyd penderfyniadau Sir Gaernarfon gyda Map Darpariaethol yn 1958, a dim ond tîrfeiddianwyr a allai wrthwynebu i gynnwys hwn. Clywyd gwrthwynebiadau ar y pryd trwy'r Llys Chwarter. Cyhoeddodd Sir Feirionnydd ei benderfyniadau i addasu ar 16 Hydref 1959 a dilynwyd hyn gan sesiwn o'r Llys Chwarter i ystyried unrhyw wrthwynebiadau.

### Y Map Swydddogol

Ar ôl ystyried yr holl achosion yn y llys chwarter a oedd yn ymwneud â'r ardal, cyhoeddodd Cyngor Sir Feirionnydd ei Fap Swydddogol ym mis Awst 1964. Seliwyd Map Swydddogol Sir Feirionnydd yn ffurfiol gan yr Awdurdod hwnnw.

Ni chyhoeddwyd Map Swydddogol Sir Gaernarfon am nifer o flynyddoedd oherwydd nad oedd proses gwrandawiadau'r llys chwarter wedi'i chwblhau. Fodd bynnag, cyn i ran Sir Gaernarfon gael ei chyhoeddi cyhoeddwyd (yn 1963) map â sylfaen newydd gan yr Arolwg Ordnans a throsglwyddwyd y cofnodion ar y map sylfaen mwy diweddar hwn cyn i'r map gael ei gyhoeddi ym mis Ionawr 1975. Ni seliodd y Sir gopi o'r Map Swydddogol ond roedd yn fodlon cyhoeddi'r gwaith gorffenedig, gan nad oedd gofyniad yn y ddeddfwriaeth i fap gael ei "selio".

O dan y darpariaethau Trosglwyddo Eiddo yn dilyn Deddf Llywodraeth Leol 1972, cafodd y mapiau hyn, gan eithrio rhai ardaloedd nad oedd wedi'u cynnwys o ganlyniad i newid ffiniau, eu trosglwyddo i Gyngor Sir Gwynedd a daethant, i bob pwrpas, yn rhan o Fap Swydddogol Cyngor Sir Gwynedd. Adolygu'r Map Swydddogol



## Atodiad 2

Roedd Deddf 1949 yn ei gwneud yn ofynnol hefyd i Gynghorau Sir adolygu eu Mapiau Swydddogol bob pum mlynedd o leiaf, proses a wnaethpwyd mewn tri cham - drafft, darpariaethol a swydddogol. Pwrpas yr adolygiad oedd galluogi awdurdodau i gynhyrchu map diwygiedig trwy ychwanegu unrhyw hawliau tramwy a oedd wedi eu hepgor o'r mapiau gwreiddiol a thrwy ddangos unrhyw lwybrau a grëwyd, a ddargyfeiriwyd neu a ddilëwyd ar ôl dilyn y drefn gyfreithiol. Oherwydd bod hwn yn waith a oedd yn cymryd cymaint o amser ac am nad (Atodiad E 71) oedd adnoddau digonol yn cael eu neilltuo ar ei gyfer, nid oedd y rhan fwyaf o awdurdodau mewn sefyllfa i gydymffurfio â'r gofyniad i gynnal adolygiadau o dan Ddeddf 1949. Er ei bod yn dal i fynnu bod adolygiadau'n cael eu cynnal o bryd i'w gilydd, ceisiodd Deddf Cefn Gwlad 1968 gyflymu'r broses trwy ddatgan nad oedd bellach yn ofynnol i ddilyn tri cham y map, sef y fersiynau Drafft, Darpariaethol a Swydddogol.

Fodd bynnag, erbyn yr 1980au cynnar, roedd miloedd o wrthwynebiadau a ddeilliodd o'r broses adolygu ledled Cymru a Lloegr yn aros heb eu datrys. Ceisiodd Deddf Bywyd Gwyllt a Chefn Gwlad 1981 goethi'r broses ymhellach trwy ddiwyddu'r adolygiad cyfnodol a chyflwyno gofyniad newydd ar awdurdodau priffyrdd i gadw'r Map a'r Datganiad Swydddogol o dan adolygiad parhaus a chaniatáu i newidiadau gael eu cyflwyno fesul Llwybr Cyflwynwyd darpariaethau trosiannol i ddelio ag adolygiadau heb eu cwblhau a oedd ar waith o dan Ddeddfau 1949 ac 1968.

Pan ddaeth Deddf 1981 i rym, roedd Cyngor Sir Gwynedd wedi cychwyn, ac wedi hysbysebu, ond heb gwblhau adolygiad o'r Map Swydddogol. Cawsant felly eu cyfarwyddo gan y Swyddfa Gymreig (yn 1986) i weithredu Gorchymyn Diwygio o dan Adran 55(5), i gadarnhau'r diwygiadau i'r Map a oedd wedi'u hysbysebu ond nad oedd gwrthwynebiad iddynt, fel bod y diwygiadau hynny'n dod yn rhan o'r Map. O ganlyniad i'r cyfarwyddyd hwn, paratowyd Gorchymyn Diwygio ac fe'i cwblhawyd ar 10 Awst 1988. Roedd hwn yn Orchymyn Diwygio sylweddol a oedd yn cynnwys newidiadau i fwy na 1000 o lwybrau. Fodd bynnag, roedd y map hwn ar raddfa fetrig newydd o 1:10000 yn hytrach na graddfa 1:10560 y mapiau gwreiddiol. Dylid sylweddoli pan gynhaliwyd adolygiad 1981 nad oedd gofyniad i gadw golwg ar bob mân newid neu gywiriad gan fod y Map ei hun i gael ei dderbyn yn ei gyfanrwydd trwy'r broses adolygu. Efallai ei bod yn ddealladwy felly nad oedd pob newid a wnaethpwyd wedi ei gofnodi mewn atodlen a baratowyd tua saith mlynedd yn ddiweddarach.

