

## **Sesiwn Gwrandawriad 10**

# **DYNODIADAU A SAFLOEDD AMGEN: GOGLEDD GWYNEDD**

**9.30 yb, Dydd Mawrth 27 Medi 2016**

**Cynllun Datblygu Lleol ar y Cyd  
Gwynedd a Môn**



**CYNGOR SIR  
YNYS MÔN  
ISLE OF ANGLESEY  
COUNTY COUNCIL**

Cynhyrchwyd y Datganiad hwn gan Cyngor Sir Ynys Môn a Chyngor Gwynedd i nodi eu hymateb i'r materion a'r pynciau a godwyd gan yr Arolygydd ar gyfer y Gwrandawriad yn ymwneud a Dynodiadau a Safleoedd Amgen Gogledd Gwynedd yng Nghynllun Datblygu Lleol ar y Cyd Gwynedd a Môn.

Mae'r Datganiad hwn yn ymwneud ag elfennau o'r Cynllun a godwyd gan yr Arolygydd fel materion i'w trafod. Lle bo'n briodol mae'r Datganiad yn edrych ar ac yn croesgyfeirio at y prif ffynonellau o wybodaeth a ddefnyddiwyd i baratoi'r Cynllun megis canlyniadau ymgynghoriad cyhoeddus, yr Aseiad Cynaliadwyedd, y dogfennau cefndir a Phapurau Testun ategol. Rhoddir rhifau cyfeirnod y dogfennau lle y bo'n briodol.

At ddibenion eglurder o fewn y datganiad hwn mae unrhyw Newidiadau Materion sy'n Codi i'r Cynllun Adnau a/neu Newid â Ffocws i'r Cynllun, wedi'i ddangos mewn print trwm **Coch** ac wedi'i thanlinellu. Dangosir unrhyw Newid â Ffocws i'r Cynllun Adnau mewn print **Trwm** wedi'i danlinellu.

## BANGOR

**a) Cyfeirnod/ Enw Safle:**

- Rhan o SP270 – Tir gerllaw Ffordd Ty'n Clwt, Penrhosgarnedd, Bangor
- Rhif y Sylw - 1020 (Bleddyn Hughes 68 d/o David Holmes, Jones Peckover 1500)

CWESTIWN	YMATEB Y CYNGHORAU
<b>b) Beth yw statws/ defnydd presennol y safle a beth yw'r defnydd arfaethedig?</b>	Safle maes glas sydd tu allan i ffin ddatblygu'r Cynllun Adnau. Mae'r cynrychiolydd eisiau cynnwys y safle o fewn y ffin ddatblygu i ddibenion preswyl i bobl leol sy'n gweithio'n lleol.
<b>c) Beth yw maint y safle a pha raddfa / faint o unedau a gynigir?</b>	0.19ha - Yn seiliedig ar ganllawiau CDLI ar y Cyd o 30 annedd fesul hectar, gallai'r safle gynnwys 6 o anheddau.
<b>ch ) A oes unrhyw rwystrau arwyddocaol rhag datblygu'r safle o fewn cyfnod y Cynllun?</b>	Gan nad yw'r Cynghorau yn hyrwyddo'r safle i'w gynnwys yn y Cynllun, mater i'r cynrychiolydd yw dangos fod y safle'n gyflenwadwy yn y pen draw.
<b>d) Beth yw'r graddfeydd amser disgwyledig ar gyfer cyflenwi?</b>	Gan nad yw'r Cynghorau yn hyrwyddo'r safle i'w gynnwys yn y Cynllun, mater i'r cynrychiolydd yw dangos hyn.
<b>dd) A ddylai'r safle gael ei gynnwys o fewn ffin yr anheddiad a / neu gael ei ddynodi?</b>	Na. Mae'r Cynllun Adnau a'r dogfennau ategol, sy'n cynnwys Astudiaeth Cynhwysedd Trefol (Papur Testun 6, PT.0013), yn dangos yn glir bod digon o dir wedi'i ddynodi, cyfleoedd hap a darpariaeth banc tir o fewn Ffin Ddatblygu'r Cynllun Adnau ar gyfer Bangor i ateb yr angen am dai a nodwyd yn y Cynllun. Felly, ystyrir nad oes unrhyw gyfiawnhad dros gynnwys y tir hwn o fewn y ffin ddatblygu.
<b>e) A yw'r safle'n angenrheidiol i sicrhau bod y CDLI yn gadarn?</b>	Na, mae digon o dir wedi'i ddynodi, cyfleoedd hap a darpariaeth banc tir ar gyfer datblygu tai o fewn Ffin Ddatblygu'r Cynllun Adnau ar gyfer Bangor i gwrdd â'r angen am dai a nodwyd yn y Cynllun. Ar ôl ystyried y cyd-destun polisi, Strategaeth y Cynllun a ffactorau perthnasol eraill, ystyrir nad oes angen amlwg i gynnwys y safle yn y Cynllun ac ni ystyrir fod cynnwys safle amgen yn angenrheidiol i sicrhau fod CDLI yn gadarn. Felly, ystyrir bod y Cynllun yn cwrdd â'r profion cadernid heb yr angen am ddull gwahanol neu

CWESTIWN	YMATEB Y CYNGHORAU
	safleoedd amgen i gyflenwi'r angen y cafwyd tystiolaeth ohono.
<b>f) Sut byddai'r safle amgen yn cyfrannu at nodau ac amcanion strategol y Cynllun?</b>	<p>Gan nad yw'r Cynghorau yn hyrwyddo'r safle i'w gynnwys yn y Cynllun, mater i'r cynrychiolydd yw dangos hyn.</p>
<b>ff) A yw proses y Cyngor ar gyfer dewis safleoedd yn rhesymol ac yn briodol ac a yw wedi'i seilio ar sylfaen dystiolaeth gadarn a chredadwy?</b>	<p>Ydyw. Ystyrir bod proses dewis safle y Cyngor yn rhesymol ac yn briodol ac yn seiliedig ar sylfaen dystiolaeth gadarn a chredadwy. Fel rhan o'r cyfnodau casglu tystiolaeth cynharach gwahoddodd y Cyngor bartïon â diddordeb i gyflwyno Safleoedd Posib er mwyn cael syniad o'r safleoedd sydd ar gael ar gyfer datblygu. Ceir manylion y Safleoedd Posib a gyflwynwyd yn y Gofrestr Safleoedd Posib (CDLL.002) . Mae'r fethodoleg ar gyfer asesu addasrwydd safleoedd posibl i'w gweld ym Mhapur Testun1 (PT.001) ac yn cynnwys proses tri cham gadarn i asesu addasrwydd y safleoedd.</p> <p>Ymgynghorodd yr Uned Polisi Cynllunio ar y Cyd (UPCC) ar y fethodoleg ar gyfer asesu'r Safleoedd Posib rhwng 18fed Awst a 15fed Medi 2011, a oedd yn cynnwys ymgysylltu ag ymgynghorwyr statudol ac adrannau mewnol y Cyngor. Ceir crynodeb o'r prif faterion a godwyd ac ymateb cynghorau ym Mhapur Testun1A (PT.002).</p> <p>Mae'r fethodoleg dewis safle yn dangos yn glir y rhyngberthynas rhwng yr asesiad Safle Posib a'r Arfarniad o Gynaliadwyedd o'r opsiynau a archwiliwyd yn y Cynllun Adnau.</p>
<b>g) A yw'r dyraniad amgen a geisir wedi cael ei ystyried mewn perthynas â'r Arfarniad o Gynaliadwyedd/Asesiad Amgylcheddol Strategol? A fyddai'r newid yn debygol o arwain at effeithiau arwyddocaol sy'n golygu bod angen cynnal ailasesiad? Os felly, a gynhaliwyd y rhain? Beth oedd canlyniad y broses?</b>	<p>Mae'r gwrthwynebydd wedi cyflwyno arfarniad o gynaliadwyedd i gefnogi'r cynnig hwn.</p> <p>Gan nad yw'r Cynghorau yn hyrwyddo'r safle i'w gynnwys yn y Cynllun, mater i'r cynrychiolydd yw dangos aliniad â'r Arfarniad o Gynaliadwyedd / Asesiad Amgylcheddol Strategol.</p>

**a) Cyfeirnod/ Enw Safle:**

- Tir oddi ar Ffordd Siliwen, Bangor
- Rhif y Sylw - 913 (Catrin Eames 3097 d/o Rhys Davies, Cadnant Planning 1366)

<b>CWESTIWN</b>	<b>YMATEB Y CYNGHORAU</b>
<b>b) Beth yw statws/ defnydd presennol y safle a beth yw'r defnydd arfaethedig?</b>	Safle maes glas sydd tu allan i ffin ddatblygu'r Cynllun Adnau. Mae'r cynrychiolydd eisiau cynnwys y safle o fewn y ffin ddatblygu.
<b>c) Beth yw maint y safle a pha raddfa / faint o unedau a gynigir?</b>	0.1ha. - Yn seiliedig ar ganllawiau CDLI ar y Cyd o 30 annedd fesul hectar, gallai'r safle gynnwys 3 annedd.
<b>ch ) A oes unrhyw rwystrau arwyddocaol rhag datblygu'r safle o fewn cyfnod y Cynllun?</b>	Gan nad yw'r Cynghorau yn hyrwyddo'r safle i'w gynnwys yn y Cynllun, mater i'r cynrychiolydd yw dangos fod y safle'n gyflenwadwy yn y pen draw.
<b>d) Beth yw'r graddfeydd amser disgwylidig ar gyfer cyflenwi?</b>	Gan nad yw'r Cynghorau yn hyrwyddo'r safle i'w gynnwys yn y Cynllun, mater i'r cynrychiolydd yw dangos hyn.
<b>dd) A ddylai'r safle gael ei gynnwys o fewn ffin yr anheddiad a / neu gael ei ddynodi?</b>	Na. Mae ffiniau datblygu'n cael eu tynnu o amgylch ffurf drefol aneddiadau. Ni ystyrir bod y safle dan sylw yn rhan o ffurf drefol Bangor. Mae'r Cynllun Adnau a'r dogfennau ategol, sy'n cynnwys Astudiaeth Cynhwysedd Trefol (Papur Testun 6, PT.0013), yn dangos yn glir bod digon o dir wedi'i ddynodi, cyfleoedd hap a darpariaeth banc tir o fewn Ffin Ddatblygu'r Cynllun Adnau ar gyfer Bangor i ateb yr angen am dai a nodwyd yn y Cynllun. Felly, ystyrir nad oes unrhyw gyfiawnhad dros gynnwys y tir hwn o fewn y ffin ddatblygu.
<b>e) A yw'r safle'n angenrheidiol i sicrhau bod y CDLI yn gadarn?</b>	Na, mae digon o dir wedi'i ddynodi, cyfleoedd hap a darpariaeth banc tir ar gyfer datblygu tai o fewn Ffin Ddatblygu'r Cynllun Adnau ar gyfer Bangor i gwrdd â'r angen am dai a nodwyd yn y Cynllun. Ystyrir bod y Cynllun yn cwrdd â'r profion cadernid heb yr angen am ddull gwahanol neu safleoedd amgen i gyflenwi'r angen y cafwyd tystiolaeth ohono. Ar ôl ystyried y cyd-destun polisi, Strategaeth y Cynllun a ffactorau perthnasol eraill, ystyrir nad oes angen amlwg i gynnwys y safle yn y Cynllun ac ni ystyrir fod cynnwys safle amgen yn angenrheidiol i sicrhau fod CDLI yn gadarn.

CWESTIWN	YMATEB Y CYNGHORAU
<p><b>f) Sut byddai'r safle amgen yn cyfrannu at nodau ac amcanion strategol y Cynllun?</b></p>	<p>Gan nad yw'r Cynghorau yn hyrwyddo'r safle i'w gynnwys yn y Cynllun, mater i'r cynrychiolydd yw dangos hyn.</p>
<p><b>ff) A yw proses y Cyngor ar gyfer dewis safleoedd yn rhesymol ac yn briodol ac a yw wedi'i seilio ar sylfaen dystiolaeth gadarn a chredadwy?</b></p>	<p>Ydyw. Ystyrir bod proses dewis safle y Cyngor yn rhesymol ac yn briodol ac yn seiliedig ar sylfaen dystiolaeth gadarn a chredadwy. Fel rhan o'r cyfnodau casglu tystiolaeth cynharach gwahoddodd y Cyngor bartion â diddordeb i gyflwyno Safleoedd Posib er mwyn cael syniad o'r safleoedd sydd ar gael ar gyfer datblygu. Ceir manylion y Safleoedd Posib a gyflwynwyd yn y Gofrestr Safleoedd Posib (CDLL.002) Mae'r fethodoleg ar gyfer asesu addasrwydd safleoedd posibl i'w gweld ym Mhapur Testun1 (PT.001) ac yn cynnwys proses tri cham gadarn i asesu addasrwydd y safleoedd.</p> <p>Ymgynghorodd yr Uned Polisi Cynllunio ar y Cyd (UPCC) ar y fethodoleg ar gyfer asesu'r Safleoedd Posib rhwng 18fed Awst a 15fed Medi 2011, a oedd yn cynnwys ymgysylltu ag ymgynghoreion statudol ac adrannau mewnol y Cyngor. Ceir crynodeb o'r prif faterion a godwyd ac ymateb cynghorau ym Mhapur Testun1A (PT.002).</p> <p>Mae'r fethodoleg dewis safle yn dangos yn glir y rhyngberthynas rhwng yr asesiad Safle Posib a'r Arfarniad o Gynaliadwyedd o'r opsiynau a archwiliwyd yn y Cynllun Adnau.</p>
<p><b>g) A yw'r dyraniad amgen a geisir wedi cael ei ystyried mewn perthynas â'r Arfarniad o Gynaliadwyedd/Asesiad Amgylcheddol Strategol? A fyddai'r newid yn debygol o arwain at effeithiau arwyddocaol sy'n golygu bod angen cynnal ailasesiad? Os felly, a gynhaliwyd y rhain? Beth oedd canlyniad y broses?</b></p>	<p>Mae'r gwrthwynebydd wedi cyflwyno arfarniad o gynaliadwyedd i gefnogi'r cynnig hwn.</p> <p>Gan nad yw'r Cynghorau yn hyrwyddo'r safle i'w gynnwys yn y Cynllun, mater i'r cynrychiolydd yw dangos aliniad â'r Arfarniad o Gynaliadwyedd / Asesiad Amgylcheddol Strategol.</p>

**a) Cyfeirnod/ Enw Safle:**

- C1 Parc Bryn Cegin, Bangor
- Rhif y Sylw - 786 (Tammy Hales, Bryn Cegin Cinema Campaign 2745]

CWESTIWN	YMATEB Y CYNGHORAU
b) Beth yw statws/ defnydd presennol y safle a beth yw'r defnydd arfaethedig?	<ul style="list-style-type: none"> <li>• Safle Cyflogaeth a Ddiogelir o dan bolisi CYF1 y Cynllun Adnau</li> <li>• Safle Cyflogaeth Rhanbarthol Strategol</li> <li>• Defnydd B1, B2 &amp; B8</li> <li>• Mae'r ymatebydd yn dymuno newid statws y dyraniad cyflogaeth er mwyn i ddefnyddiau A1, A3, C1, D2 a D8 fod yn dderbyniol ar y safle.</li> </ul>
c) Beth yw maint y safle a pha raddfa / faint o unedau a gynigir?	Amherthnasol
ch ) A oes unrhyw rwystrau arwyddocaol rhag datblygu'r safle o fewn cyfnod y Cynllun?	<p>Gan nad yw'r Cynghorau yn hyrwyddo'r diwygiad o'r safle hwn, mater i'r cynrychiolydd yw dangos na fyddai'r safle yn gyflenwadwy heb y newidiadau.</p> <p>Mae gan y safle ganiatâd cynllunio llawn ac mae'n elwa o fod â seilwaith h.y. mynediad a ffyrdd. Nid oes unrhyw gyfyngiadau ffisegol i ddatblygu.</p>
d) Beth yw'r graddfeydd amser disgwylidig ar gyfer cyflenwi?	Mae'r safle hwn yn eiddo i Lywodraeth Cymru ac yn cael ei farchnata ganddi, a'r hinsawdd economaidd presennol a chyflwr y farchnad yw'r prif rwystr i ddatblygu'r safle. Yn ddiweddar gofynnodd Llywodraeth Cymru am ddatganiadau o ddi-ddordeb ar gyfer safleoedd amgen er mwyn sbarduno datblygiad y safle.
dd) A ddylai'r safle gael ei gynnwys o fewn ffin yr anheddiad a / neu gael ei ddynodi?	Ni ddylai statws cynllunio'r safle hwn gael ei ddiwygio i gynnwys y dosbarthiadau defnydd a restrir uchod. Fodd bynnag, mae Polisi CYF4 yn hwyluso defnydd amgen ar safleoedd cyflogaeth pan fo'r cyfiawnhad dros hyn wedi cael ei dderbyn. Byddai angen hefyd darllen y Cynllun yn ei gyfanrwydd er mwyn sicrhau bod y defnydd amgen yn cydymffurfio â pholisi. Er mwyn sicrhau eglurder, cynigiwyd newid bychan i'r Cynllun mewn ymateb i sylwadau a gyflwynwyd ar y cam Adnau (NB10) sy'n datgan y bydd y CCA ar gyflogaeth yn cynnwys adran mewn perthynas â newid defnydd ar safleoedd cyflogaeth.
e) A yw'r safle'n angenrheidiol i sicrhau bod y CDLI yn gadarn?	Ydyw, cefnogir y dyraniadau cyflogaeth a'u dosbarthiadau defnydd gan sylfaen dystiolaeth y Cynllun. Ystyrir bod y Cynllun yn cwrdd â'r profion cadernid heb yr angen am ddull gwahanol neu safleoedd amgen i gyflenwi'r angen y cafwyd tystiolaeth ohono. Ar ôl ystyried y cyd-destun polisi, Strategaeth y Cynllun a ffactorau perthnasol eraill, ystyrir nad oes angen amlwg i newid statws y dyraniad yn y Cynllun.
f) Sut byddai'r safle amgen yn cyfrannu at nodau ac	Gan nad yw'r Cynghorau yn hyrwyddo'r diwygiad i'r safle hwn, mater i'r cynrychiolydd yw dangos hyn.

CWESTIWN	YMATEB Y CYNGHORAU
<p>amcanion strategol y Cynllun?</p>	
<p><b>ff) A yw proses y Cyngor ar gyfer dewis safleoedd yn rhesymol ac yn briodol ac a yw wedi'i seilio ar sylfaen dystiolaeth gadarn a chredadwy?</b></p>	<p>Ydyw. Ystyrir bod proses dewis safle y Cyngor yn rhesymol ac yn briodol ac yn seiliedig ar sylfaen dystiolaeth gadarn a chredadwy. Fel rhan o'r cyfnodau casglu tystiolaeth cynharach gwahoddodd y Cyngor bartion â diddordeb i gyflwyno Safleoedd Posib er mwyn cael syniad o'r safleoedd sydd ar gael ar gyfer datblygu. Ceir manylion y Safleoedd Posib a gyflwynwyd yn y Gofrestr Safleoedd Posib (CDLL.002). Mae'r fethodoleg ar gyfer asesu addaswydd safleoedd posibl i'w gweld ym Mhapur Testun1 (PT.001) ac yn cynnwys proses tri cham gadarn i asesu addaswydd y safleoedd.</p> <p>Ymgynghorodd yr Uned Polisi Cynllunio ar y Cyd (UPCC) ar y fethodoleg ar gyfer asesu'r Safleoedd Posib rhwng 18fed Awst a 15fed Medi 2011, a oedd yn cynnwys ymgysylltu ag ymgynghorion statudol ac adrannau mewnol y Cyngor. Ceir crynodeb o'r prif faterion a godwyd ac ymateb cyngorau ym Mhapur Testun1A (PT.002).</p> <p>Mae'r fethodoleg dewis safle yn dangos yn glir y rhyngberthynas rhwng yr asesiad Safle Posib a'r Arfarniad o Gynaliadwyedd o'r opsiynau a archwiliwyd yn y Cynllun Adnau.</p> <p>Asesodd yr Adolygiad Tir Cyflogaeth (DC.004) addaswydd pob safle cyflogaeth i asesu'r tebygolrwydd y byddai'r safleoedd yn cael eu datblygu o fewn cyfnod y Cynllun. Yn dilyn yr asesiad o addaswydd safleoedd (yn seiliedig ar ffactorau lleoliadol a seilwaith) rhannwyd y safleoedd yn rhai prif safleoedd a safleoedd eilaidd. Y prif safleoedd yw'r rhai y credir sydd fwyaf deniadol i'r farchnad ac sydd fwyaf tebygol o gael eu datblygu yn y tymor byr. Gall safleoedd eilaidd fod mewn lleoliadau israddol o ran mynediad / presenoldeb marchnad o gymharu â phrif safleoedd, ond eu bod yn cadw rôl bwysig gan eu bod yn cynrychioli cyfleoedd sy'n berthnasol iawn i'r Rhaglen Ynys Ynni, neu'n diwallu angen lleol mewn ardaloedd mwy anghysbell neu wledig. O fewn yr Adolygiad Tir Cyflogaeth, mae Bryn Cegin wedi cael ei gydnabod fel Prif Safle Cyflogaeth</p>
<p><b>g) A yw'r dyraniad amgen a geisir wedi cael ei ystyried mewn perthynas â'r Arfarniad o Gynaliadwyedd/Asesiad Amgylcheddol Strategol? A</b></p>	<p>Mae'r gwrthwynebydd wedi cyflwyno arfarniad o gynaliadwyedd i gefnogi'r cynnig hwn.</p> <p>Gan nad yw'r Cyngorau yn hyrwyddo'r diwygiadau i'r safle hwn, mater i'r cynrychiolydd yw dangos aliniad â'r Arfarniad o Gynaliadwyedd / Asesiad Amgylcheddol Strategol.</p> <p>Mae'r Cyngorau'n cefnogi'r safle hwn. Aseswyd yr holl ddyraniadau yn erbyn y Fframwaith AC a geir yn</p>



CWESTIWN	YMATEB Y CYNGHORAU
fyddai'r newid yn debygol o arwain at effeithiau arwyddocaol sy'n golygu bod angen cynnal ailasesiad? Os felly, a gynhaliwyd y rhain? Beth oedd canlyniad y broses?	yr Arfarniad o Gynaliadwyedd (Chwef 2016) (CDLL.007).

a) **Cyfeirnod/ Rhif Safle:**

- Dim yn safle-benodol
- Rhif y Sylw - 839 (Branwen Thomas, Menter Iaith Bangor 2762)
- Dywed y ymatebydd fod rhaid cynnal ymchwil cadarn sy'n ymwneud yn benodol â Bangor i ganfod yr angen gwirioneddol am dai yn y ddinas ac na ddylid ystyried rôl Bangor fel un o ddarparu maestref noswyllo ar gyfer gweithwyr o ogledd-ddwyrain Cymru a gogledd-orllewin Lloegr, a allai danseilio'r iaith Gymraeg.

Ymateb:

- Mae Papur Testun 4A, sydd wedi'i seilio ar wybodaeth a gasglwyd o nifer o ffynonellau, megis y dystiolaeth a baratowyd gan Edge Analytics "Amcanestyniadau Poblogaeth ac Aelwydydd Gwynedd ac Ynys Môn: Tybiaethau, Methodoleg a Chanlyniadau Senario" (2014), Esbonio'r gwahaniaeth rhwng amcanestyniadau sail-2008 a sail-2011 Llywodraeth Cymru i Wynedd" (2014), yn rhoi gwybodaeth am y materion a'r cyfiawnhad dros y lefel o dwf tai yn ardal y Cynllun. Er mwyn asesu a nodi'r galw am gartrefi newydd yn y Cynllun, rhoddwyd ystyriaeth yn y lle cyntaf i amcanestyniadau poblogaeth ac aelwydydd Llywodraeth Cymru ar gyfer ardal y ddau Gyngor, yn unol â disgwyliadau Polisi Cynllunio Cymru (9.2.2). Paratôdd Edge Analytics gyfres o senarios a oedd yn edrych ar batrymau mudo, newidiadau economaidd ac adeiladu tai. Yn ogystal, astudiwyd nifer o ffactorau cenedlaethol a lleol sy'n dylanwadu ar y farchnad dai leol. Credir bod y galw am unedau tai newydd a welwyd yn y Cynllun Adnau yn ffordd gadarnhaol o gynllunio o ran datblygu ar raddfa. Mae'n rhoi ffigur sy'n fwy tebygol o gael ei wireddu, gan adlewyrchu nodweddion ardal y Cynllun a'i gymunedau a chydabod newidiadau demograffig, economaidd a all ddigwydd a chyfyngiadau amgylcheddol ac eraill ar ddatblygu.
- Bydd y strategaeth ofodol yn sicrhau bod datblygiad yn cael ei gyfeirio i leoliadau sy'n gynaliadwy yn nhermau maint, swyddogaeth, cymeriad, cyfleusterau, cysylltiadau trafniadaeth, cymdeithasol a chynhwysiant amgylcheddol. Felly ceir patrwm cynaliadwy o anheddiad gyda chymunedau hyfyw.
- Bu'r iaith Gymraeg yn ystyriaeth wrth lunio gweledigaeth, amcanion, strategaethau a pholisïau'r Cynllun ers ei ddechrau. Ystyriwyd effeithiau posibl y Cynllun ar yr iaith Gymraeg yn ystod y broses Asesiad o Gynaliadwyedd (gan gynnwys yr Asesiad Amgylcheddol

Strategol), a gafodd ei lywio gan Asesiad Effaith ar yr Iaith Gymraeg. Dylid rhoi sylw i wahanol bolisiâu'r Cynllun a dogfennau pwnc, yn ogystal â'r CCA ar gyfer: rhwymedigaethau cynllunio, cynnal a chreu cymunedau cynaliadwy, tai fforddiadwy, y math a'r gymysgedd o dai, a briffiau datblygu.

- Gweler hefyd Ddatganiadau'r Cynghorau mewn ymateb i faterion a godwyd yng nghyswllt Sesiynau Gwrandawriad 1 a 2.

**a) Cyfeirnod/ Rhif Safle:**

- **Dim yn safle-benodol**
- **Rhif y Sylw - 939 (Branwen Thomas, Menter Iaith Bangor 2762)**
- Cred yr ymatebydd bod y ffigwr twf tai ar gyfer Bangor yn rhy uchel a gall fod yn niweidiol i'r iaith Gymraeg.

**Ymateb:**

- Sefydlwyd y strategaeth ddisbarthu yn y lle cyntaf yn ystod y broses o ddatblygu Strategaeth a Ffefrir y Cynllun ar sail y dystiolaeth a chyfranogiad y cyhoedd. Mewn termau gofodol, mae'r strategaeth yn ceisio sicrhau bod polisiâu manwl a strategol y Cynllun yn hyrwyddo datblygiadau sy'n ymdrin â disgwyliadau Gweledigaeth ac Amcanion Strategol y Cynllun. Bydd yn sicrhau bod datblygiad yn cael ei gyfeirio i ganolfannau sy'n gynaliadwy yn nhermau maint, swyddogaeth, cymeriad, cyfleusterau, cysylltiadau trafnidiaeth, cymdeithasol a chynhwysiant amgylcheddol. Felly ceir patrwm cynaliadwy o anheddiad gyda chymunedau hyfyw.
- Bu'r iaith Gymraeg yn ystyriaeth wrth lunio gweledigaeth, amcanion, strategaethau a pholisiâu'r Cynllun ers ei ddechrau. Ystyriwyd effeithiau posibl y Cynllun ar yr iaith Gymraeg yn ystod y broses Asesiad o Gynaliadwyedd (gan gynnwys yr Asesiad Amgylcheddol Strategol), a gafodd ei lywio gan Asesiad Effaith ar yr Iaith Gymraeg. Dylid rhoi sylw i wahanol bolisiâu'r Cynllun a dogfennau pwnc, yn ogystal â'r CCA ar gyfer: rhwymedigaethau cynllunio, cynnal a chreu cymunedau cynaliadwy, tai fforddiadwy, y math a'r gymysgedd o dai, a briffiau datblygu.
- Gweler hefyd Ddatganiadau'r Cynghorau mewn ymateb i faterion a godwyd yng nghyswllt Sesiynau Gwrandawriad 1 a 2.

**a) Cyfeirnod/ Rhif Safle:**

- **Dim yn safle-benodol**
- **Rhif y Sylw - 942 (Branwen Thomas, Menter Iaith Bangor 2762)**
- Nid yw'r cynrychiolydd yn credu y dylid adeiladu mwy o lety myfyrwyr pwrpasol ym Mangor, sy'n cael effaith negyddol ar y gymuned leol.

- Ymateb:

Mae Maen Prawf 1 ym Mholisi TAI 6 yn chwilio am dystiolaeth i gefnogi unrhyw ddatblygiad arfaethedig yn nhermau angen. Ystyrir bod y ddarpariaeth o lety a adeiladwyd i bwrpas yn hyrwyddo rhyddhau stoc tai presennol i'r farchnad dai gyffredinol, a all gynorthwyo gyda chwrdd â'r twf tai o'r boblogaeth bresennol. Bydd hyn yn cael ei fonitro'n flynyddol yn yr Adroddiad Monitro Blynyddol.

a) Cyfeirnod/ Enw Safle:

- T2, Cyn Gae Chwarae Friars, Bangor
- Rhif y Sylw - 113 & 1419 (Cyng Elin Walker Jones 2760)

CWESTIWN	YMATEB Y CYNGHORAU
b) Beth yw statws/ defnydd presennol y safle a beth yw'r defnydd arfaethedig?	Mae'r safle wedi ei ddynodi fel dyraniad tai. Nid yw'n elwa o ganiatâd cynllunio ar hyn o bryd. Mae'r Cynrychiolydd yn ceisio dileu dynodiad tai T2 o'r Cynllun..
c) Beth yw maint y safle a pha raddfa / faint o unedau a gynigir?	<ul style="list-style-type: none"> <li>• 1.44ha</li> <li>• Lefel twf dangosol (polisi TAI14) – 43 uned</li> </ul>
ch ) A oes unrhyw rwystrau arwyddocaol rhag datblygu'r safle o fewn cyfnod y Cynllun?	<p>Cred y Cynghorau nad oes unrhyw seilwaith anorchfygol neu gyfyngiadau eraill a fyddai'n llesteirio datblygiad y safle o fewn cyfnod y Cynllun. Nid yw cyflenwi'r safle yn dibynnu ar unrhyw brosectau seilwaith strategol ac mae polisïau'r Cynllun yn nodi sut y gellir rheoli effeithiau posibl y datblygiad y safle.</p> <p>Er gwaethaf hyn, mae'r Cynllun yn cynnwys lwfans llithriad o 10% ac felly ystyria'r Cynghorau bod digon o hyblygrwydd yn y Cynllun.</p> <p>Bydd y cyflenwad o dai yn cael ei fonitro yn y broses Adrodd Monitro Blynyddol gan ddefnyddio'r data a gafwyd drwy'r Cydastudiaethau Argaeledd Tir ar gyfer Tai. Felly bydd y fframwaith monitro yn nodi ardaloedd lle efallai bydd angen ystyried unrhyw gamau gweithredu er mwyn hwyluso cyflenwi safleoedd, cynllun posibl neu adolygiadau polisi, gan gynnwys unrhyw ddynodi safleoedd lle mae materion cyflenwadwyedd Cynllun sylweddol yn codi</p>
d) Beth yw'r graddfeydd amser disgwylidig ar gyfer cyflenwi?	Cyfeirier at Atodiad 1, Rhestr Safleoedd o Bapur Testun 20A: Tafllwybr Tai (DB.023).
dd) A ddylai'r safle gael ei gynnwys o fewn ffin yr	Dylai. Yn ystod y broses o baratoi'r Cynllun, casglwyd amrywiaeth helaeth o dystiolaeth gefnogol sy'n dangos y tai sydd eu hangen yn ystod cyfnod y CDLI ar y Cyd. Mae'r safleoedd a ddyrannwyd yn y Cynllun

CWESTIWN	YMATEB Y CYNGHORAU
<b>anheddiad a / neu gael ei ddynodi?</b>	yn gyflenwadwy o fewn cyfnod y Cynllun i alluogi'r CDLI ar y Cyd i gwrdd â'r angen am dai a nodwyd yn ardal y Cynllun hyd at 2026.
<b>e) A yw'r safle'n angenrheidiol i sicrhau bod y CDLI yn gadarn?</b>	Ydyw. Yn ystod y broses o baratoi'r Cynllun, casglwyd amrywiaeth helaeth o dystiolaeth gefnogol sy'n dangos y tai sydd eu hangen yn ystod cyfnod y CDLI ar y Cyd. Mae'r safleoedd a ddyrannwyd yn y Cynllun yn gyflenwadwy o fewn cyfnod y Cynllun i alluogi'r CDLI ar y Cyd i gwrdd â'r angen am dai a nodwyd yn ardal y Cynllun hyd at 2026.
<b>f) Sut byddai'r safle amgen yn cyfrannu at nodau ac amcanion strategol y Cynllun?</b>	Mae'r Cynghorau'n cefnogi'r safle hwn yn unol â Strategaeth Ofodol y Cynllun. Golyga Strategaeth Ofodol y Cynllun bod 55% o'r gofyniad tir tai cyffredinol a nodwyd ar gyfer ardal y Cynllun yn cael ei gyfeirio i'r Ganolfan Isranbarthol a'r Canolfannau Gwasanaeth Trefol oherwydd mai'r rhain yw'r aneddiadau mwyaf yn ardal y Cynllun lle ceir crynodiad o gyfleusterau, cyfleoedd cyflogaeth ac opsiynau trafndiaeth.
<b>ff) A yw proses y Cyngor ar gyfer dewis safleoedd yn rhesymol ac yn briodol ac a yw wedi'i seilio ar sylfaen dystiolaeth gadarn a chredadwy?</b>	<p>Ydyw. Ystyrir bod proses dewis safle y Cyngor yn rhesymol ac yn briodol ac yn seiliedig ar sylfaen dystiolaeth gadarn a chredadwy. Fel rhan o'r cyfnodau casglu tystiolaeth cynharach gwahoddodd y Cyngor bartïon â diddordeb i gyflwyno Safleoedd Posib er mwyn cael syniad o'r safleoedd sydd ar gael ar gyfer datblygu. Ceir manylion y Safleoedd Posib a gyflwynwyd yn y Gofrestr Safleoedd Posib (CDLL.002) Mae'r fethodoleg ar gyfer asesu addasrwydd safleoedd posibl i'w gweld ym Mhapur Testun1 (PT.001) ac yn cynnwys proses tri cham gadarn i asesu addasrwydd y safleoedd.</p> <p>Ymgynghorodd yr Uned Polisi Cynllunio ar y Cyd (UPCC) ar y fethodoleg ar gyfer asesu'r Safleoedd Posib rhwng 18fed Awst a 15fed Medi 2011, a oedd yn cynnwys ymgysylltu ag ymgynghoreion statudol ac adrannau mewnol y Cyngor. Ceir crynodeb o'r prif faterion a godwyd ac ymateb cynghorau ym Mhapur Testun1A (PT.002).</p> <p>Mae'r fethodoleg dewis safle yn dangos yn glir y rhyngberthynas rhwng yr asesiad Safle Posib a'r Arfarniad o Gynaliadwyedd o'r opsiynau a archwiliwyd yn y Cynllun Adnau.</p> <p>Mae'r Cynghorau felly o'r farn bod cynnwys y safle o fewn y ffin ddatblygu a'i ddynodi yn seiliedig ar ddefnyddio methodoleg asesu gadarn a chredadwy.</p>
<b>g) A yw'r dyraniad amgen a geisir wedi cael ei ystyried mewn perthynas â'r</b>	Mae'r Cynghorau'n cefnogi'r safle hwn. Aseswyd yr holl ddyraniadau yn erbyn y Fframwaith AC a geir yn yr Arfarniad o Gynaliadwyedd (Chwef 2016) (CDLL.007).

CWESTIWN	YMATEB Y CYNGHORAU
<p><b>Arfarniad o Gynaliadwyedd/Asesiad Amgylcheddol Strategol? A fyddai'r newid yn debygol o arwain at effeithiau arwyddocaol sy'n golygu bod angen cynnal ailasesiad? Os felly, a gynhaliwyd y rhain? Beth oedd canlyniad y broses?</b></p>	

**a) Cyfeirnod/ Enw Safle:**

- **Dim yn safle-benodol**
- **Rhif y Sylw - 969 (Cyng Elin Walker Jones 2760)**
- Dywed y Cynrychiolydd y dylid defnyddio'r Stryd Fawr a chanol y ddinas hefyd ar gyfer tai, yn ogystal â masnach ac adloniant. Ni ddylai adeiladau uwch na thri llawr gael eu caniatáu wrth adeiladu fflatiau neu neuaddau myfyrwyr ar safleoedd nad ydynt ar gampws.

**Ymateb:**

- Mae'r Cynllun yn hwyluso datblygiad preswyl yng nghanol trefi cyn belled nad yw'n cael effaith niweidiol ar eu hyfywedd a bywiogrwydd.
- Mae'r Astudiaeth Cynhwysedd Trefol (PT.013) wedi ystyried y potensial ar gyfer darparu unedau tai trwy drosi adeiladau ( 'fflatiau uwchben siopau', 'rhannu tai presennol', 'addasu adeiladau masnachol' ac 'addasiadau eraill'). Canfu'r astudiaeth hon y gellid o bosibl gyflenwi 114 o unedau drwy hyn ym Mangor yn ystod cyfnod y Cynllun.
- Byddai Polisi TAI 6 ('llety myfyrwyr pwrpasol') yn ymdrin â cheisiadau am lety i fyfyrwyr. Mae uchder datblygiadau o'r fath yn ffactor a fydd yn cael ei ystyried ar y cam cais cynllunio. Bydd angen ystyried y manylion y cais ar sail ei deilyngdod ei hun, yn unol â gofynion y polisïau megis Polisi PCYFF2, 'Dylunio a Ffurio Lle'.

## CAERNARFON

**a) Cyfeirnod/ Enw Safle:**

- **Safle Posib SP606, Tir gerllaw Glan Seiont, Caernarfon**

- Rhif y Sylw - 990 [Aporis Trading LLP (3151) d/o Rhys Davies, Cadnant Planning (1366)]

CWESTIWN	YMATEB Y CYNGHORAU
b) Beth yw statws/ defnydd presennol y safle a beth yw'r defnydd arfaethedig?	Safle maes glas sydd tu allan i ffin ddatblygu'r Cynllun Adnau. Mae'r cynrychiolydd eisiau cynnwys y safle o fewn y ffin ddatblygu a dynodi ar gyfer tai.
c) Beth yw maint y safle a pha raddfa / faint o unedau a gynigir?	0.8ha - Yn seiliedig ar ganllawiau CDLI ar y Cyd o 30 annedd fesul hectar, gallai'r safle gynnwys 24 o anheddau.
ch ) A oes unrhyw rwystrau arwyddocaol rhag datblygu'r safle o fewn cyfnod y Cynllun?	Gan nad yw'r Cynghorau yn hyrwyddo'r safle i'w gynnwys yn y Cynllun, mater i'r cynrychiolydd yw dangos fod y safle'n gyflenwadwy yn y pen draw.
d) Beth yw'r graddfeydd amser disgwylidig ar gyfer cyflenwi?	Gan nad yw'r Cynghorau yn hyrwyddo'r safle i'w gynnwys yn y Cynllun, mater i'r cynrychiolydd yw dangos hyn.
dd) A ddylai'r safle gael ei gynnwys o fewn ffin yr anheddiad a / neu gael ei ddynodi?	Na. Mae'r Cynllun Adnau a'r dogfennau ategol, sy'n cynnwys Astudiaeth Cynhwysedd Trefol (Papur Testun 6, PT.0013), yn dangos yn glir bod digon o dir wedi'i ddynodi, cyfleoedd hap a darpariaeth banc tir o fewn Ffin Ddatblygu'r Cynllun Adnau ar gyfer Caernarfon i ateb yr angen am dai a nodwyd yn y Cynllun. Felly, ystyrir nad oes unrhyw gyfiawnhad dros gynnwys y tir hwn o fewn y ffin ddatblygu.
e) A yw'r safle'n angenrheidiol i sicrhau bod y CDLI yn gadarn?	Na, mae digon o dir wedi'i ddynodi, cyfleoedd hap a darpariaeth banc tir ar gyfer datblygu tai o fewn Ffin Ddatblygu'r Cynllun Adnau i Gaernarfon i gwrdd â'r angen am dai a nodwyd yn y Cynllun. Ystyrir bod y Cynllun yn cwrdd â'r profion cadernid heb yr angen am ddull gwahanol neu safleoedd amgen i gyflenwi'r angen y cafwyd tystiolaeth ohono. Ar ôl ystyried y cyd-destun polisi, Strategaeth y Cynllun a ffactorau perthnasol eraill, ystyrir nad oes angen amlwg i gynnwys y safle yn y Cynllun ac ni ystyrir fod cynnwys safle amgen yn angenrheidiol i sicrhau fod CDLI yn gadarn.
f) Sut byddai'r safle amgen yn cyfrannu at nodau ac amcanion strategol y Cynllun?	Gan nad yw'r Cynghorau yn hyrwyddo'r safle i'w gynnwys yn y Cynllun, mater i'r cynrychiolydd yw dangos hyn.

CWESTIWN	YMATEB Y CYNGHORAU
<p><b>ff) A yw proses y Cyngor ar gyfer dewis safleoedd yn rhesymol ac yn briodol ac a yw wedi'i seilio ar sylfaen dystiolaeth gadarn a chredadwy?</b></p>	<p>Ydyw. Ystyrir bod proses dewis safle y Cyngor yn rhesymol ac yn briodol ac yn seiliedig ar sylfaen dystiolaeth gadarn a chredadwy. Fel rhan o'r cyfnodau casglu tystiolaeth cynharach gwahoddodd y Cyngor bartïon â diddordeb i gyflwyno Safleoedd Posib er mwyn cael syniad o'r safleoedd sydd ar gael ar gyfer datblygu. Ceir manylion y Safleoedd Posib a gyflwynwyd yn y Gofrestr Safleoedd Posib (CDLL.002). Mae'r fethodoleg ar gyfer asesu addasrwydd safleoedd posibl i'w gweld ym Mhapur Testun1 (PT.001) ac yn cynnwys proses tri cham gadarn i asesu addasrwydd y safleoedd.</p> <p>Ymgynghorodd yr Uned Polisi Cynllunio ar y Cyd (UPCC) ar y fethodoleg ar gyfer asesu'r Safleoedd Posib rhwng 18fed Awst a 15fed Medi 2011, a oedd yn cynnwys ymgysylltu ag ymgynghoreion statudol ac adrannau mewnol y Cyngor. Ceir crynodeb o'r prif faterion a godwyd ac ymateb cynghorau ym Mhapur Testun1A (PT.002).</p> <p>Mae'r fethodoleg dewis safle yn dangos yn glir y rhyngberthynas rhwng yr asesiad Safle Posib a'r Arfarniad o Gynaliadwyedd o'r opsiynau a archwiliwyd yn y Cynllun Adnau.</p>
<p><b>g) A yw'r dyraniad amgen a geisir wedi cael ei ystyried mewn perthynas â'r Arfarniad o Gynaliadwyedd/Asesiad Amgylcheddol Strategol? A fyddai'r newid yn debygol o arwain at effeithiau arwyddocaol sy'n golygu bod angen cynnal ailasesiad? Os felly, a gynhaliwyd y rhain? Beth oedd canlyniad y broses?</b></p>	<p>Mae'r gwrthwynebydd wedi cyflwyno arfarniad o gynaliadwyedd i gefnogi'r cynnig hwn.</p> <p>Gan nad yw'r Cynghorau yn hyrwyddo'r safle i'w gynnwys yn y Cynllun, mater i'r cynrychiolydd yw dangos aliniad â'r Arfarniad o Gynaliadwyedd / Asesiad Amgylcheddol Strategol.</p>

**a) Cyfeirnod/ Enw Safle:**

- SP586, Tir gerllaw Tyddyn Pandy, Caernarfon
- Rhif y Sylw - 989 [George Denham (34) d/o Owain Wyn (1195)]

CWESTIWN	YMATEB Y CYNGHORAU
----------	--------------------

<b>CWESTIWN</b>	<b>YMATEB Y CYNGHORAU</b>
<b>b) Beth yw statws/ defnydd presennol y safle a beth yw'r defnydd arfaethedig?</b>	Safle maes glas sydd tu allan i ffin ddatblygu'r Cynllun Adnau. Mae'r cynrychiolydd eisiau cynnwys y safle o fewn y ffin ddatblygu a dynodi ar gyfer tai.
<b>c) Beth yw maint y safle a pharaddfa / faint o unedau a gynigir?</b>	4.15ha - Yn seiliedig ar ganllawiau CDLI ar y Cyd o 30 annedd fesul hectar, gallai'r safle gynnwys 125 o anheddau.
<b>ch ) A oes unrhyw rwystrau arwyddocaol rhag datblygu'r safle o fewn cyfnod y Cynllun?</b>	Gan nad yw'r Cynghorau yn hyrwyddo'r safle i'w gynnwys yn y Cynllun, mater i'r cynrychiolydd yw dangos fod y safle'n gyflenwadwy yn y pen draw.
<b>d) Beth yw'r graddfeydd amser disgwylidig ar gyfer cyflenwi?</b>	Gan nad yw'r Cynghorau yn hyrwyddo'r safle i'w gynnwys yn y Cynllun, mater i'r cynrychiolydd yw dangos hyn.
<b>dd) A ddylai'r safle gael ei gynnwys o fewn ffin yr anheddiad a / neu gael ei ddynodi?</b>	Na. Mae'r Cynllun Adnau a'r dogfennau ategol, sy'n cynnwys Astudiaeth Cynhwysedd Trefol (Papur Testun 6, PT.0013), yn dangos yn glir bod digon o dir wedi'i ddynodi, cyfleoedd hap a darpariaeth banc tir o fewn Ffin Ddatblygu'r Cynllun Adnau ar gyfer Caernarfon i ateb yr angen am dai a nodwyd yn y Cynllun. Felly, ystyrir nad oes unrhyw gyfiawnhad dros gynnwys y tir hwn o fewn y ffin ddatblygu.
<b>e) A yw'r safle'n angenrheidiol i sicrhau bod y CDLI yn gadarn?</b>	Na, mae digon o dir wedi'i ddynodi a chyfleoedd hap ar gyfer datblygu tai o fewn Ffin Ddatblygu'r Cynllun Adnau i Gaernarfon i gwrdd â'r angen am dai a nodwyd yn y Cynllun. Ystyrir bod y Cynllun yn cwrdd â'r profion cadernid heb yr angen am ddull gwahanol neu safleoedd amgen i gyflenwi'r angen y cafwyd tystiolaeth ohono. Ar ôl ystyried y cyd-destun polisi, Strategaeth y Cynllun a ffactorau perthnasol eraill, ystyrir nad oes angen amlwg i gynnwys y safle yn y Cynllun ac ni ystyrir fod cynnwys safle amgen yn angenrheidiol i sicrhau fod CDLI yn gadarn.
<b>f) Sut byddai'r safle amgen yn cyfrannu at nodau ac amcanion strategol y Cynllun?</b>	Gan nad yw'r Cynghorau yn hyrwyddo'r safle i'w gynnwys yn y Cynllun, mater i'r cynrychiolydd yw dangos hyn.
<b>ff) A yw proses y Cyngor ar gyfer dewis safleoedd yn</b>	Ydyw. Ystyrir bod proses dewis safle y Cyngor yn rhesymol ac yn briodol ac yn seiliedig ar sylfaen dystiolaeth gadarn a chredadwy. Fel rhan o'r cyfnodau casglu tystiolaeth cynharach gwahoddodd y Cyngor



CWESTIWN	YMATEB Y CYNGHORAU
<p><b>rhesymol ac yn briodol ac a yw wedi'i seilio ar sylfaen dystiolaeth gadarn a chredadwy?</b></p>	<p>bartion â diddordeb i gyflwyno Safleoedd Posib er mwyn cael syniad o'r safleoedd sydd ar gael ar gyfer datblygu. Ceir manylion y Safleoedd Posib a gyflwynwyd yn y Gofrestr Safleoedd Posib (CDLL.002). Mae'r fethodoleg ar gyfer asesu addasrwydd safleoedd posibl i'w gweld ym Mhapur Testun1 (PT.001) ac yn cynnwys proses tri cham gadarn i asesu addasrwydd y safleoedd.</p> <p>Ymgynghorodd yr Uned Polisi Cynllunio ar y Cyd (UPCC) ar y fethodoleg ar gyfer asesu'r Safleoedd Posib rhwng 18fed Awst a 15fed Medi 2011, a oedd yn cynnwys ymgysylltu ag ymgynghoreion statudol ac adrannau mewnol y Cyngor. Ceir crynodeb o'r prif faterion a godwyd ac ymateb cynghorau ym Mhapur Testun1A (PT.002).</p> <p>Mae'r fethodoleg dewis safle yn dangos yn glir y rhyngberthynas rhwng yr asesiad Safle Posib a'r Arfarniad o Gynaliadwyedd o'r opsiynau a archwiliwyd yn y Cynllun Adnau.</p>
<p><b>g) A yw'r dyraniad amgen a geisir wedi cael ei ystyried mewn perthynas â'r Arfarniad o Gynaliadwyedd/Asesiad Amgylcheddol Strategol? A fyddai'r newid yn debygol o arwain at effeithiau arwyddocaol sy'n golygu bod angen cynnal ailasesiad? Os felly, a gynhaliwyd y rhain? Beth oedd canlyniad y broses?</b></p>	<p>Mae'r gwrthwynebydd wedi cyflwyno arfarniad o gynaliadwyedd i gefnogi'r cynnig hwn.</p> <p>Gan nad yw'r Cynghorau yn hyrwyddo'r safle i'w gynnwys yn y Cynllun, mater i'r cynrychiolydd yw dangos aliniad â'r Arfarniad o Gynaliadwyedd / Asesiad Amgylcheddol Strategol.</p>

## BETHESDA

**a) Cyfeirnod/ Enw Safle:**

- Tir gerllaw Maes Coetmor, Bethesda
- Rhif y Sylw - 1200 (RCH Douglas Pennant 3070 d/o Charlene Sussums-Lewis, Carter Jonas 2829)

<b>CWESTIWN</b>	<b>YMATEB Y CYNGHORAU</b>
<b>b) Beth yw statws/ defnydd presennol y safle a beth yw'r defnydd arfaethedig?</b>	Safle maes glas sydd tu allan i ffin ddatblygu'r Cynllun Adnau. Mae'r cynrychiolydd eisiau cynnwys y safle o fewn y ffin ddatblygu a dynodi ar gyfer tai.
<b>c) Beth yw maint y safle a pharaddfa / faint o unedau a gynigir?</b>	2.46ha - Yn seiliedig ar ganllawiau CDLI ar y Cyd o 30 annedd fesul hectar, gallai'r safle gynnwys 74 o anheddau.
<b>ch ) A oes unrhyw rwystrau arwyddocaol rhag datblygu'r safle o fewn cyfnod y Cynllun?</b>	Gan nad yw'r Cynghorau yn hyrwyddo'r safle i'w gynnwys yn y Cynllun, mater i'r cynrychiolydd yw dangos fod y safle'n gyflenwadwy yn y pen draw. Gwrthodwyd safle cais cynllunio yn ddiweddar ar sail diffyg gwybodaeth ddigonol a derbyniol a gyflwynwyd mewn perthynas â'r gallu i asesu'n llawn yr effaith ar rywogaethau a choed a ddiogelir ar y safle. Apeliodd yr ymgeisydd yn erbyn hyn ar 22 Ebrill 2016.
<b>d) Beth yw'r graddfeydd amser disgwyliedig ar gyfer cyflenwi?</b>	Gan nad yw'r Cynghorau yn hyrwyddo'r safle i'w gynnwys yn y Cynllun, mater i'r cynrychiolydd yw dangos hyn.
<b>dd) A ddylai'r safle gael ei gynnwys o fewn ffin yr anheddiad a / neu gael ei ddynodi?</b>	Na. Mae'r Cynllun Adnau a'r dogfennau ategol, sy'n cynnwys Astudiaeth Cynhwysedd Trefol (Papur Testun 6, PT.0013), yn dangos yn glir bod digon o gyfleoedd hap a darpariaeth banc tir o fewn Ffin Ddatblygu'r Cynllun Adnau ar gyfer Bethesda i ateb yr angen am dai a nodwyd yn y Cynllun. Felly, ystyrir nad oes unrhyw gyfiawnhad dros gynnwys y tir hwn o fewn y ffin ddatblygu.
<b>e) A yw'r safle'n angenrheidiol i sicrhau bod y CDLI yn gadarn?</b>	Na, mae digon o gyfleoedd hap ar gyfer datblygu tai o fewn Ffin Ddatblygu'r Cynllun Adnau i Fethesda i gwrdd â'r angen am dai a nodwyd yn y Cynllun. Ystyrir bod y Cynllun yn cwrdd â'r profion cadernid heb yr angen am ddull gwahanol neu safleoedd amgen i gyflenwi'r angen y cafwyd tystiolaeth ohono. Ar ôl ystyried y cyd-destun polisi, Strategaeth y Cynllun a ffactorau perthnasol eraill, ystyrir nad oes angen amlwg i gynnwys y safle yn y Cynllun ac ni ystyrir fod cynnwys safle amgen yn angenrheidiol i sicrhau fod CDLI yn gadarn.
<b>f) Sut byddai'r safle amgen yn cyfrannu at nodau ac amcanion strategol y Cynllun?</b>	Gan nad yw'r Cynghorau yn hyrwyddo'r safle i'w gynnwys yn y Cynllun, mater i'r cynrychiolydd yw dangos hyn.
<b>ff) A yw proses y Cyngor ar</b>	Ydyw. Ystyrir bod proses dewis safle y Cyngor yn rhesymol ac yn briodol ac yn seiliedig ar sylfaen

CWESTIWN	YMATEB Y CYNGHORAU
<p><b>gyfer dewis safleoedd yn rhesymol ac yn briodol ac a yw wedi'i seilio ar sylfaen dystiolaeth gadarn a chredadwy?</b></p>	<p>dystiolaeth gadarn a chredadwy. Fel rhan o'r cyfnodau casglu dystiolaeth cynharach gwahoddodd y Cyngor bartïon â diddordeb i gyflwyno Safleoedd Posib er mwyn cael syniad o'r safleoedd sydd ar gael ar gyfer datblygu. Ceir manylion y Safleoedd Posib a gyflwynwyd yn y Gofrestr Safleoedd Posib (CDLL.002). Mae'r fethodoleg ar gyfer asesu addasrwydd safleoedd posibl i'w gweld ym Mhapur Testun1 (PT.001) ac yn cynnwys proses tri cham gadarn i asesu addasrwydd y safleoedd.</p> <p>Ymgynghorodd yr Uned Polisi Cynllunio ar y Cyd (UPCC) ar y fethodoleg ar gyfer asesu'r Safleoedd Posib rhwng 18fed Awst a 15fed Medi 2011, a oedd yn cynnwys ymgysylltu ag ymgynghoreion statudol ac adrannau mewnol y Cyngor. Ceir crynodeb o'r prif faterion a godwyd ac ymateb cynghorau ym Mhapur Testun1A (PT.002).</p> <p>Mae'r fethodoleg dewis safle yn dangos yn glir y rhyngberthynas rhwng yr asesiad Safle Posib a'r Arfarniad o Gynaliadwyedd o'r opsiynau a archwiliwyd yn y Cynllun Adnau.</p>
<p><b>g) A yw'r dyraniad amgen a geisir wedi cael ei ystyried mewn perthynas â'r Arfarniad o Gynaliadwyedd/Asesiad Amgylcheddol Strategol? A fyddai'r newid yn debygol o arwain at effeithiau arwyddocaol sy'n golygu bod angen cynnal ailasesiad? Os felly, a gynhaliwyd y rhain? Beth oedd canlyniad y broses?</b></p>	<p>Mae'r gwrthwynebydd wedi cyflwyno arfarniad o gynaliadwyedd i gefnogi'r cynnig hwn.</p> <p>Gan nad yw'r Cynghorau yn hyrwyddo'r safle i'w gynnwys yn y Cynllun, mater i'r cynrychiolydd yw dangos aliniad â'r Arfarniad o Gynaliadwyedd / Asesiad Amgylcheddol Strategol.</p>

## PENYGROES

**a) Cyfeirnod/ Enw Safle:**

- Tir gerllaw Stad Ddiwydiannol, Penygroes
- Rhif y Sylw - 926 (Robert Jones 3107 d/o Rhys Davies, Cadnant Planning 1366)

<b>CWESTIWN</b>	<b>YMATEB Y CYNGHORAU</b>
<b>b) Beth yw statws/ defnydd presennol y safle a beth yw'r defnydd arfaethedig?</b>	Safle maes glas sydd tu allan i ffin ddatblygu'r Cynllun Adnau. Mae'r cynrychiolydd eisiau cynnwys y safle o fewn y ffin ddatblygu i ddarparu cymysgedd o ddatblygiadau masnachol, cymunedol a hamdden.
<b>c) Beth yw maint y safle a pharaddfa / faint o unedau a gynigir?</b>	2.13ha
<b>ch ) A oes unrhyw rwystrau arwyddocaol rhag datblygu'r safle o fewn cyfnod y Cynllun?</b>	Gan nad yw'r Cynghorau yn hyrwyddo'r safle i'w gynnwys yn y Cynllun, mater i'r cynrychiolydd yw dangos fod y safle'n gyflenwadwy yn y pen draw.
<b>d) Beth yw'r graddfeydd amser disgwylidig ar gyfer cyflenwi?</b>	Gan nad yw'r Cynghorau yn hyrwyddo'r safle i'w gynnwys yn y Cynllun, mater i'r cynrychiolydd yw dangos hyn.
<b>dd) A ddylai'r safle gael ei gynnwys o fewn ffin yr anheddiad a / neu gael ei ddynodi?</b>	Na. Nid yw'r gwrthwynebydd wedi cyflwyno tystiolaeth gadarn i ddangos yr angen am ddefnyddiau masnachol, cymunedol neu hamdden ychwanegol yn yr anheddiad. Nid oes unrhyw dystiolaeth y byddai'r datblygiad yn gyflenwadwy nac yn hyfyw. Felly mae'r bwriad yn hapfasnachol o ran natur. Mae'r polisiau o fewn y Cynllun yn cynnwys polisiau sy'n seiliedig ar feini prawf (ISA2, CYF3, PS12 a MAN6), a fyddai'n cael eu defnyddio i ystyried cynigion ar gyfer y mathau o ddatblygiad a grybwyllir uchod. Gallai lleoliad yn union gerllaw'r ffin ddatblygu gael ei gefnogi ar yr amod bod y safle'n addas a bod yr holl brofion eraill yn cael eu bodloni.
<b>e) A yw'r safle'n angenrheidiol i sicrhau bod y CDLI yn gadarn?</b>	Na. Gweler y sylw blaenorol ynghylch diffyg tystiolaeth. Mae'r polisiau o fewn y Cynllun yn hwyluso'r mathau o ddatblygiad a grybwyllir uchod ac yn cynnwys y posibilrwydd o ddatblygu ar safleoedd a leolir union gerllaw'r ffin ddatblygu ar yr amod bod y safle'n addas.
<b>f) Sut byddai'r safle amgen yn cyfrannu at nodau ac amcanion strategol y Cynllun?</b>	Gan nad yw'r Cynghorau yn hyrwyddo'r safle i'w gynnwys yn y Cynllun, mater i'r cynrychiolydd yw dangos hyn.
<b>ff) A yw proses y Cyngor ar</b>	Ydyw. Ystyrir bod proses dewis safle y Cyngor yn rhesymol ac yn briodol ac yn seiliedig ar sylfaen

CWESTIWN	YMATEB Y CYNGHORAU
<p><b>gyfer dewis safleoedd yn rhesymol ac yn briodol ac a yw wedi'i seilio ar sylfaen dystiolaeth gadarn a chredadwy?</b></p>	<p>dystiolaeth gadarn a chredadwy. Fel rhan o'r cyfnodau casglu dystiolaeth cynharach gwahoddodd y Cyngor bartïon â diddordeb i gyflwyno Safleoedd Posib er mwyn cael syniad o'r safleoedd sydd ar gael ar gyfer datblygu. Ceir manylion y Safleoedd Posib a gyflwynwyd yn y Gofrestr Safleoedd Posib (CDLL.002). Mae'r fethodoleg ar gyfer asesu addasrwydd safleoedd posibl i'w gweld ym Mhapur Testun1 (PT.001) ac yn cynnwys proses tri cham gadarn i asesu addasrwydd y safleoedd.</p> <p>Ymgynghorodd yr Uned Polisi Cynllunio ar y Cyd (UPCC) ar y fethodoleg ar gyfer asesu'r Safleoedd Posib rhwng 18fed Awst a 15fed Medi 2011, a oedd yn cynnwys ymgysylltu ag ymgynghoreion statudol ac adrannau mewnol y Cyngor. Ceir crynodeb o'r prif faterion a godwyd ac ymateb cynghorau ym Mhapur Testun1A (PT.002).</p> <p>Mae'r fethodoleg dewis safle yn dangos yn glir y rhyngberthynas rhwng yr asesiad Safle Posib a'r Arfarniad o Gynaliadwyedd o'r opsiynau a archwiliwyd yn y Cynllun Adnau.</p>
<p><b>g) A yw'r dyraniad amgen a geisir wedi cael ei ystyried mewn perthynas â'r Arfarniad o Gynaliadwyedd/Asesiad Amgylcheddol Strategol? A fyddai'r newid yn debygol o arwain at effeithiau arwyddocaol sy'n golygu bod angen cynnal ailasesiad? Os felly, a gynhaliwyd y rhain? Beth oedd canlyniad y broses?</b></p>	<p>Mae'r gwrthwynebydd wedi cyflwyno arfarniad o gynaliadwyedd i gefnogi'r cynnig hwn.</p> <p>Gan nad yw'r Cynghorau yn hyrwyddo'r safle i'w gynnwys yn y Cynllun, mater i'r cynrychiolydd yw dangos aliniad â'r Arfarniad o Gynaliadwyedd / Asesiad Amgylcheddol Strategol.</p>

## LLANRUG

**a) Cyfeirnod/ Enw Safle:**

- Tir gerllaw'r cyn Garej Hafod, Llanrug
- Rhif y Sylw - 1295 & 1123 [Ian Trevor (2930) d/o Owen Devenport (2755)]

CWESTIWN	YMATEB Y CYNGHORAU
<b>b) Beth yw statws/ defnydd presennol y safle a beth yw'r defnydd arfaethedig?</b>	Mae'r cynrychiolydd eisiau dileu dyraniad tai T46 (ID Cynr. – 1295) a dynodi tir gerllaw'r cyn Garej Hafod ar gyfer tai (ID Cynr. – 1123). Mae hwn y safle maes glas tu allan i'r ffin ddatblygu.
<b>c) Beth yw maint y safle a pharaddfa / faint o unedau a gynigir?</b>	Tir gyferbyn â'r cyn Garej Hafod – 0.5ha - Yn seiliedig ar ganllawiau CDLI ar y Cyd o 30 annedd fesul hectar, gallai'r safle gynnwys 15 o anheddau
<b>ch ) A oes unrhyw rwystrau arwyddocaol rhag datblygu'r safle o fewn cyfnod y Cynllun?</b>	Gan nad yw'r Cynghorau yn hyrwyddo'r safle i'w gynnwys yn y Cynllun, mater i'r cynrychiolydd yw dangos fod y safle'n gyflenwadwy yn y pen draw.
<b>d) Beth yw'r graddfeydd amser disgwylidig ar gyfer cyflenwi?</b>	Gan nad yw'r Cynghorau yn hyrwyddo'r safle i'w gynnwys yn y Cynllun, mater i'r cynrychiolydd yw dangos hyn.
<b>dd) A ddylai'r safle gael ei gynnwys o fewn ffin yr anheddiad a / neu gael ei ddynodi?</b>	<p>Na. Na. Mae'r Cynllun Adnau a'r dogfennau ategol, sy'n cynnwys Astudiaeth Cynhwysedd Trefol (Papur Testun 6, PT.0013), yn dangos yn glir bod digon o dir wedi'i ddynodi, cyfleoedd hap a darpariaeth banc tir o fewn Ffin Ddatblygu'r Cynllun Adnau ar gyfer Llanrug i ateb yr angen am dai a nodwyd yn y Cynllun. Felly, ystyrir nad oes unrhyw gyfiawnhad dros gynnwys y tir hwn o fewn y ffin ddatblygu..</p> <p><u>Dyraniad Tai T46</u> Cred y Cynghorau fod y safle'n gyflenwadwy ac nad oes seilwaith anorchfygol neu gyfyngiadau eraill a fyddai'n llesteirio datblygiad y safle o fewn cyfnod y Cynllun. Nid yw cyflenwi'r safle yn dibynnu ar unrhyw brosiectau seilwaith strategol ac mae polisiâu'r Cynllun yn nodi sut y gellir rheoli effeithiau posibl y datblygiad y safle. Mae'r safle yn elwa o fod â chaniatâd cynllunio ar gyfer 6 o anheddau; mae 4 wrthi'n cael eu hadeiladu ar y safle (JLAS 2016).</p>
<b>e) A yw'r safle'n angenrheidiol i sicrhau bod y CDLI yn gadarn?</b>	Na, mae digon o dir wedi'i ddynodi a chyfleoedd hap ar gyfer datblygu tai o fewn Ffin Ddatblygu'r Cynllun Adnau i Lanrug i gwrdd â'r angen am dai a nodwyd yn y Cynllun. Ystyrir bod y Cynllun yn cwrdd â'r profion cadernid heb yr angen am ddull gwahanol neu safleoedd amgen i gyflenwi'r angen y cafwyd tystiolaeth ohono. Ar ôl ystyried y cyd-destun polisi, Strategaeth y Cynllun a ffactorau perthnasol eraill, ystyrir nad oes angen amlwg i gynnwys y safle yn y Cynllun ac ni ystyrir fod cynnwys safle amgen yn angenrheidiol i sicrhau fod CDLI yn gadarn.

CWESTIWN	YMATEB Y CYNGHORAU
<p><b>f) Sut byddai'r safle amgen yn cyfrannu at nodau ac amcanion strategol y Cynllun?</b></p>	<p>Gan nad yw'r Cynghorau yn hyrwyddo'r safle i'w gynnwys yn y Cynllun, mater i'r cynrychiolydd yw dangos hyn.</p>
<p><b>ff) A yw proses y Cyngor ar gyfer dewis safleoedd yn rhesymol ac yn briodol ac a yw wedi'i seilio ar sylfaen dystiolaeth gadarn a chredadwy?</b></p>	<p>Ydyw. Ystyrir bod proses dewis safle y Cyngor yn rhesymol ac yn briodol ac yn seiliedig ar sylfaen dystiolaeth gadarn a chredadwy. Fel rhan o'r cyfnodau casglu dystiolaeth cynharach gwahoddodd y Cyngor bartion â diddordeb i gyflwyno Safleoedd Posib er mwyn cael syniad o'r safleoedd sydd ar gael ar gyfer datblygu. Ceir manylion y Safleoedd Posib a gyflwynwyd yn y Gofrestr Safleoedd Posib (CDLL.002). Mae'r fethodoleg ar gyfer asesu addasrwydd safleoedd posibl i'w gweld ym Mhapur Testun1 (PT.001) ac yn cynnwys proses tri cham gadarn i asesu addasrwydd y safleoedd.</p> <p>Ymgynghorodd yr Uned Polisi Cynllunio ar y Cyd (UPCC) ar y fethodoleg ar gyfer asesu'r Safleoedd Posib rhwng 18fed Awst a 15fed Medi 2011, a oedd yn cynnwys ymgysylltu ag ymgynghorwyr statudol ac adrannau mewnol y Cyngor. Ceir crynodeb o'r prif faterion a godwyd ac ymateb cynghorau ym Mhapur Testun1A (PT.002).</p> <p>Mae'r fethodoleg dewis safle yn dangos yn glir y rhyngberthynas rhwng yr asesiad Safle Posib a'r Arfarniad o Gynaliadwyedd o'r opsiynau a archwiliwyd yn y Cynllun Adnau.</p>
<p><b>g) A yw'r dyraniad amgen a geisir wedi cael ei ystyried mewn perthynas â'r Arfarniad o Gynaliadwyedd/Asesiad Amgylcheddol Strategol? A fyddai'r newid yn debygol o arwain at effeithiau arwyddocaol sy'n golygu bod angen cynnal ailasesiad? Os felly, a gynhaliwyd y rhain? Beth oedd canlyniad y broses?</b></p>	<p>Mae'r gwrthwynebydd wedi cyflwyno arfarniad o gynaliadwyedd i gefnogi'r cynnig hwn.</p> <p>Gan nad yw'r Cynghorau yn hyrwyddo'r safle i'w gynnwys yn y Cynllun, mater i'r cynrychiolydd yw dangos aliniad â'r Arfarniad o Gynaliadwyedd / Asesiad Amgylcheddol Strategol.</p> <p>Mae'r Cynghorau'n cefnogi safle T46. Aseswyd yr holl ddyraniadau yn erbyn y Fframwaith AC a geir yn yr Arfarniad o Gynaliadwyedd (Chwef 2016) (CDLL.007).</p>

## BETHEL

**a) Cyfeirnod/ Enw Safle:**

- T58 Tir yn ymyl Saron, NF78, NF127, NF128, NF129 (Bethel i gyd)
- Rhif y Sylw - 036, 037, 038, 039 [John Williams (2085) d/o Rhys Davies, Cadnant Planning (1366)]

CWESTIWN	YMATEB Y CYNGHORAU
<b>b) Beth yw statws/ defnydd presennol y safle a beth yw'r defnydd arfaethedig?</b>	T58, Tynnwyd tir o Saron o'r Cynllun Adnau yn dilyn gwrthwynebiadau a dderbyniwyd yn ystod yr ymgynghoriad Adnau. Roedd y rheswm dros gael gwared ar y dyraniad trwy Newid â Ffocws NF127 yn ymwneud â gwerth bioamrywiaeth y safle. Cynigiwyd dau safle amgen i gymryd lle'r dynodiad (NF128 & NF129). Mae'r ymatebydd yn ceisio adfer T58 i'r cynllun a dileu'r safleoedd amgen a nodwyd o dan NF128 & NF129
<b>c) Beth yw maint y safle a pha raddfa / faint o unedau a gynigir?</b>	1.36ha – 41 o anheddau
<b>ch ) A oes unrhyw rwystrau arwyddocaol rhag datblygu'r safle o fewn cyfnod y Cynllun?</b>	Ydyw. Mae'r safle wedi cael ei gydnabod fel Safle Bywyd Gwyllt ac yn dilyn trafodaethau gyda swyddogion Bioamrywiaeth Cyngor Gwynedd, daeth y Cynghorau i'r casgliad ar na ddylai'r safle gael ei ddynodi yn y Cynllun na'i gynnwys o fewn y ffin ddatblygu (gweler Atodiad 1 er mwyn archwilio sylwadau'r Swyddog Bioamrywiaeth ynghyd a'r rhan perthnasol o'r cofnod Safleoedd Bywyd Gwyllt). Yn seiliedig ar arsylwadau a wnaed yn ystod yr ymweliadau safle, mae swyddogion Bioamrywiaeth Cyngor Gwynedd ac ecolegydd annibynnol yn ystyried bod y safle o werth bioamrywiaeth lleol uchel. Er nad yw Safle Bywyd Gwyllt ynddo'i hun fel dynodiad lleol yn gwahardd datblygu, mae'r safleoedd a gyflwynwyd trwy Newidiadau â Ffocws NF128 a NF129 yn cyflwyno dewisiadau amgen nad ystyrir sy'n teilyngu dynodiad fel Safleoedd Bywyd Gwyllt.
<b>d) Beth yw'r graddfeydd amser disgwylledig ar gyfer cyflenwi?</b>	Gan nad yw'r Cynghorau yn hyrwyddo'r safle i'w gynnwys yn y Cynllun, mater i'r cynrychiolydd yw dangos hyn.
<b>dd) A ddylai'r safle gael ei gynnwys o fewn ffin yr anheddiad a / neu gael ei ddynodi?</b>	Na, ni ddylid adfer safle i'r Cynllun. Mae'r safle wedi cael ei gydnabod fel Safle Bywyd Gwyllt ac yn dilyn trafodaethau gyda swyddogion Bioamrywiaeth y Cyngor, sy'n ystyried bod y safle o werth bioamrywiaeth lleol uchel, nodwyd safleoedd eraill i gwrdd ag angen yr anheddiad ym Methel (NF128 & NF129).
<b>e) A yw'r safle'n angenrheidiol</b>	Na, nodwyd dau safle amgen mwy addas ym Methel (NF128 – T70 Tir gyferbyn â Stad Crymlyn & NF129 –



CWESTIWN	YMATEB Y CYNGHORAU
i sicrhau bod y CDLI yn gadarn?	T71 – Tir gefferbyn â Stad Rhoslan).
f) Sut byddai'r safle amgen yn cyfrannu at nodau ac amcanion strategol y Cynllun?	Gan nad yw'r Cynghorau yn hyrwyddo'r safle i'w gynnwys yn y Cynllun, mater i'r cynrychiolydd yw dangos hyn.
ff) A yw proses y Cyngor ar gyfer dewis safleoedd yn rhesymol ac yn briodol ac a yw wedi'i seilio ar sylfaen dystiolaeth gadarn a chredadwy?	<p>Ydyw. Ystyrir bod proses dewis safle y Cyngor yn rhesymol ac yn briodol ac yn seiliedig ar sylfaen dystiolaeth gadarn a chredadwy. Fel rhan o'r cyfnodau casglu tystiolaeth cynharach gwahoddodd y Cyngor bartïon â diddordeb i gyflwyno Safleoedd Posib er mwyn cael syniad o'r safleoedd sydd ar gael ar gyfer datblygu. Ceir manylion y Safleoedd Posib a gyflwynwyd yn y Gofrestr Safleoedd Posib (CDLL.002). Mae'r fethodoleg ar gyfer asesu addasrwydd safleoedd posibl i'w gweld ym Mhapur Testun1 (PT.001) ac yn cynnwys proses tri cham gadarn i asesu addasrwydd y safleoedd.</p> <p>Ymgynghorodd yr Uned Polisi Cynllunio ar y Cyd (UPCC) ar y fethodoleg ar gyfer asesu'r Safleoedd Posib rhwng 18fed Awst a 15fed Medi 2011, a oedd yn cynnwys ymgysylltu ag ymgynghoreion statudol ac adrannau mewnol y Cyngor. Gellir canfod crynodeb o'r prif faterion a godwyd ac ymateb y Cynghorau ym Mhapur Testun1B (PT.003).</p> <p>Mae'r fethodoleg dewis safle yn dangos yn glir y rhyngberthynas rhwng yr asesiad Safle Posib a'r Arfarniad o Gynaliadwyedd o'r opsiynau a archwiliwyd yn y Cynllun Adnau.</p> <p>Yn ystod y cyfnod ymgynghori ar y Newidiadau â Ffocws, cyflwynwyd Arolwg Ecolegol fel rhan o'r cyflwyniad yn gwrthwynebu hepgor y safle fel dyraniad tai. Nid yw'r adroddiad ecolegol yn dod i'r casgliad llawn nad oes unrhyw gynefinoedd o bwysigrwydd cenedlaethol o fewn yr ardal y safle gan fod yr arolwg wedi ei gynnal ar ddechrau mis Ebrill, pan efallai nad oedd rhai o'r rhywogaethau wedi deffro, a'u bod yn anodd i'w canfod. Ar 13<sup>eg</sup> o Fehefin 2016 ymwelodd aelodau'r Uned Bioamrywiaeth ynghyd â'r Uned Polisi Cynllunio ar y Cyd â'r safle i gynnal asesiad pellach o'r safle. Yn ystod yr ymweliad â'r safle, cofnodwyd rhywogaethau nad oeddent wedi'u cofnodi yn Arolwg Ecolegol y gwrthwynebydd; roedd y rhain yn cynnwys meillion hopysaidd a chribell felen. Yn ogystal cofnodwyd lefel isel o rywogaethau megis meillion coch, y bengaled a chlustiau cath ym mis Ebrill, ac erbyn hynny (Mehefin) roedd y rhywogaethau hyn yn doreithiog ac amlwg yn y llystyfiant. Felly mae'r Uned Bioamrywiaeth yn parhau o'r farn na ddylid datblygu'r safle at ddibenion tai gan y byddai'n arwain at golled leol o gynefin dolydd isel.</p>

CWESTIWN	YMATEB Y CYNGHORAU
g) <b>A yw'r dyraniad amgen a geisir wedi cael ei ystyried mewn perthynas â'r Arfarniad o Gynaliadwyedd/Asesiad Amgylcheddol Strategol? A fyddai'r newid yn debygol o arwain at effeithiau arwyddocaol sy'n golygu bod angen cynnal ailasesiad? Os felly, a gynhaliwyd y rhain? Beth oedd canlyniad y broses?</b>	<p>Mae'r gwrthwynebydd wedi cyflwyno arfarniad o gynaliadwyedd i gefnogi'r cynnig hwn.</p> <p>Gan nad yw'r Cynghorau yn hyrwyddo'r safle i'w gynnwys yn y Cynllun, mater i'r cynrychiolydd yw dangos aliniad â'r Arfarniad o Gynaliadwyedd / Asesiad Amgylcheddol Strategol.</p>

**a) Cyfeirnod/ Enw Safle:**

- T58 Tir yn ymyl Saron
- Rhif y sylw: 1465 [Cyng Sion Jones (30)]

CWESTIWN	YMATEB Y CYNGHORAU
b) <b>Beth yw statws/ defnydd presennol y safle a beth yw'r defnydd arfaethedig?</b>	Mae'r sylwebydd yn dymuno dileu y dynodiad tai ac eithrio'r safle o'r ffin datblygu yn sgil yr effaith gweledol ar fwynderau trigolion cyfagos. Fe ddilewyd tir ger Saron o'r Cynllun yn dilyn y gwrthwynebiadau a dderbyniwyd yn ystod y cyfnod ymgynghorin ar y Cynllun Adnau drwy Newid a Ffocws NF127. Roedd y rhesymau dros ddileu y safle yn ymwneud a materion bioamrywiaeth. Mae dau safle amgen wedi ei gynnig yn lle y dynodiad gwreiddiol (NF128 & NF129).
c) <b>Beth yw maint y safle a pha raddfa / faint o unedau a gynigir?</b>	1.36ha – 41 o anheddau
ch ) <b>A oes unrhyw rwystrau arwyddocaol rhag datblygu'r safle o fewn cyfnod y Cynllun?</b>	Ydyw. Mae'r safle wedi cael ei gydnabod fel Safle Bywyd Gwyllt ac yn dilyn trafodaethau gyda swyddogion Bioamrywiaeth Cyngor Gwynedd, daeth y Cynghorau i'r casgliad ar y cyfan na ddylai'r safle gael ei ddynodi yn y Cynllun na'i gynnwys o fewn y ffin ddatblygu (gweler Atodiad 1 er mwyn archwilio sylwadau'r Swyddog Bioamrywiaeth ynghyd a'r rhan perthnasol o'r cofnod Safleoedd Bywyd Gwyllt). Yn seiliedig ar arsylwadau a wnaed yn ystod yr ymweliadau safle, mae swyddogion Bioamrywiaeth Cyngor Gwynedd ac ecolegydd annibynnol yn ystyried bod y safle o werth bioamrywiaeth lleol uchel. Er nad yw Safle Bywyd Gwyllt ynddo'i

CWESTIWN	YMATEB Y CYNGHORAU
	hun fel dynodiad lleol yn gwahardd datblygu, mae'r safleoedd a gyflwynwyd trwy Newidiadau â Ffocws NF128 a NF129 yn cyflwyno dewisiadau amgen nad ystyrir sy'n teilyngu dynodiad fel Safleoedd Bywyd Gwyllt.
<b>d) Beth yw'r graddfeydd amser disgwylidig ar gyfer cyflenwi?</b>	Gan nad yw'r Cynghorau yn hyrwyddo'r safle i'w gynnwys yn y Cynllun, mater i'r cynrychiolydd yw dangos hyn.
<b>dd) A ddylai'r safle gael ei gynnwys o fewn ffin yr anheddiad a / neu gael ei ddynodi?</b>	Na, ni ddylid adfer safle i'r Cynllun. Mae'r safle wedi cael ei gydnabod fel Safle Bywyd Gwyllt ac yn dilyn trafodaethau gyda swyddogion Bioamrywiaeth y Cyngor, sy'n ystyried bod y safle o werth bioamrywiaeth lleol uchel, nodwyd safleoedd eraill i gwrdd ag angen yr anheddiad ym Methel (NF128 & NF129).
<b>e) A yw'r safle'n angenrheidiol i sicrhau bod y CDLI yn gadarn?</b>	Na, nodwyd dau safle amgen mwy addas ym Methel (NF128 – T70 Tir gyferbyn â Stad Crymlyn & NF129 – T71 – Tir geferyn â Stad Rhoslan).
<b>f) Sut byddai'r safle amgen yn cyfrannu at nodau ac amcanion strategol y Cynllun?</b>	Gan nad yw'r Cynghorau yn hyrwyddo'r safle i'w gynnwys yn y Cynllun, mater i'r cynrychiolydd yw dangos hyn.
<b>ff) A yw proses y Cyngor ar gyfer dewis safleoedd yn rhesymol ac yn briodol ac a yw wedi'i seilio ar sylfaen dystiolaeth gadarn a chredadwy?</b>	<p>Ydyw. Ystyrir bod proses dewis safle y Cyngor yn rhesymol ac yn briodol ac yn seiliedig ar sylfaen dystiolaeth gadarn a chredadwy. Fel rhan o'r cyfnodau casglu tystiolaeth cynharach gwahoddodd y Cyngor bartïon â diddordeb i gyflwyno Safleoedd Posib er mwyn cael syniad o'r safleoedd sydd ar gael ar gyfer datblygu. Ceir manylion y Safleoedd Posib a gyflwynwyd yn y Gofrestr Safleoedd Posib (CDLL.002). Mae'r fethodoleg ar gyfer asesu addasrwydd safleoedd posibl i'w gweld ym Mhapur Testun1 (PT.001) ac yn cynnwys proses tri cham gadarn i asesu addasrwydd y safleoedd.</p> <p>Ymgynghorodd yr Uned Polisi Cynllunio ar y Cyd (UPCC) ar y fethodoleg ar gyfer asesu'r Safleoedd Posib rhwng 18fed Awst a 15fed Medi 2011, a oedd yn cynnwys ymgysylltu ag ymgynghoreion statudol ac adrannau mewnol y Cyngor Gellir canfod crynodeb o'r prif faterion a godwyd ac ymateb y Cynghorau ym Mhapur Testun1B (PT.003).</p> <p>Mae'r fethodoleg dewis safle yn dangos yn glir y rhyngberthynas rhwng yr asesiad Safle Posib a'r Arfarniad</p>

CWESTIWN	YMATEB Y CYNGHORAU
	<p>o Gynaliadwyedd o'r opsiynau a archwiliwyd yn y Cynllun Adnau.</p> <p>Yn ystod y cyfnod ymgynghori ar y Newidiadau â Ffocws, cyflwynwyd Arolwg Ecolegol fel rhan o'r cyflwyniad yn gwrthwynebu hepgor y safle fel dyraniad tai. Nid yw'r adroddiad ecolegol yn dod i'r casgliad llawn nad oes unrhyw gynefinoedd o bwysigrwydd cenedlaethol o fewn yr ardal y safle gan fod yr arolwg wedi ei gynnal ar ddechrau mis Ebrill, pan efallai nad oedd rhai o'r rhywogaethau wedi deffro, a'u bod yn anodd i'w canfod. Ar 13<sup>eg</sup> o Fehefin 2016 ymwelodd aelodau'r Uned Bioamrywiaeth ynghyd â'r Uned Polisi Cynllunio ar y Cyd â'r safle i gynnal asesiad pellach o'r safle. Yn ystod yr ymweliad â'r safle, cofnodwyd rhywogaethau nad oeddent wedi'u cofnodi yn Arolwg Ecolegol y gwrthwynebydd; roedd y rhain yn cynnwys meillion hopysaidd a chribell felen. Yn ogystal cofnodwyd lefel isel o rywogaethau megis meillion coch, y bengaled a chlustiau cath ym mis Ebrill, ac erbyn hynny (Mehefin) roedd y rhywogaethau hyn yn doreithiog ac amlwg yn y llystyfiant. Felly mae'r Uned Bioamrywiaeth yn parhau o'r farn na ddylid datblygu'r safle at ddibenion tai gan y byddai'n arwain at golled leol o gynefin dolydd isel.</p>
<p><b>g) A yw'r dyraniad amgen a geisir wedi cael ei ystyried mewn perthynas â'r Arfarniad o Gynaliadwyedd/Asesiad Amgylcheddol Strategol? A fyddai'r newid yn debygol o arwain at effeithiau arwyddocaol sy'n golygu bod angen cynnal ailasesiad? Os felly, a gynhaliwyd y rhain? Beth oedd canlyniad y broses?</b></p>	<p>Gan nad yw'r Cyngorau yn hyrwyddo'r safle i'w gynnwys yn y Cynllun, mater i'r cynrychiolydd yw dangos aliniad â'r Arfarniad o Gynaliadwyedd / Asesiad Amgylcheddol Strategol.</p>

**a) Cyfeirnod/ Enw Safle:**

- NF128, NF129 y ddau ym Methel
- Rhif y Sylw - 026, 027 [SJ Burgess (2699) d/o Owain Wyn (1195)]

<b>CWESTIWN</b>	<b>YMATEB Y CYNGHORAU</b>
<b>b) Beth yw statws/ defnydd presennol y safle a beth yw'r defnydd arfaethedig?</b>	Safle maes glas sydd tu allan i ffin ddatblygu'r Cynllun Adnau. Mae'r cynrychiolydd eisiau cynnwys y safle o fewn y ffin ddatblygu i bwrpas preswyl.
<b>c) Beth yw maint y safle a pharaddfa / faint o unedau a gynigir?</b>	0.19ha - Yn seiliedig ar ganllawiau CDLI ar y Cyd o 30 annedd fesul hectar, gallai'r safle gynnwys 6 o anheddau.
<b>ch ) A oes unrhyw rwystrau arwyddocaol rhag datblygu'r safle o fewn cyfnod y Cynllun?</b>	Gan nad yw'r Cynghorau yn hyrwyddo'r safle i'w gynnwys yn y Cynllun, mater i'r cynrychiolydd yw dangos fod y safle'n gyflenwadwy yn y pen draw.  Dangosodd ymgynghoriad â'r Adran Priffyrdd fod cyfyngiadau Priffyrdd ar ddatblygu'r safle hwn.
<b>d) Beth yw'r graddfeydd amser disgwylidig ar gyfer cyflenwi?</b>	Gan nad yw'r Cynghorau yn hyrwyddo'r safle i'w gynnwys yn y Cynllun, mater i'r cynrychiolydd yw dangos hyn.
<b>dd) A ddylai'r safle gael ei gynnwys o fewn ffin yr anheddiad a / neu gael ei ddynodi?</b>	Na. Mae'r Cynllun Adnau, Newidiadau â Ffocws a'r dogfennau ategol, sy'n cynnwys Astudiaeth Cynhwysedd Trefol (Papur Testun 6, PT.0013), yn dangos yn glir bod digon o dir wedi'i ddynodi, cyfleoedd hap a darpariaeth banc tir o fewn Ffin Ddatblygu'r Cynllun Adnau ar gyfer Bethel i ateb yr angen am dai a nodwyd yn y Cynllun. Felly, ystyrir nad oes unrhyw gyfiawnhad dros gynnwys y tir hwn o fewn y ffin ddatblygu.
<b>e) A yw'r safle'n angenrheidiol i sicrhau bod y CDLI yn gadarn?</b>	Na, mae digon o dir wedi'i ddynodi, cyfleoedd hap a darpariaeth banc tir ar gyfer datblygu tai o fewn Ffin Ddatblygu'r Cynllun Adnau i Bethel i gwrdd â'r angen am dai a nodwyd yn y Cynllun. Ar ôl ystyried y cyd-destun polisi, Strategaeth y Cynllun a ffactorau perthnasol eraill, ystyrir nad oes angen amlwg i gynnwys y safle yn y Cynllun ac ni ystyrir fod cynnwys safle amgen yn angenrheidiol i sicrhau fod CDLI yn gadarn. Felly, ystyrir bod y Cynllun yn cwrdd â'r profion cadernid heb yr angen am ddull gwahanol neu safleoedd amgen i gyflenwi'r angen y cafwyd tystiolaeth ohono.
<b>f) Sut byddai'r safle amgen yn cyfrannu at nodau ac amcanion strategol y Cynllun?</b>	Gan nad yw'r Cynghorau yn hyrwyddo'r safle i'w gynnwys yn y Cynllun, mater i'r cynrychiolydd yw dangos hyn.
<b>ff) A yw proses y Cyngor ar gyfer dewis safleoedd yn</b>	Ydyw. Ystyrir bod proses dewis safle y Cyngor yn rhesymol ac yn briodol ac yn seiliedig ar sylfaen dystiolaeth gadarn a chredadwy. Fel rhan o'r cyfnodau casglu tystiolaeth cynharach gwahoddodd y Cyngor

CWESTIWN	YMATEB Y CYNGHORAU
<p><b>rhesymol ac yn briodol ac a yw wedi'i seilio ar sylfaen dystiolaeth gadarn a chredadwy?</b></p>	<p>bartion â diddordeb i gyflwyno Safleoedd Posib er mwyn cael syniad o'r safleoedd sydd ar gael ar gyfer datblygu. Ceir manylion y Safleoedd Posib a gyflwynwyd yn y Gofrestr Safleoedd Posib (CDLL.002). Mae'r fethodoleg ar gyfer asesu addasrwydd safleoedd posibl i'w gweld ym Mhapur Testun1 (PT.001) ac yn cynnwys proses tri cham gadarn i asesu addasrwydd y safleoedd.</p> <p>Ymgynghorodd yr Uned Polisi Cynllunio ar y Cyd (UPCC) ar y fethodoleg ar gyfer asesu'r Safleoedd Posib rhwng 18fed Awst a 15fed Medi 2011, a oedd yn cynnwys ymgysylltu ag ymgynghoreion statudol ac adrannau mewnol y Cyngor. Ceir crynodeb o'r prif faterion a godwyd ac ymateb cyngorau ym Mhapur Testun1A (PT.002).</p> <p>Mae'r fethodoleg dewis safle yn dangos yn glir y rhyngberthynas rhwng yr asesiad Safle Posib a'r Arfarniad o Gynaliadwyedd o'r opsiynau a archwiliwyd yn y Cynllun Adnau.</p>
<p><b>g) A yw'r dyraniad amgen a geisir wedi cael ei ystyried mewn perthynas â'r Arfarniad o Gynaliadwyedd/Asesiad Amgylcheddol Strategol? A fyddai'r newid yn debygol o arwain at effeithiau arwyddocaol sy'n golygu bod angen cynnal ailasesiad? Os felly, a gynhaliwyd y rhain? Beth oedd canlyniad y broses?</b></p>	<p>Mae'r gwrthwynebydd wedi cyflwyno arfarniad o gynaliadwyedd i gefnogi'r cynnig hwn.</p> <p>Gan nad yw'r Cyngorau yn hyrwyddo'r safle i'w gynnwys yn y Cynllun, mater i'r cynrychiolydd yw dangos aliniad â'r Arfarniad o Gynaliadwyedd / Asesiad Amgylcheddol Strategol.</p>

**a) Cyfeirnod/ Enw Safle:**

- Cyfeirnod Cyflwyniad Hwyr: LS029, Tŷ Cerrig, Bethel
- Rhif y Sylw - 1457 [Cyng Sion Jones (30)]

CWESTIWN	YMATEB Y CYNGHORAU
<p><b>b) Beth yw statws/ defnydd presennol y safle a beth yw'r</b></p>	<p>Safle maes glas sydd tu allan i ffin ddatblygu'r Cynllun Adnau. Mae'r cynrychiolydd eisiau cynnwys y safle o fewn y ffin ddatblygu ar gyfer tai.</p>

<b>CWESTIWN</b>	<b>YMATEB Y CYNGHORAU</b>
<b>defnydd arfaethedig?</b>	
<b>c) Beth yw maint y safle a pharaddfa / faint o unedau a gynigir?</b>	0.59ha - Yn seiliedig ar ganllawiau CDLI ar y Cyd o 30 annedd fesul hectar, gallai'r safle gynnwys 18 o anheddau.
<b>ch ) A oes unrhyw rwystrau arwyddocaol rhag datblygu'r safle o fewn cyfnod y Cynllun?</b>	Gan nad yw'r Cynghorau yn hyrwyddo'r safle i'w gynnwys yn y Cynllun, mater i'r cynrychiolydd yw dangos fod y safle'n gyflenwadwy yn y pen draw.
<b>d) Beth yw'r graddfeydd amser disgwylidig ar gyfer cyflenwi?</b>	Gan nad yw'r Cynghorau yn hyrwyddo'r safle i'w gynnwys yn y Cynllun, mater i'r cynrychiolydd yw dangos hyn.
<b>dd) A ddylai'r safle gael ei gynnwys o fewn ffin yr anheddiad a / neu gael ei ddynodi?</b>	Na. Mae'r Cynllun Adnau, Newidiadau â Ffocws a'r dogfennau ategol, sy'n cynnwys Astudiaeth Cynhwysedd Trefol (Papur Testun 6, PT.0013), yn dangos yn glir bod digon o dir wedi'i ddynodi, cyfleoedd hap a darpariaeth banc tir o fewn Ffin Ddatblygu'r Cynllun Adnau ar gyfer Bethel i ateb yr angen am dai a nodwyd yn y Cynllun. Felly, ystyrir nad oes unrhyw gyfiawnhad dros gynnwys y tir hwn o fewn y ffin ddatblygu.
<b>e) A yw'r safle'n angenrheidiol i sicrhau bod y CDLI yn gadarn?</b>	Na, mae digon o dir wedi'i ddynodi, cyfleoedd hap a darpariaeth banc tir ar gyfer datblygu tai o fewn Ffin Ddatblygu'r Cynllun Adnau i Bethel i gwrdd â'r angen am dai a nodwyd yn y Cynllun. Ar ôl ystyried y cyddestun polisi, Strategaeth y Cynllun a ffactorau perthnasol eraill, ystyrir nad oes angen amlwg i gynnwys y safle yn y Cynllun ac ni ystyrir fod cynnwys safle amgen yn angenrheidiol i sicrhau fod CDLI yn gadarn. Felly, ystyrir bod y Cynllun yn cwrdd â'r profion cadernid heb yr angen am ddull gwahanol neu safleoedd amgen i gyflenwi'r angen y cafwyd tystiolaeth ohono.
<b>f) Sut byddai'r safle amgen yn cyfrannu at nodau ac amcanion strategol y Cynllun?</b>	Gan nad yw'r Cynghorau yn hyrwyddo'r safle i'w gynnwys yn y Cynllun, mater i'r cynrychiolydd yw dangos hyn.
<b>ff) A yw proses y Cyngor ar gyfer dewis safleoedd yn rhesymol ac yn briodol ac a yw wedi'i seilio ar sylfaen</b>	Ydyw. Ystyrir bod proses dewis safle y Cyngor yn rhesymol ac yn briodol ac yn seiliedig ar sylfaen dystiolaeth gadarn a chredadwy. Fel rhan o'r cyfnodau casglu tystiolaeth cynharach gwahoddodd y Cyngor bartïon â diddordeb i gyflwyno Safleoedd Posib er mwyn cael syniad o'r safleoedd sydd ar gael ar gyfer datblygu. Ceir manylion y Safleoedd Posib a gyflwynwyd yn y Gofrestr Safleoedd Posib (CDLL.002). Mae'r

CWESTIWN	YMATEB Y CYNGHORAU
dystiolaeth gadarn a chredadwy?	<p>fethodoleg ar gyfer asesu addasrwydd safleoedd posibl i'w gweld ym Mhapur Testun1 (PT.001) ac yn cynnwys proses tri cham gadarn i asesu addasrwydd y safleoedd.</p> <p>Ymgynghorodd yr Uned Polisi Cynllunio ar y Cyd (UPCC) ar y fethodoleg ar gyfer asesu'r Safleoedd Posib rhwng 18fed Awst a 15fed Medi 2011, a oedd yn cynnwys ymgysylltu ag ymgynghoreion statudol ac adrannau mewnol y Cyngor. Ceir crynodeb o'r prif faterion a godwyd ac ymateb cynghorau ym Mhapur Testun1A (PT.002).</p> <p>Mae'r fethodoleg dewis safle yn dangos yn glir y rhyngberthynas rhwng yr asesiad Safle Posib a'r Arfarniad o Gynaliadwyedd o'r opsiynau a archwiliwyd yn y Cynllun Adnau.</p>
g) A yw'r dyraniad amgen a geisir wedi cael ei ystyried mewn perthynas â'r Arfarniad o Gynaliadwyedd/Asesiad Amgylcheddol Strategol? A fyddai'r newid yn debygol o arwain at effeithiau arwyddocaol sy'n golygu bod angen cynnal ailasesiad? Os felly, a gynhaliwyd y rhain? Beth oedd canlyniad y broses?	<p>Mae'r gwrthwynebydd wedi cyflwyno arfarniad o gynaliadwyedd i gefnogi'r cynnig hwn.</p> <p>Gan nad yw'r Cynghorau yn hyrwyddo'r safle i'w gynnwys yn y Cynllun, mater i'r cynrychiolydd yw dangos aliniad â'r Arfarniad o Gynaliadwyedd / Asesiad Amgylcheddol Strategol.</p>

## BONTNEWYDD

### a) Cyfeirnod/ Enw Safle:

- Safle Posib SP768 - Tir yn Ceirw, Bontnewydd
- Rhif y Sylw980 [Huw M Jones (3145) d/o Rhys Davies, Cadnant Planning (1366)]

CWESTIWN	YMATEB Y CYNGHORAU
b) Beth yw statws/ defnydd	Safle maes glas sydd tu allan i ffin ddatblygu'r Cynllun Adnau. Mae'r cynrychiolydd eisiau cynnwys y safle



CWESTIWN	YMATEB Y CYNGHORAU
<b>presennol y safle a beth yw'r defnydd arfaethedig?</b>	o fewn y ffin ddatblygu a dynodi ar gyfer tai fel dewis amgen i Ddyraniad Tai T60.
<b>c) Beth yw maint y safle a pharaddfa / faint o unedau a gynigir?</b>	1.12ha - Yn seiliedig ar ganllawiau CDLI ar y Cyd o 30 annedd fesul hectar, gallai'r safle gynnwys 34 o anheddau
<b>ch ) A oes unrhyw rwystrau arwyddocaol rhag datblygu'r safle o fewn cyfnod y Cynllun?</b>	Gan nad yw'r Cynghorau yn hyrwyddo'r safle i'w gynnwys yn y Cynllun, mater i'r cynrychiolydd yw dangos fod y safle'n gyflenwadwy yn y pen draw.
<b>d) Beth yw'r graddfeydd amser disgwylidig ar gyfer cyflenwi?</b>	Gan nad yw'r Cynghorau yn hyrwyddo'r safle i'w gynnwys yn y Cynllun, mater i'r cynrychiolydd yw dangos hyn.
<b>dd) A ddylai'r safle gael ei gynnwys o fewn ffin yr anheddiad a / neu gael ei ddynodi?</b>	<p>Na. Mae'r Cynllun Adnau a'r dogfennau ategol, sy'n cynnwys Astudiaeth Cynhwysedd Trefol (Papur Testun 6, PT.0013), yn dangos yn glir bod digon o dir wedi'i ddynodi, cyfleoedd hap a darpariaeth banc tir o fewn Ffin Ddatblygu'r Cynllun Adnau ar gyfer Bontnewydd i ateb yr angen am dai a nodwyd yn y Cynllun. Felly, ystyrir nad oes unrhyw gyfiawnhad dros gynnwys y tir hwn o fewn y ffin ddatblygu.</p> <p><u>Dileu T60</u> - Wrth baratoi'r Cynllun Adnau, casglodd yr UPCC ystod eang o dystiolaeth sy'n dangos y tai sydd eu hangen yn ystod cyfnod y CDLI ar y Cyd a hefyd nododd y seilwaith angenrheidiol sydd ei angen i gefnogi datblygiad ategol. Mae'r safleoedd a ddyrannwyd yn y cynllun yn gyson â Strategaeth gyffredinol y Cynllun, ac maent yn gyflenwadwy o fewn cyfnod y cynllun, i alluogi'r CDLI ar y Cyd i gwrdd â'r anghenion tai a nodwyd yn ardal y cynllun hyd at 2026.</p>
<b>e) A yw'r safle'n angenrheidiol i sicrhau bod y CDLI yn gadarn?</b>	Na, mae digon o dir wedi'i ddynodi, cyfleoedd hap a darpariaeth banc tir ar gyfer datblygu tai o fewn Ffin Ddatblygu'r Cynllun Adnau i Bontnewydd i gwrdd â'r angen am dai a nodwyd yn y Cynllun. Ar ôl ystyried y cyd-destun polisi, Strategaeth y Cynllun a ffactorau perthnasol eraill, ystyrir nad oes angen amlwg i gynnwys y safle yn y Cynllun ac ni ystyrir fod cynnwys safle amgen yn angenrheidiol i sicrhau fod CDLI yn gadarn. Felly, ystyrir bod y Cynllun yn cwrdd â'r profion cadernid heb yr angen am ddull gwahanol neu safleoedd amgen i gyflenwi'r angen y cafwyd tystiolaeth ohono.
<b>f) Sut byddai'r safle amgen yn cyfrannu at nodau ac amcanion strategol y</b>	Gan nad yw'r Cynghorau yn hyrwyddo'r safle i'w gynnwys yn y Cynllun, mater i'r cynrychiolydd yw dangos hyn.

CWESTIWN	YMATEB Y CYNGHORAU
Cynllun?	
<b>ff) A yw proses y Cyngor ar gyfer dewis safleoedd yn rhesymol ac yn briodol ac a yw wedi'i seilio ar sylfaen dystiolaeth gadarn a chredadwy?</b>	<p>Ydyw. Ystyrir bod proses dewis safle y Cyngor yn rhesymol ac yn briodol ac yn seiliedig ar sylfaen dystiolaeth gadarn a chredadwy. Fel rhan o'r cyfnodau casglu tystiolaeth cynharach gwahoddodd y Cyngor bartïon â diddordeb i gyflwyno Safleoedd Posib er mwyn cael syniad o'r safleoedd sydd ar gael ar gyfer datblygu. Ceir manylion y Safleoedd Posib a gyflwynwyd yn y Gofrestr Safleoedd Posib (CDLL.002). Mae'r fethodoleg ar gyfer asesu addaswydd safleoedd posibl i'w gweld ym Mhapur Testun1 (PT.001) ac yn cynnwys proses tri cham gadarn i asesu addaswydd y safleoedd.</p> <p>Ymgynghorodd yr Uned Polisi Cynllunio ar y Cyd (UPCC) ar y fethodoleg ar gyfer asesu'r Safleoedd Posib rhwng 18fed Awst a 15fed Medi 2011, a oedd yn cynnwys ymgysylltu ag ymgynghorwyr statudol ac adrannau mewnol y Cyngor. Ceir crynodeb o'r prif faterion a godwyd ac ymateb cynghorau ym Mhapur Testun1A (PT.002).</p> <p>Mae'r fethodoleg dewis safle yn dangos yn glir y rhyngberthynas rhwng yr asesiad Safle Posib a'r Arfarniad o Gynaliadwyedd o'r opsiynau a archwiliwyd yn y Cynllun Adnau.</p>
<b>g) A yw'r dyraniad amgen a geisir wedi cael ei ystyried mewn perthynas â'r Arfarniad o Gynaliadwyedd/Asesiad Amgylcheddol Strategol? A fyddai'r newid yn debygol o arwain at effeithiau arwyddocaol sy'n golygu bod angen cynnal ailasesiad? Os felly, a gynhaliwyd y rhain? Beth oedd canlyniad y broses?</b>	<p>Mae'r gwrthwynebydd wedi cyflwyno arfarniad o gynaliadwyedd i gefnogi'r cynnig hwn.</p> <p>Gan nad yw'r Cynghorau yn hyrwyddo'r safle i'w gynnwys yn y Cynllun, mater i'r cynrychiolydd yw dangos aliniad â'r Arfarniad o Gynaliadwyedd / Asesiad Amgylcheddol Strategol.</p> <p>Mae'r Cynghorau'n cefnogi safle T60. Aseswyd yr holl ddyraniadau yn erbyn y Fframwaith AC a geir yn yr Arfarniad o Gynaliadwyedd (Chwef 2016) (CDLL.007).</p>

## DEINIOLEN

a) Cyfeirnod / Enw'r Safle:

- **Ddim yn benodol i safle**
- **Rhif Adnabod y Sylw: 841 (Jina Gwyrfai, 3092)**

- Mae'r sawl sy'n cyflwyno'r sylw yn gwrthwynebu i gyfanswm y tir a ddynodwyd ar gyfer tai yn Neiniolen ac yn dadlau nad oes angen demograffig am fwy o dai yn yr anheddiad a hynny ar draul y gymuned Gymraeg.

#### Ymateb

- Mae Deiniolen wedi'i adnabod fel Pentref Gwasanaeth. Sefydlwyd y strategaeth ddsbarthu yn wreiddiol yn ystod y broses o ddatblygu'r Strategaeth a Ffafir ar gyfer y Cynllun ar sail tystiolaeth ac ymgysylltiad cyhoeddus. Mewn termau gofodol, mae'r strategaeth yn ceisio sicrhau bod polisiau manwl a strategol y Cynllun yn hyrwyddo datblygiadau sy'n mynd i'r afael â disgwyliadau Gweledigaeth ac Amcanion Strategol y Cynllun. Yn ogystal, byddai'n sicrhau bod y Cyngor yn bodloni disgwyliadau cenedlaethol o ran hyrwyddo datblygiad cynaliadwy. Yn y cyswllt hwn, mae PCC (Rhan 9.2) yn nodi bod angen i gynlluniau datblygu ddarparu fframwaith fydd yn symbylu, arwain a rheoli newid tuag at batrwm datblygu mwy cynaliadwy. Angen canfod rhwydwaith anheddiad cynaliadwy sy'n bodloni anghenion yr economi, yr amgylchedd ac iechyd wrth barchu'r amrywiaeth lleol a gwarchod cymeriad a hunaniaeth ddiwylliannol y cymunedau. Mae'r Cynllun Adnau yn adnabod Hierarchaeth o drefi a phentrefi sydd â rôl a swyddogaeth benodol. Datblygwyd a chyhoeddwyd methodoleg i adnabod yr aneddiadau yn seiliedig ar eu rôl, eu swyddogaeth, eu hamrediad a'u dewis o gyfleusterau a gwasanaethau ym Mhapur Pwnc 5 Datblygu'r Strategaeth Aneddiadau.
- Bydd yr opsiwn gofodol yn sicrhau y caiff datblygiadau eu cyfeirio at leoliadau sy'n gynaliadwy o ran eu maint, swyddogaeth, cymeriad, cyfleusterau, cysylltiadau cludiant a chynhwysiad cymdeithasol ac amgylcheddol. Felly, bydd patrwm aneddiadau cynaliadwy gyda chymunedau hyfyw.
- Mae'r iaith Gymraeg wedi bod yn ystyriaeth wrth lunio gweledigaeth, amcanion, strategaethau a pholisiau'r Cynllun o'r cychwyn cyntaf. Ystyriwyd effeithiau posib y Cynllun ar yr iaith Gymraeg yn ystod y broses Arfarniad Cynaliadwyedd (yn cynnwys yr AAS), a hysbyswyd gan Asesiad Effaith leithyddol. Dylid rhoi sylw i amrywiol bolisiau a phapurau pwnc y Cynllun, ynghyd â'r CCA ar gyfer: rhwymedigaethau cynllunio, cynnal a chreu cymunedau cynaliadwy, tai fforddiadwy, y math a'r cymysgedd o dai a briffiau datblygu.
- Nid oes tystiolaeth gref i gyfiawnhau addasu'r Cynllun Adnau er mwyn sicrhau ei gadernid.

## GROESLON

#### a) Cyfeirnod/ Enw Safle:

- **Tir yn Groeslon**
- **Rhif y Sylw - 922 [Kenneth Pitts (3104)]**

CWESTIWN

YMATEB Y CYNGHORAU

<b>CWESTIWN</b>	<b>YMATEB Y CYNGHORAU</b>
<b>b) Beth yw statws/ defnydd presennol y safle a beth yw'r defnydd arfaethedig?</b>	Safle maes glas sydd tu allan i ffin ddatblygu'r Cynllun Adnau. Mae'r cynrychiolydd eisiau cynnwys y safle o fewn y ffin ddatblygu.
<b>c) Beth yw maint y safle a pharaddfa / faint o unedau a gynigir?</b>	0.49ha - Yn seiliedig ar ganllawiau CDLI ar y Cyd o 30 annedd fesul hectar, gallai'r safle gynnwys 15 o anheddau
<b>ch ) A oes unrhyw rwystrau arwyddocaol rhag datblygu'r safle o fewn cyfnod y Cynllun?</b>	Gan nad yw'r Cynghorau yn hyrwyddo'r safle i'w gynnwys yn y Cynllun, mater i'r cynrychiolydd yw dangos fod y safle'n gyflenwadwy yn y pen draw.
<b>d) Beth yw'r graddfeydd amser disgwylidig ar gyfer cyflenwi?</b>	Gan nad yw'r Cynghorau yn hyrwyddo'r safle i'w gynnwys yn y Cynllun, mater i'r cynrychiolydd yw dangos hyn.
<b>dd) A ddylai'r safle gael ei gynnwys o fewn ffin yr anheddiad a / neu gael ei ddyodi?</b>	Na. Ystyrir bod y Cynllun Adnau yn nodi tir ar gyfer tai sy'n ddigonol, yn gyflenwadwy ac yn briodol dir ar gyfer yr ardal ac ni ystyrir bod angen y newid arfaethedig er mwyn sicrhau cadernid y cynllun.
<b>e) A yw'r safle'n angenrheidiol i sicrhau bod y CDLI yn gadarn?</b>	Na, ystyrir bod y Cynllun yn cwrdd â'r profion cadernid heb yr angen am ddull gwahanol neu safleoedd amgen i gyflenwi'r angen y cafwyd tystiolaeth ohono. Ar ôl ystyried y cyd-destun polisi, Strategaeth y Cynllun a ffactorau perthnasol eraill, ystyrir nad oes angen amlwg i gynnwys y safle yn y Cynllun ac ni ystyrir fod cynnwys safle amgen yn angenrheidiol i sicrhau fod CDLI yn gadarn.
<b>f) Sut byddai'r safle amgen yn cyfrannu at nodau ac amcanion strategol y Cynllun?</b>	Gan nad yw'r Cynghorau yn hyrwyddo'r safle i'w gynnwys yn y Cynllun, mater i'r cynrychiolydd yw dangos hyn.
<b>ff) A yw proses y Cyngor ar gyfer dewis safleoedd yn rhesymol ac yn briodol ac a yw wedi'i seilio ar sylfaen</b>	Ydyw. Ystyrir bod proses dewis safle y Cyngor yn rhesymol ac yn briodol ac yn seiliedig ar sylfaen dystiolaeth gadarn a chredadwy. Fel rhan o'r cyfnodau casglu tystiolaeth cynharach gwahoddodd y Cyngor bartïon â diddordeb i gyflwyno Safleoedd Posib er mwyn cael syniad o'r safleoedd sydd ar gael ar gyfer datblygu. Ceir manylion y Safleoedd Posib a gyflwynwyd yn y Gofrestr Safleoedd Posib (CDLL.002). Mae'r

CWESTIWN	YMATEB Y CYNGHORAU
<p><b>dystiolaeth gadarn a chredadwy?</b></p>	<p>fethodoleg ar gyfer asesu addasrwydd safleoedd posibl i'w gweld ym Mhapur Testun1 (PT.001) ac yn cynnwys proses tri cham gadarn i asesu addasrwydd y safleoedd.</p> <p>Ymgynghorodd yr Uned Polisi Cynllunio ar y Cyd (UPCC) ar y fethodoleg ar gyfer asesu'r Safleoedd Posib rhwng 18fed Awst a 15fed Medi 2011, a oedd yn cynnwys ymgysylltu ag ymgynghoreion statudol ac adrannau mewnol y Cyngor. Ceir crynodeb o'r prif faterion a godwyd ac ymateb cynghorau ym Mhapur Testun1A (PT.002).</p> <p>Mae'r fethodoleg dewis safle yn dangos yn glir y rhyngberthynas rhwng yr asesiad Safle Posib a'r Arfarniad o Gynaliadwyedd o'r opsiynau a archwiliwyd yn y Cynllun Adnau.</p>
<p><b>g) A yw'r dyraniad amgen a geisir wedi cael ei ystyried mewn perthynas â'r Arfarniad o Gynaliadwyedd/Asesiad Amgylcheddol Strategol? A fyddai'r newid yn debygol o arwain at effeithiau arwyddocaol sy'n golygu bod angen cynnal ailasesiad? Os felly, a gynhaliwyd y rhain? Beth oedd canlyniad y broses?</b></p>	<p>Mae'r gwrthwynebydd wedi cyflwyno arfarniad o gynaliadwyedd i gefnogi'r cynnig hwn.</p> <p>Gan nad yw'r Cynghorau yn hyrwyddo'r safle i'w gynnwys yn y Cynllun, mater i'r cynrychiolydd yw dangos aliniad â'r Arfarniad o Gynaliadwyedd / Asesiad Amgylcheddol Strategol.</p>

## NANTLLE

**a) Cyfeirnod/ Enw Safle:**

- Diwygio'r Ffin Ddatblygu, Nantlle
- Rhif y Sylw - 928 [Vera Jones (3113) d/o Dilwyn Jones (2872)]

CWESTIWN	YMATEB Y CYNGHORAU
----------	--------------------

<b>CWESTIWN</b>	<b>YMATEB Y CYNGHORAU</b>
<b>b) Beth yw statws/ defnydd presennol y safle a beth yw'r defnydd arfaethedig?</b>	Safle maes glas sydd tu allan i ffin ddatblygu'r Cynllun Adnau. Mae'r cynrychiolydd yn dymuno cynnwys ei safle o fewn y ffin ddatblygu.
<b>c) Beth yw maint y safle a pharaddfa / faint o unedau a gynigir?</b>	0.11ha.
<b>ch ) A oes unrhyw rwystrau arwyddocaol rhag datblygu'r safle o fewn cyfnod y Cynllun?</b>	Gan nad yw'r Cynghorau yn hyrwyddo'r safle i'w gynnwys yn y Cynllun, mater i'r cynrychiolydd yw dangos fod y safle'n gyflenwadwy yn y pen draw.
<b>d) Beth yw'r graddfeydd amser disgwyliedig ar gyfer cyflenwi?</b>	Gan nad yw'r Cynghorau yn hyrwyddo'r safle i'w gynnwys yn y Cynllun, mater i'r cynrychiolydd yw dangos hyn.
<b>dd) A ddylai'r safle gael ei gynnwys o fewn ffin yr anheddiad a / neu gael ei ddynodi?</b>	Na. Ystyrir bod y Cynllun Adnau yn nodi tir ar gyfer tai sy'n ddigonol, yn gyflenwadwy ac yn briodol dir ar gyfer yr ardal ac ni ystyrir bod angen y newid arfaethedig er mwyn sicrhau cadernid y cynllun.
<b>e) A yw'r safle'n angenrheidiol i sicrhau bod y CDLI yn gadarn?</b>	Na, ystyrir bod y Cynllun yn cwrdd â'r profion cadernid heb yr angen am ddull gwahanol neu safleoedd amgen i gyflenwi'r angen y cafwyd tystiolaeth ohono. Ar ôl ystyried y cyd-destun polisi, Strategaeth y Cynllun a ffactorau perthnasol eraill, ystyrir nad oes angen amlwg i gynnwys y safle yn y Cynllun ac ni ystyrir fod cynnwys safle amgen yn angenrheidiol i sicrhau fod CDLI yn gadarn.
<b>f) Sut byddai'r safle amgen yn cyfrannu at nodau ac amcanion strategol y Cynllun?</b>	Gan nad yw'r Cynghorau yn hyrwyddo'r safle i'w gynnwys yn y Cynllun, mater i'r cynrychiolydd yw dangos hyn.
<b>ff) A yw proses y Cyngor ar gyfer dewis safleoedd yn rhesymol ac yn briodol ac a yw wedi'i seilio ar sylfaen</b>	Ydyw. Ystyrir bod proses dewis safle y Cyngor yn rhesymol ac yn briodol ac yn seiliedig ar sylfaen dystiolaeth gadarn a chredadwy. Fel rhan o'r cyfnodau casglu tystiolaeth cynharach gwahoddodd y Cyngor bartion â diddordeb i gyflwyno Safleoedd Posib er mwyn cael syniad o'r safleoedd sydd ar gael ar gyfer datblygu. Ceir manylion y Safleoedd Posib a gyflwynwyd yn y Gofrestr Safleoedd Posib (CDLL.002). Mae'r

CWESTIWN	YMATEB Y CYNGHORAU
dystiolaeth gadarn a chredadwy?	<p>fethodoleg ar gyfer asesu addasrwydd safleoedd posibl i'w gweld ym Mhapur Testun1 (PT.001) ac yn cynnwys proses tri cham gadarn i asesu addasrwydd y safleoedd.</p> <p>Ymgynghorodd yr Uned Polisi Cynllunio ar y Cyd (UPCC) ar y fethodoleg ar gyfer asesu'r Safleoedd Posib rhwng 18fed Awst a 15fed Medi 2011, a oedd yn cynnwys ymgysylltu ag ymgynghorwyr statudol ac adrannau mewnol y Cyngor. Ceir crynodeb o'r prif faterion a godwyd ac ymateb cynghorau ym Mhapur Testun1A (PT.002).</p> <p>Mae'r fethodoleg dewis safle yn dangos yn glir y rhyngberthynas rhwng yr asesiad Safle Posib a'r Arfarniad o Gynaliadwyedd o'r opsiynau a archwiliwyd yn y Cynllun Adnau.</p>
g) A yw'r dyraniad amgen a geisir wedi cael ei ystyried mewn perthynas â'r Arfarniad o Gynaliadwyedd/Asesiad Amgylcheddol Strategol? A fyddai'r newid yn debygol o arwain at effeithiau arwyddocaol sy'n golygu bod angen cynnal ailasesiad? Os felly, a gynhaliwyd y rhain? Beth oedd canlyniad y broses?	<p>Mae'r gwrthwynebydd wedi cyflwyno arfarniad o gynaliadwyedd i gefnogi'r cynnig hwn.</p> <p>Gan nad yw'r Cynghorau yn hyrwyddo'r safle i'w gynnwys yn y Cynllun, mater i'r cynrychiolydd yw dangos aliniad â'r Arfarniad o Gynaliadwyedd / Asesiad Amgylcheddol Strategol.</p>

## RHOSTRYFAN

### a) Cyfeirnod/ Enw Safle:

- Tir yn Rhostryfan
- Rhif y Sylw946 [Delyth Owen (3122)]

CWESTIWN	YMATEB Y CYNGHORAU
b) Beth yw statws/ defnydd	Safle maes glas sydd tu allan i ffin ddatblygu'r Cynllun Adnau. Mae'r cynrychiolydd eisiau cynnwys y safle

<b>CWESTIWN</b>	<b>YMATEB Y CYNGHORAU</b>
<b>presennol y safle a beth yw'r defnydd arfaethedig?</b>	o fewn y ffin ddatblygu. Mae'r cynrychiolydd yn nodi'n anghywir bod y safle o fewn ffin ddatblygu'r CDU.
<b>c) Beth yw maint y safle a pharaddfa / faint o unedau a gynigir?</b>	0.49ha.
<b>ch ) A oes unrhyw rwystrau arwyddocaol rhag datblygu'r safle o fewn cyfnod y Cynllun?</b>	Gan nad yw'r Cynghorau yn hyrwyddo'r safle i'w gynnwys yn y Cynllun, mater i'r cynrychiolydd yw dangos fod y safle'n gyflenwadwy yn y pen draw.
<b>d) Beth yw'r graddfeydd amser disgwylidig ar gyfer cyflenwi?</b>	Gan nad yw'r Cynghorau yn hyrwyddo'r safle i'w gynnwys yn y Cynllun, mater i'r cynrychiolydd yw dangos hyn.
<b>dd) A ddylai'r safle gael ei gynnwys o fewn ffin yr anheddiad a / neu gael ei ddynodi?</b>	Na. Ystyrir bod y Cynllun Adnau yn nodi tir ar gyfer tai sy'n ddigonol, yn gyflenwadwy ac yn briodol dir ar gyfer yr ardal ac ni ystyrir bod angen y newid arfaethedig er mwyn sicrhau cadernid y cynllun.
<b>e) A yw'r safle'n angenrheidiol i sicrhau bod y CDLI yn gadarn?</b>	Na, ystyrir bod y Cynllun yn cwrdd â'r profion cadernid heb yr angen am ddull gwahanol neu safleoedd amgen i gyflenwi'r angen y cafwyd tystiolaeth ohono. Ar ôl ystyried y cyd-destun polisi, Strategaeth y Cynllun a ffactorau perthnasol eraill, ystyrir nad oes angen amlwg i gynnwys y safle yn y Cynllun ac ni ystyrir fod cynnwys safle amgen yn angenrheidiol i sicrhau fod CDLI yn gadarn.
<b>f) Sut byddai'r safle amgen yn cyfrannu at nodau ac amcanion strategol y Cynllun?</b>	Gan nad yw'r Cynghorau yn hyrwyddo'r safle i'w gynnwys yn y Cynllun, mater i'r cynrychiolydd yw dangos hyn.
<b>ff) A yw proses y Cyngor ar gyfer dewis safleoedd yn rhesymol ac yn briodol ac a yw wedi'i seilio ar sylfaen dystiolaeth gadarn a</b>	Ydyw. Ystyrir bod proses dewis safle y Cyngor yn rhesymol ac yn briodol ac yn seiliedig ar sylfaen dystiolaeth gadarn a chredadwy. Fel rhan o'r cyfnodau casglu tystiolaeth cynharach gwahoddodd y Cyngor bartïon â diddordeb i gyflwyno Safleoedd Posib er mwyn cael syniad o'r safleoedd sydd ar gael ar gyfer datblygu. Ceir manylion y Safleoedd Posib a gyflwynwyd yn y Gofrestr Safleoedd Posib (CDLL.002). Mae'r fethodoleg ar gyfer asesu addasrwydd safleoedd posibl i'w gweld ym Mhapur Testun1 (PT.001) ac yn



CWESTIWN	YMATEB Y CYNGHORAU
chredadwy?	<p>cynnwys proses tri cham gadarn i asesu addasrwydd y safleoedd.</p> <p>Ymgynghorodd yr Uned Polisi Cynllunio ar y Cyd (UPCC) ar y fethodoleg ar gyfer asesu'r Safleoedd Posib rhwng 18fed Awst a 15fed Medi 2011, a oedd yn cynnwys ymgysylltu ag ymgynghoreion statudol ac adrannau mewnol y Cyngor. Ceir crynodeb o'r prif faterion a godwyd ac ymateb cynghorau ym Mhapur Testun1A (PT.002).</p> <p>Mae'r fethodoleg dewis safle yn dangos yn glir y rhyngberthynas rhwng yr asesiad Safle Posib a'r Arfarniad o Gynaliadwyedd o'r opsiynau a archwiliwyd yn y Cynllun Adnau.</p>
g) A yw'r dyraniad amgen a geisir wedi cael ei ystyried mewn perthynas â'r Arfarniad o Gynaliadwyedd/Asesiad Amgylcheddol Strategol? A fyddai'r newid yn debygol o arwain at effeithiau arwyddocaol sy'n golygu bod angen cynnal ailasesiad? Os felly, a gynhaliwyd y rhain? Beth oedd canlyniad y broses?	<p>Mae'r gwrthwynebydd wedi cyflwyno arfarniad o gynaliadwyedd i gefnogi'r cynnig hwn.</p> <p>Gan nad yw'r Cynghorau yn hyrwyddo'r safle i'w gynnwys yn y Cynllun, mater i'r cynrychiolydd yw dangos aliniad â'r Arfarniad o Gynaliadwyedd / Asesiad Amgylcheddol Strategol.</p>

## Y FELINHELI

### a) Cyfeirnod/ Enw Safle:

- Tir yn Ffordd y Traeth, Y Felinheli
- Rhif y Sylw - 1024 (Amcen Ltd 3186 d/o Rhys Davies, Cadnant Planning 1366)

CWESTIWN	YMATEB Y CYNGHORAU
b) Beth yw statws/ defnydd	Safle maes glas sydd tu allan i ffin ddatblygu'r Cynllun Adnau. Mae'r cynrychiolydd yn dymuno uwchraddio

<b>CWESTIWN</b>	<b>YMATEB Y CYNGHORAU</b>
<b>presennol y safle a beth yw'r defnydd arfaethedig?</b>	statws y Felinheli a chynnwys y safle o fewn y ffin ddatblygu.
<b>c) Beth yw maint y safle a pharaddfa / faint o unedau a gynigir?</b>	0.49ha.
<b>ch ) A oes unrhyw rwystrau arwyddocaol rhag datblygu'r safle o fewn cyfnod y Cynllun?</b>	Gan nad yw'r Cynghorau yn hyrwyddo'r safle i'w gynnwys yn y Cynllun, mater i'r cynrychiolydd yw dangos fod y safle'n gyflenwadwy yn y pen draw.
<b>d) Beth yw'r graddfeydd amser disgwylidig ar gyfer cyflenwi?</b>	Gan nad yw'r Cynghorau yn hyrwyddo'r safle i'w gynnwys yn y Cynllun, mater i'r cynrychiolydd yw dangos hyn.
<b>dd) A ddylai'r safle gael ei gynnwys o fewn ffin yr anheddiad a / neu gael ei ddynodi?</b>	Na. Ystyrir bod y Cynllun Adnau yn nodi tir ar gyfer tai sy'n ddigonol, yn gyflenwadwy ac yn briodol dir ar gyfer yr ardal ac ni ystyrir bod angen y newid arfaethedig er mwyn sicrhau cadernid y cynllun.
<b>e) A yw'r safle'n angenrheidiol i sicrhau bod y CDLI yn gadarn?</b>	Na, ystyrir bod y Cynllun yn cwrdd â'r profion cadernid heb yr angen am ddull gwahanol neu safleoedd amgen i gyflenwi'r angen y cafwyd tystiolaeth ohono. Ar ôl ystyried y cyd-destun polisi, Strategaeth y Cynllun a ffactorau perthnasol eraill, ystyrir nad oes angen amlwg i gynnwys y safle yn y Cynllun ac ni ystyrir fod cynnwys safle amgen yn angenrheidiol i sicrhau fod CDLI yn gadarn.
<b>f) Sut byddai'r safle amgen yn cyfrannu at nodau ac amcanion strategol y Cynllun?</b>	Gan nad yw'r Cynghorau yn hyrwyddo'r safle i'w gynnwys yn y Cynllun, mater i'r cynrychiolydd yw dangos hyn.
<b>ff) A yw proses y Cyngor ar gyfer dewis safleoedd yn rhesymol ac yn briodol ac a yw wedi'i seilio ar sylfaen dystiolaeth gadarn a</b>	Ydyw. Ystyrir bod proses dewis safle y Cyngor yn rhesymol ac yn briodol ac yn seiliedig ar sylfaen dystiolaeth gadarn a chredadwy. Fel rhan o'r cyfnodau casglu tystiolaeth cynharach gwahoddodd y Cyngor bartïon â diddordeb i gyflwyno Safleoedd Posib er mwyn cael syniad o'r safleoedd sydd ar gael ar gyfer datblygu. Ceir manylion y Safleoedd Posib a gyflwynwyd yn y Gofrestr Safleoedd Posib (CDLL.002). Mae'r fethodoleg ar gyfer asesu addasrwydd safleoedd posibl i'w gweld ym Mhapur Testun1 (PT.001) ac yn

CWESTIWN	YMATEB Y CYNGHORAU
<p>chredadwy?</p>	<p>cynnwys proses tri cham gadarn i asesu addasrwydd y safleoedd.</p> <p>Ymgynghorodd yr Uned Polisi Cynllunio ar y Cyd (UPCC) ar y fethodoleg ar gyfer asesu'r Safleoedd Posib rhwng 18fed Awst a 15fed Medi 2011, a oedd yn cynnwys ymgysylltu ag ymgynghoreion statudol ac adrannau mewnol y Cyngor. Ceir crynodeb o'r prif faterion a godwyd ac ymateb cynghorau ym Mhapur Testun1A (PT.002).</p> <p>Mae'r fethodoleg dewis safle yn dangos yn glir y rhyngberthynas rhwng yr asesiad Safle Posib a'r Arfarniad o Gynaliadwyedd o'r opsiynau a archwiliwyd yn y Cynllun Adnau.</p>
<p><b>g) A yw'r dyraniad amgen a geisir wedi cael ei ystyried mewn perthynas â'r Arfarniad o Gynaliadwyedd/Asesiad Amgylcheddol Strategol? A fyddai'r newid yn debygol o arwain at effeithiau arwyddocaol sy'n golygu bod angen cynnal ailasesiad? Os felly, a gynhaliwyd y rhain? Beth oedd canlyniad y broses?</b></p>	<p>Mae'r gwrthwynebydd wedi cyflwyno arfarniad o gynaliadwyedd i gefnogi'r cynnig hwn.</p> <p>Gan nad yw'r Cynghorau yn hyrwyddo'r safle i'w gynnwys yn y Cynllun, mater i'r cynrychiolydd yw dangos aliniad â'r Arfarniad o Gynaliadwyedd / Asesiad Amgylcheddol Strategol.</p>

## LLANDYGAI

**a) Cyfeirnod/ Enw Safle:**

- Dim yn safle-benodol
- Rhif y Sylw - 730, 731 & 733 (RCH Douglas Pennant 3070 d/o Charlene Sussums-Lewis, Carter Jonas 2829)
- Mae'r cynrychiolydd yn gwrthwynebu cyfyngiad ar dwf yn Llandygai i 8 o anheddau hap dros gyfnod y cynllun a'r modd y tynnwyd y ffin ddatblygu.

Ymateb:

- Nodwyd Llandygai fel Pentref Lleol yn y Goeden Aneddiadau. Mewn termau gofodol, mae'r Cynllun yn ceisio sicrhau bod datblygiadau newydd yn cael eu dosbarthu i adlewyrchu gallu cymharol yr aneddiadau i ymdopi â thwf, gan ystyried eu cymwysterau cynladwyedd o ran hygyrchedd, cyfleusterau a gwasanaethau sydd ar gael, yn ogystal â maint, poblogaeth a lleoliad yr anheddiad. Cyfeiriwn at Bapur Testun 5 sy'n cofnodi cymwysterau aneddiadau unigol. Mae'r strategaeth a'r goeden aneddiadau yn adlewyrchu'r amcanion cynaliadwyedd sy'n sail i'r Cynllun. Credir bod y dosbarthiad presennol o dwf yn briodol i sicrhau bod datblygiad yn addas ac yn adlewyrchu gallu'r aneddiadau i ymdopi â lefel y twf y gellir ei wireddu.

## TREGARTH

a) Cyfeirnod/ Enw Safle:

- **Dim yn safle-benodol**
- **Rhif y Sylw - 630 (RCH Douglas Pennant 3070 d/o Chris Bell, Carter Jonas 3041)**
- Mae'r cynrychiolydd yn gwrthwynebu cyfyngiad ar dwf yn Nhregarth i 13 o anheddau hap dros gyfnod y cynllun a'r modd y tynnwyd y ffin ddatblygu.

Ymateb:

- Nodwyd Tregarth fel Pentref Lleol yn y Goeden Aneddiadau. Mewn termau gofodol, mae'r Cynllun yn ceisio sicrhau bod datblygiadau newydd yn cael eu dosbarthu i adlewyrchu gallu cymharol yr aneddiadau i ymdopi â thwf, gan ystyried eu cymwysterau cynladwyedd o ran hygyrchedd, cyfleusterau a gwasanaethau sydd ar gael, yn ogystal â maint, poblogaeth a lleoliad yr anheddiad. Cyfeiriwn at Bapur Testun 5 sy'n cofnodi cymwysterau aneddiadau unigol. Mae'r strategaeth a'r goeden aneddiadau yn adlewyrchu'r amcanion cynaliadwyedd sy'n sail i'r Cynllun. Credir bod y dosbarthiad presennol o dwf yn briodol i sicrhau bod datblygiad yn addas ac yn adlewyrchu gallu'r aneddiadau i ymdopi â lefel y twf y gellir ei wireddu.

## **Atodiad 1 – Adroddiad Swyddog Bioamrywiaeth**

### **Safleoedd Datblygu Arfaethedig yn CDLI Gwynedd a Môn 2015**

#### **Tai Bethel**

#### **Ymweliad safle ar 13<sup>eg</sup> Mehefin 2016**

Emily Meilleur, Uwch Swyddog Bioamrywiaeth, Cyngor Gwynedd

Nerys Davies, Rheolwr Bioamrywiaeth, Cyngor Gwynedd

Heledd Jones, Uned Polisi Gwynedd a Môn

Linda Lee, Uned Polisi Gwynedd a Môn

Ymwelwyd â thri safle arfaethedig ar gyfer tai ym Methel: T58, NF128, NF129

#### **Safle Tai Arfaethedig Bethel 58**

Tri chae ar ymyl ddwyreiniol Bethel, cyfanswm arwynebedd y caeau yw 1.4ha. Mae'r caeau hyn yn rhan o Safle Ymgeisiol Bywyd Gwyllt Rhos-chwilog (De) 874. Dewiswyd y tri chae fel Safle Bywyd Gwyllt ymgeisiol oherwydd eu bod yn cynnwys cynefinoedd o werth bioamrywiaeth uchel: dolydd iseldir.

Mae dolydd iseldir yn Gynefin Blaenoriaeth Bioamrywiaeth y DU a chânt eu rhestru o dan adran 42 o Ddeddf NERC 2006 gan Lywodraeth Cymru fel cynefin o brif bwysigrwydd i fioamrywiaeth Cymru. Mae gan bob corff llywodraeth, gan gynnwys Awdurdodau Lleol, ddyletswydd i warchod bioamrywiaeth drwy eu holl swyddogaethau.

Disgrifir dolydd iseldir yng Nghymru fel glaswelltiroedd iseldir sy'n cael eu rheoli fel porfeydd yn ogystal â dolydd gwair (Cynefinoedd Blaenoriaeth Cymru, canllaw technegol CCGC 2003). Mae'r ardaloedd glaswelltiroedd niwtral heb eu gwella hyn yn gyfoethog o ran rhywogaethau ac yn cael eu nodweddu gan weiriau megis rhonwellt y ci a pheiswellt coch; mae gan weiriau amaethyddol fel rhygwellt lluosflwydd orchudd isel. Mae blodau nodweddiadol eraill yn cynnwys y bengaled a'r feillionen hopysaidd. Mae'r rhan fwyaf o laswelltiroedd heb eu gwella yng Nghymru yn dod i mewn i'r math MG5 o lystyfiant (cymuned NVC).

Y rhywogaethau dangosol o ddolydd iseldir (MG5 cymuned NVC) yw: meillionen hopysaidd, meillionen goch, melynwellt, cribell felen, clustiau cath a'r bengaled. Y dangosyddion gwair yw: melynwellt, rhonwellt y ci, cawnen cyffredin, crydwellt.

Y rhywogaethau a gofnodwyd yn y caeau yn ystod yr ymweliad safle oedd (ymweliad cyflym oedd hwn):

Yn y caeau i gyd mae digonedd o'r feillionen goch, bengaled, melynwellt, rhonwellt y ci a chlustiau cath. Mae'r feillionen hopysaidd a chribell felen i'w gweld ym mhob cae heblaw am y cae agosaf at y brif ffordd, ond mae'r ddau flodyn hyn i'w gweld amlaf yn y cae gogleddol. Mae rhan o'r cae gogleddol yn fwy llaith ac felly â mwy o rywogaethau corsio megis brwyn a rhywogaethau asidig fel tresgl y moch. Roedd digonedd o gribell felen yn rhan o'r cae gogleddol.

Nodweddion bioamrywiaeth eraill yn y caeau hyn yw gwrychoedd a ffos; nid yw'r rhain wedi cael eu hasesu.

Mae'r gwrychoedd wedi eu torri yn sylweddol a Jac y Neidiwr yn digwydd lle bu peth cloddio (piblinell?).

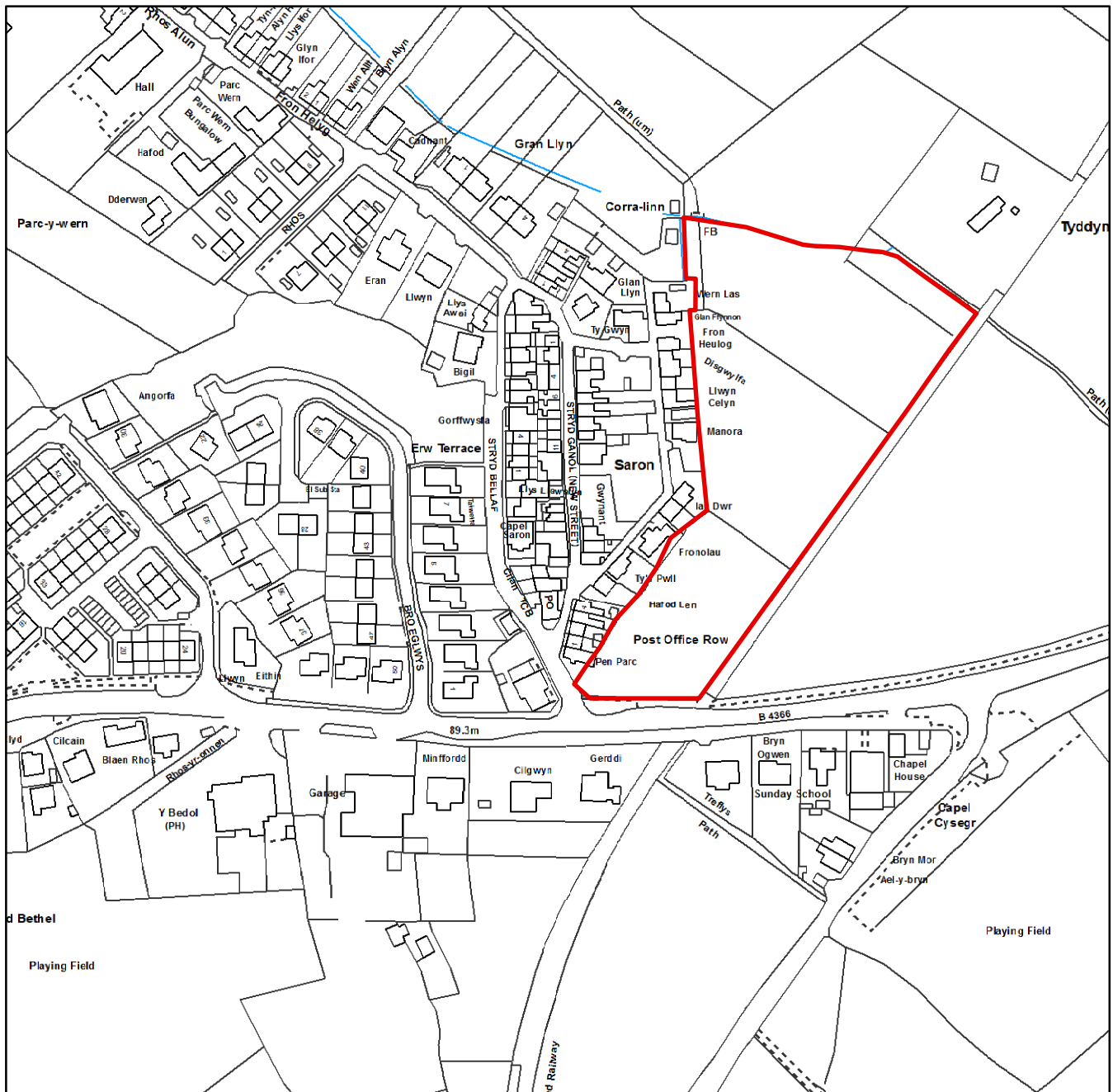
Mae'r adroddiad ecolegol a ddarparwyd gan y perchennog, yn cynnwys arolwg botanegol a gynhaliwyd ar 1<sup>af</sup> Ebrill 2016, sy'n rhy gynnar yn y flwyddyn gan fod llawer o flodau a phlanhigion yn dal i gysgu ar yr adeg hon a gall fod yn anodd eu canfod. Mae'r adroddiad yr arolwg yn nodi hyn ac yn argymhell arolwg pellach ar adeg fwy priodol. Nid oedd yr arolwg yn cofnodi nifer o rywogaethau a ganfuwyd yn ystod fy ymweliad â'r safle ar 13<sup>eg</sup> Mehefin; y rhain oedd: meillionen hopysaidd a chribell felen. Yn ogystal cofnodwyd digonedd o rywogaethau fel y feillionen goch, bengaled a chlustiau cath fel rhai isel yn Ebrill, ond yn awr (Mehefin) mae digonedd ohonynt ac maent yn amlwg yn y llystyfiant.

Mae'r uned bioamrywiaeth yn gwrthwynebu datblygu'r caeau hyn ar gyfer tai gan y byddai hyn yn golled sylweddol leol o gynefin dolydd yr iseldir.

**Emily Meilleur**  
**Uwch Swyddog Bioamrywiaeth**  
**Cyngor Gwynedd**  
**13<sup>eg</sup> Mehefin 2016**

# Cynllun Datblygu Lleol ar y Cyd Gwynedd a Môn Anglesey and Gwynedd Joint Local Development Plan 2011- 2026

## SAFLE/SITE T58 GER/BY SARON, BETTHEL



## Cofnod Safleoedd Bywyd Gwylt

Enw'r safle	Rhos-chwilog (De)		
Cyfeirnod Grid	SH530657	Arwynebedd 10.4 ha	Rhif adnabod.:0874
Map yn dangos y ffin ynghlwm	Ydyw	Ffin ddigidol yn gywir Na - mae rhai ardaloedd wedi eu hepgor a rhai wedi eu hychwanegu	Dydd digideiddio :
Syrfêwr y safle	Heather Scott		Dyddiad: 14/09/2012
Nodwedd gymhwysol	rhywogaeth a/neu cynefin Porfa Frwyn, Dolydd Iseldir a Glaswelltir asid yr iseldir		
Disgrifiad	<p>Mae'r safle wedi ei leoli ar dir cymharol wastad ar ymyl gogledd-orllewinol pentref Bethel. Mae'r cynefinoedd sy'n bresennol yn cynnwys tir porfa frwyn a borir gan geffylau a dolydd iseldir, glaswelltir corsiog wedi'u hesgeuluso a chae o laswelltir asid yr iseldir a borir gan ddefaid gyda chlytiau o olchiad asid. Mae gan y gynefin borfa frwyn frwyn a hesg yn amrywio o aml i ddigonedd yn lleol gan gynnwys: y llwydlas, penigan y gerddi, a'r hesgen hirgron. Hefyd mae mintys y dŵr, glaswellt y gweunydd, llafnlys bach a thamaid y cythraul sy'n doreithiog yn lleol. Ceir y bengaled a'r feillionen hopysiadd gyffredin yn aml yn y dolydd iseldir gydag ambell gribell felen a meillionen goch. Mae glaswelltir asid yr iseldir yn weddol llaith ac roedd wedi ei bori'n isel iawn ar adeg yr arolwg. Mae digonedd o bryoffytau gyda llawer o beisgwellt y defaid, brwyn meddal a rhostir, gwair mat a thresgl y moch toreithiog yn lleol. Ceir digonedd o frwyn a mwsog lleol a cheiniog y gors a gwlyddyn Mair y gors yn doreithiog yn lleol yn y clytiau golchiad asid. Newidiwyd y ffin i ymgorffori mwy o gaeau o borfa frwyn ac i hepgor 2 ardal fechan sydd naill ai gydag adeiladau arnynt neu sy'n erddi. Mae'r caeau gwair corsiog a esgeuluswyd wedi aros tu mewn i'r safle bywyd gwylt oherwydd eu bod yn dal i gynnwys rhywogaethau diddorol megis tamaid y cythraul, ac mae potensial da iddynt ddod yn borfa frwyn rhywogaeth-gyfoethog os y cânt eu rheoli yn y dyfodol.</p>		

<b><i>Prif ffactorau</i></b>		
Cynefinoedd yn bresennol	Porfa frwyn, dolydd iseldir a glaswelltir asid yr iseldir	Natur Gwynedd, UKBAP, S42
Rhywogaethau yn bresennol		Natur Gwynedd, UKBAP, S42, Llyfr Data Coch, Nodedig, Lleol
<b><i>Ffactorau eilaidd</i></b>		
Maint	Mwy na 2 ha o laswelltir asid yr iseldir, tua 1.4 ha o ddolydd iseldir a 5.2 ha o borfa frwyn	
Cynefinoedd a rhywogaethau amrywiol	3 chynefin blaenoriaeth	
Prinder		



Arwyddocâd lleol	
Cysylltedd yn y dirwedd	Mae nifer o safleoedd bywyd gwyllt lleol eraill gyda chynefinoedd tebyg o fewn 1 cilometr o'r safle hwn.
Rhywogaethau cyfrannol	
<i>Ffactorau trydyddol</i>	
Potensial	
Gwerth cymdeithasol	Llwybr cyhoeddus yn croesi'r safle
Hyfywedd ecolegol, Cyflwr y safle, darnio, hyfywedd hirdymor	
<b>Casgliad</b> & Cyfiawnhad	Argymhellir y safle hwn fel safle bywyd gwyllt lleol oherwydd: - 3 chynefin blaenoriaeth uwch na'r maint trothwy; amrywiaeth y cynefinoedd lled-naturiol sy'n bresennol; darparu cysylltedd yn y dirwedd; ac mae iddo werth cymdeithasol.
Hanes a chofnodion	

Dyddiad aseswyd		Enw'r asesydd Swydd Sefydliad	
-----------------	--	-------------------------------------	--

**Dyddiad dynodiad:**

